



Evropská unie
Evropský sociální fond
Operační program Zaměstnanost



Zdravá města, obce, regiony
České republiky

Valašské
Klobouky

VALAŠSKÉ KLOBOUKY

ANALÝZA

ZDRAVOTNÍHO STAVU OBYVATEL

(zkrácená verze)

2021



Zdraví nevzniká v nemocnicích, tam se pouze napravuje,
ale vzniká v rodinách, ve školách, na pracovištích, ve městech a obcích,

prostě všude tam, kde žijeme, pracujeme, odpočíváme a stárneme.

Obsah

Úvod	3
Použitá terminologie, úvodní informace	3
Zdroje dat	4
1. Střední délka života.....	5
2. Incidence zhoubných nádorů.....	10
3. Incidence pohlavně přenosných nákaz.....	13
4. Incidence střevních infekcí	15
5. Incidence virových hepatitid (infekčních žloutenek)	17
6. Hospitalizace	19
7. Celková standardizovaná úmrtnost	22
7.1 Celková úmrtnost	22
7.2 Úmrtnost na poranění (úrazy) a otravy	25
7.3 Kojenecká úmrtnost.....	27
9. Incidence a prevalence diabetu mellitu (cukrovky)	30
10. Incidence a prevalence pacientů pro alergie a astma	32

Úvod

Tato analýza zdravotního stavu obyvatel byla zpracována podle metodiky, kterou připravila pracovní skupina pro zdravotní plány Ministerstva zdravotnictví ČR a Národní síť Zdravých měst ČR. Rozsah je dán požadavky auditu udržitelného rozvoje pro města, a to konkrétně části 5.3 auditu „Zdraví obyvatel“. Tento audit zaštiťuje Česká informační agentura životního prostředí CENIA, p.o.

V analýze uváděné údaje i analýzy zdravotního stavu obyvatel se vztahují na obyvatelstvo celého správního obvodu obce s rozšířenou působností Valašské Klobouky. V textu analýzy je uváděn tento celý název nebo také zkráceně SO ORP nebo ValšskoKloboucko, případně Valašské Klobouky. Data za celé SO ORP města lze však vztáhnout zcela jistě s přijatelnou mírou nepřesnosti i na obyvatele samotného města Valašské Klobouky. Lze tedy konstatovat, že trendy vývoje, závěry i interpretace a vyhodnocení jednotlivých ukazatelů, uvedené v této analýze, jsou platné i pro město Valašské Klobouky.

Posouzení vývoje zdravotních ukazatelů obyvatel města, respektive SO ORP, je pak relevantním podkladem pro zdravotní politiku města ve smyslu udržitelného rozvoje zlepšujícího životní pohodu a kvalitu života obyvatel města.

Použitá terminologie, úvodní informace

Incidence: počet všech nových (nově hlášených, diagnostikovaných) případů onemocnění. Vztahuje se k určitému času a určitému území, tj. k určité populaci.

Prevalence: počet všech existujících nemocí v dané populaci i čase. Prevalence může být okamžiková (např. k dnešnímu dni) nebo intervalová (v daném roce – používaná v této práci).

Nemocnost: počet manifestně nemocných k počtu exponovaných osob v populaci.

Úmrtnost: počet zemřelých v populaci za určitou dobu, nejčastěji za jeden rok.

Předčasná úmrtnost: zde počet zemřelých v populaci ve věku do 65 let (0-64 let) za danou dobu.

Absolutní údaje: čísla, zachycující skutečné počty zemřelých nebo nemocných, a to buď celkově, nebo podle různých kritérií (podle diagnóz, podle věku, pohlaví apod.) na vybraném území a v určitém čase (obvykle za rok). Tyto údaje však nelze srovnávat mezi jednotlivými územími, např. mezi městem, krajem a ČR, a to proto, že každý region má zcela odlišný počet obyvatel. Absolutní data se proto využívají k výpočtům tzv. relativních údajů.

Relativní údaje: počty onemocnění, úmrtí apod., přepočtené na určitý počet obyvatel, ve většině případů na 100 tisíc obyvatel.

Standardizované údaje: relativní údaje, standardizované metodou tzv. věkové standardizace, tj. přepočet ve všech srovnávaných oblastech a v každém období na stejnou věkovou strukturu, jako kdyby všude a v každém období žili stejně staří lidé. K výpočtům se používají různé standardy, většinou však – a je tomu tak i v této práci – se používá tzv. evropský standard, tedy jakýsi evropský věkový průměr. Standardizovaná data umožní porovnávat údaje v různých oblastech (městech, krajích apod.) mezi sebou a srovnat s průměrem ČR i s hodnotami v jiných zemích.

Vliv velikosti statistického souboru: při analýze a hodnocení jednotlivých ukazatelů zdravotního stavu je nutno přihlídnout i k velikosti statistického souboru, to znamená ke skutečnému počtu obyvatel v jednotlivých srovnávaných územích. Malé soubory mívají i po standardizaci a relativizaci výraznější meziroční kolísání údajů oproti datům z velkých populací. U údajů za menší oblasti jsou hodnoty zatíženy tzv. chybou malých čísel, zejména v případech nepříliš častých diagnóz či stavů. Pokud žije ve sledované populaci méně než 100 tisíc osob, a to je i případ Valašských Klobouk, kde v ORP žilo k 31.12.2015 23 341 obyvatel, pak přepočtení na 100 tisíc obyvatel naopak zvyšuje meziroční výkyvy ve standardizovaných řadách dat.

Trendy vývoje: pro hodnocení zdravotního stavu obyvatelstva jsou nejdůležitější trendy vývoje, čili to, jak se ukazatel vyvíjí v časové řadě několika let. Právě z trendů lze předpokládat další vývoj v budoucnosti. Zejména v případech menších ORP má klesající nebo stoupající trend za časovou řadu nejméně 10 let většinou větší vypovídající hodnotu, než údaje z jednotlivých let. V případě více kolísajících křivek, kde trend vývoje není dobře patrný, je v grafech stejnobarevnou přímkou zobrazen lineární trend vývoje.

Sledované období: Data na úroveň ORP se v České republice sledují od r. 2003. V této analýze je u většiny ukazatelů zpracováno období 12 let od roku 2008 až 2019. U ukazatelů nádorových onemocnění a některých dalších ukazatelů jsou k dispozici data do roku 2018.

Zdroje dat

Pokud není uvedeno jinak, zdrojem dat v této analýze jsou údaje Ústavu zdravotnických informací a statistiky ČR z Portálu zdravotnických ukazatelů PZU. Tyto zdroje dále využívají mj. podkladová data z Národního onkologického registru a Státního zdravotního ústavu.

1. Střední délka života

(ot. 5.3.1.: Jak se vyvíjí střední délka života obyvatel při narození a v 65ti letech?)

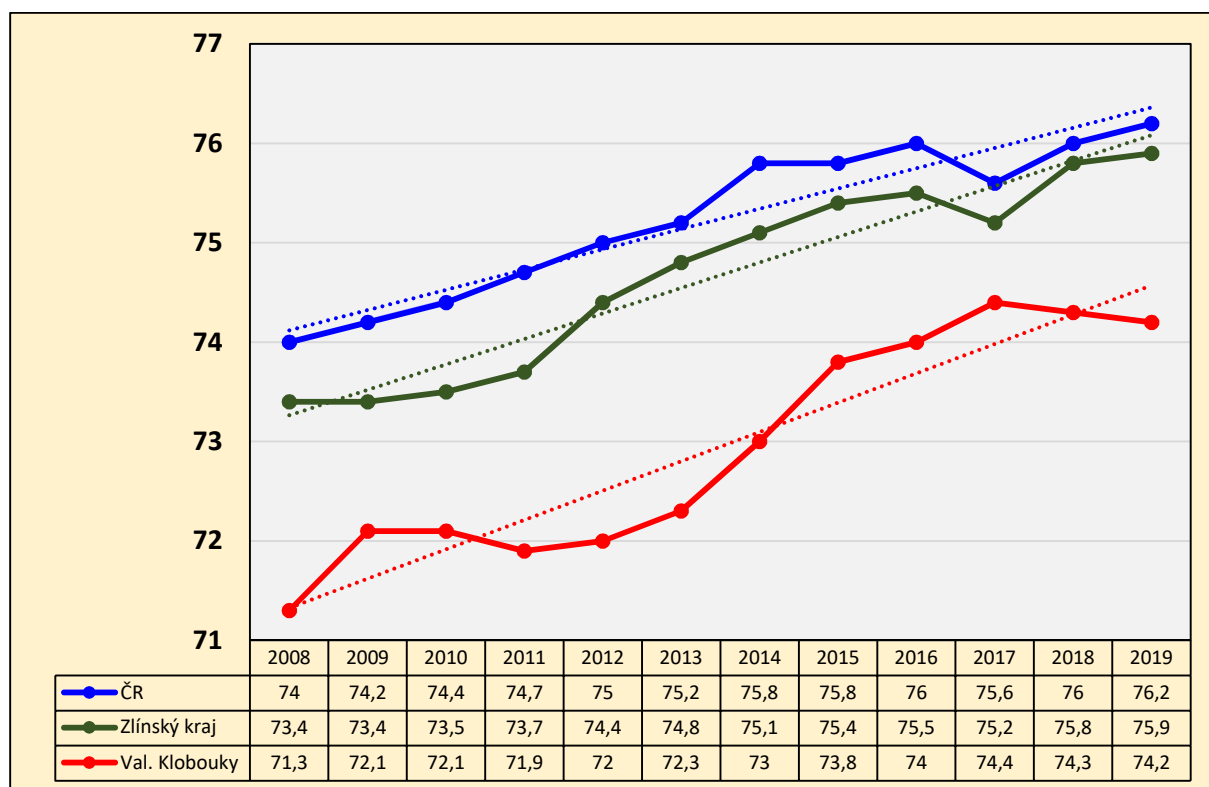
Definice:

Střední délka života při narození: střední (průměrný) počet let, kterých se teoreticky dožije novorozenec v daném roce narozený za předpokladu zachování úmrtnostní situace z období jejího výpočtu.

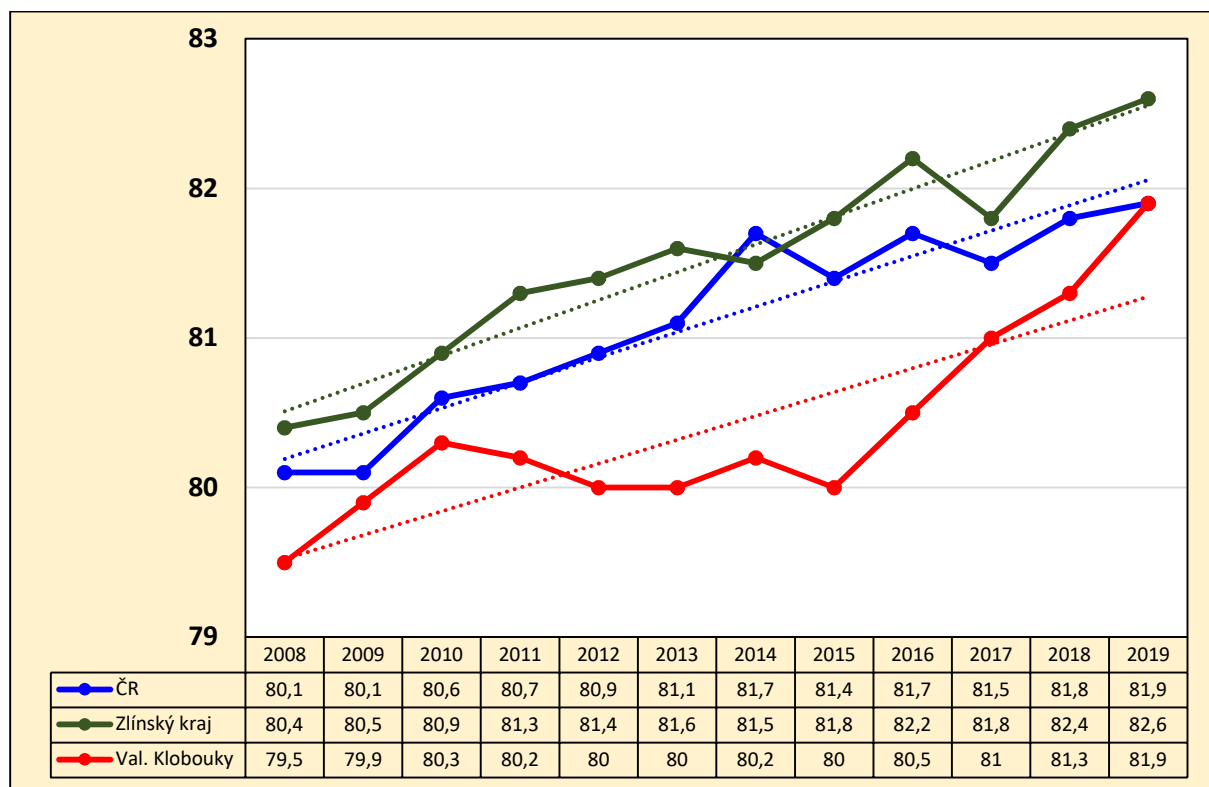
Střední délka života při narození (někdy také nazývaná jako naděje na dožití) se ve Valašských Kloboucích zvyšuje, u obou pohlaví ale zůstává pod průměrem ČR i Zlínského kraje. V roce 2019 měl chlapec zde narozený pravděpodobnou délku dožití 74,2 let, dívka pak 81,9 let. Rozdíl mezi Valašským regionem a ČR je výrazný zejména u mužů, v posledních pěti letech dosahuje v průměru hodnoty 1,8 let, za celé sledované období pak 2,3 roky. U žen jsou rozdíly nižší, za posledních 5 let i celé sledované období činí 0,7 roku. U žen se střední délka života při narození v posledních čtyřech letech významně zvyšuje a v roce 2019 dosáhla stejné hodnoty jako v ČR. U mužů se naopak v posledních dvou letech střední délka života zkracuje a rozdíl oproti ČR i kraji se tak zvyšuje. Ve Valašských Kloboucích je rozdíl mezi střední délkou života mužů a žen cca 7 let ve prospěch žen a jedná se vyšší rozdíl, než je pozorován v průměru v celé ČR, kde je necelých 6 let.

Muž na prahu stáří, ve věku 65ti let, měl v roce 2019 pravděpodobnou délku dožití 80,2 let a žena 84,6 let (v grafech jsou uvedeny hodnoty od věku 65 let, proto je nutné k zobrazeným číslům připočíst 65, chceme-li získat hodnotu pravděpodobného věku dožití u člověka, kterému v daném roce bylo právě 65 let). Pravděpodobný věk dožití se u starších věkových kategorií oproti naděje na dožití při narození zvyšuje, protože při jeho výpočtu se již neprojeví vliv předčasných úmrtí v mladém věku. I v této věkové kategorii je očekávaná střední délka života ve Valašských Kloboucích nižší, než v České republice a ve Zlínském kraji. Rozdíly jsou opět poměrně značné a jsou vyšší u mužů, kde v průměru činí zhruba 1,2 roky. U žen je v průměru rozdíl 0,9 let. Pozitivním je zjištění, že v posledních 5-6 letech dochází na Valašskokloboucku k rychlejšímu nárůstu této střední délky života než v ČR a v kraji.

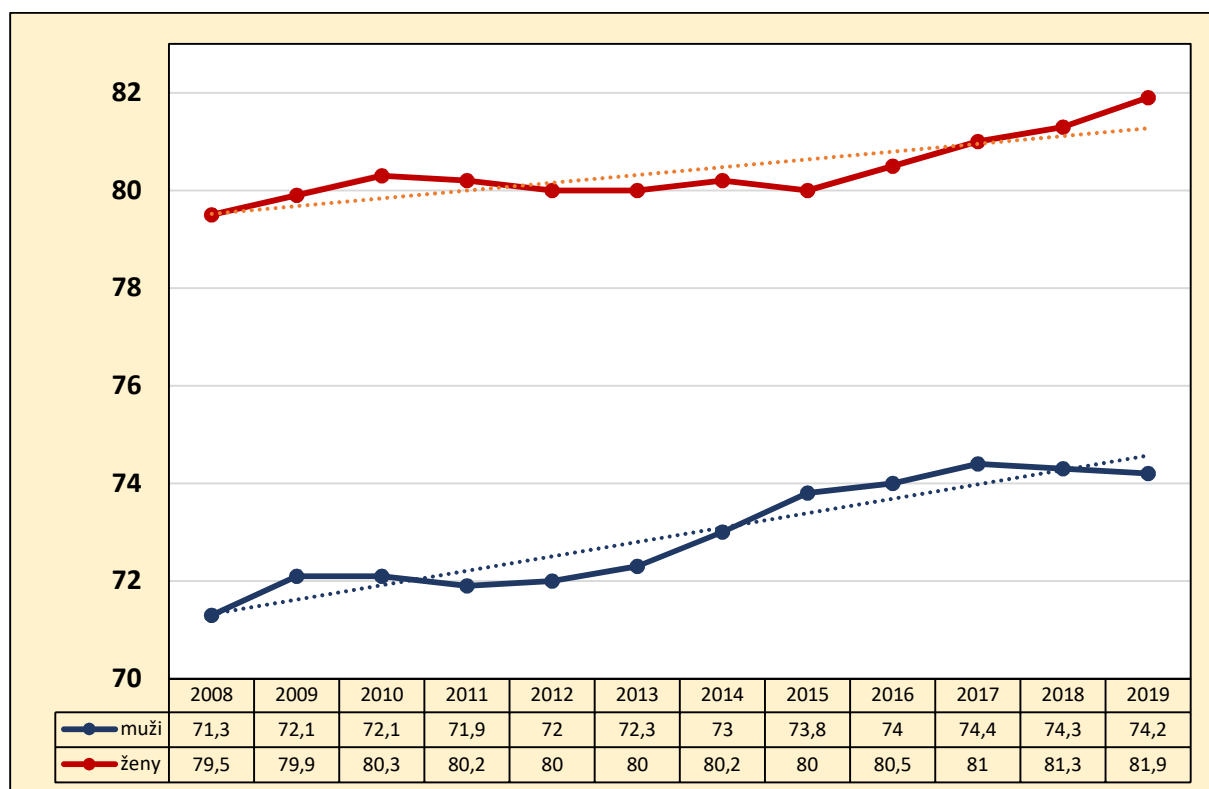
Graf: Střední délka života při narození v ORP Valašské Klobouky, Zlínském kraji a České republice v letech 2008 až 2019, muži



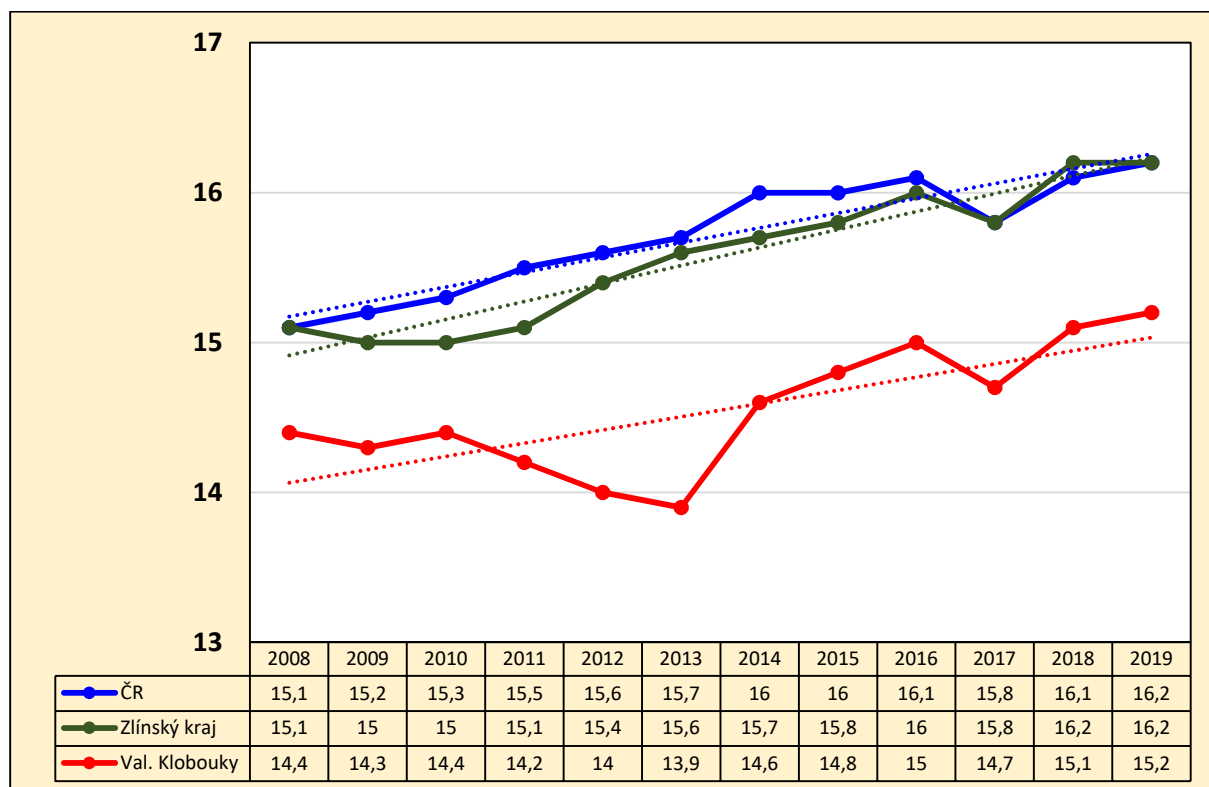
Graf: Střední délka života při narození v ORP Valašské Klobouky, Zlínském kraji a České republice v letech 2008 až 2019, ženy



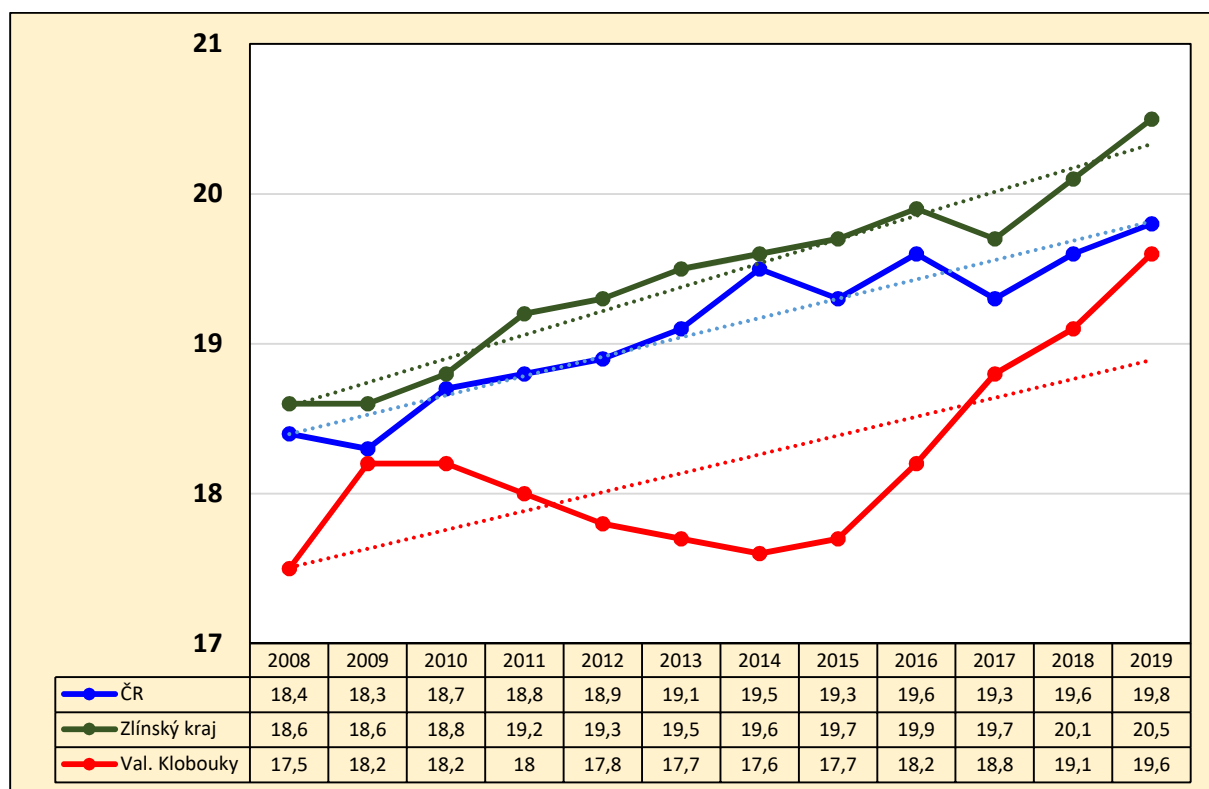
Graf: Srovnání střední délky života při narození mužů a žen v ORP Valašské Klobouky v letech 2008 až 2019



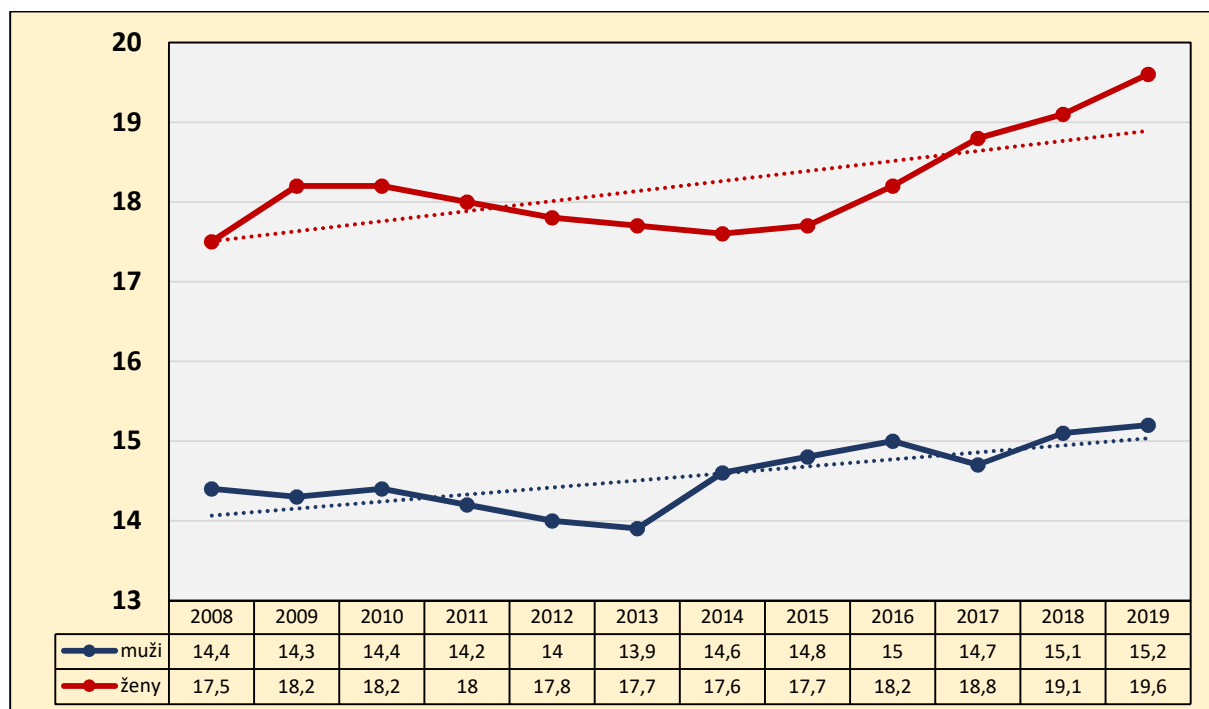
Graf: Střední délka života v 65 letech v ORP Valašské Klobouky, Zlínském kraji a České republice v letech 2008 až 2019, muži



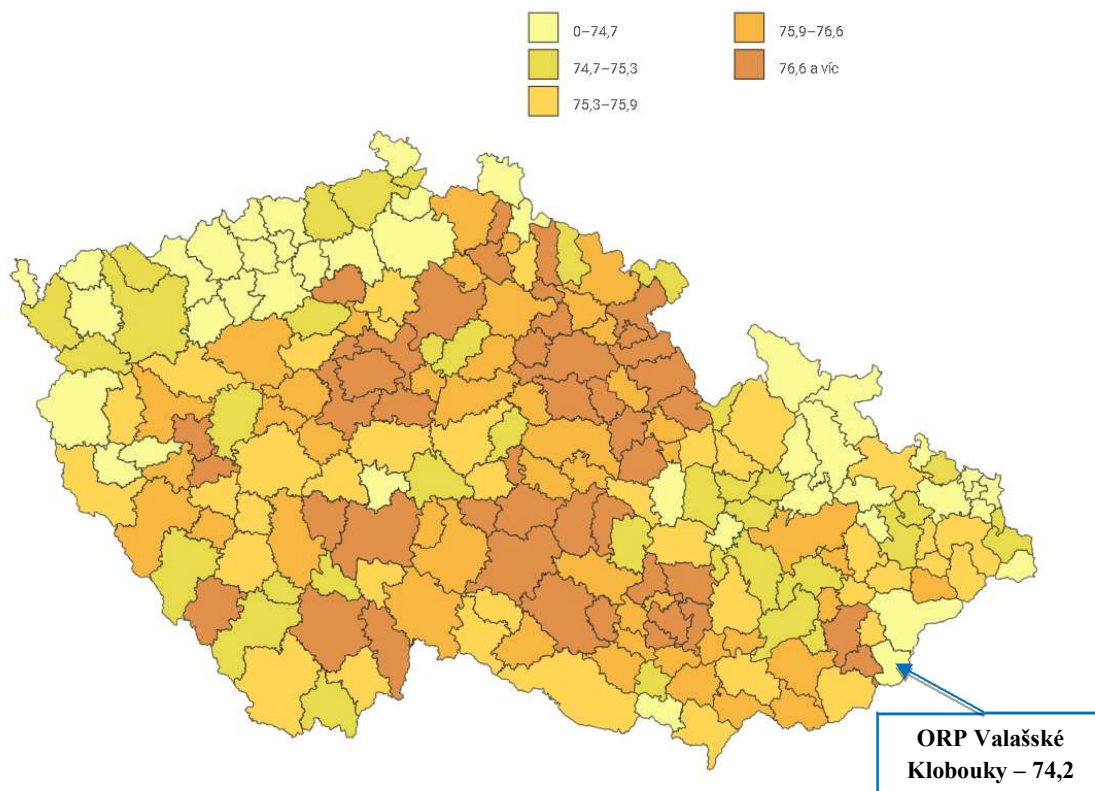
Graf: Střední délka života v 65 letech v ORP Valašské Klobouky, Zlínském kraji a České republice v letech 2008 až 2019, ženy



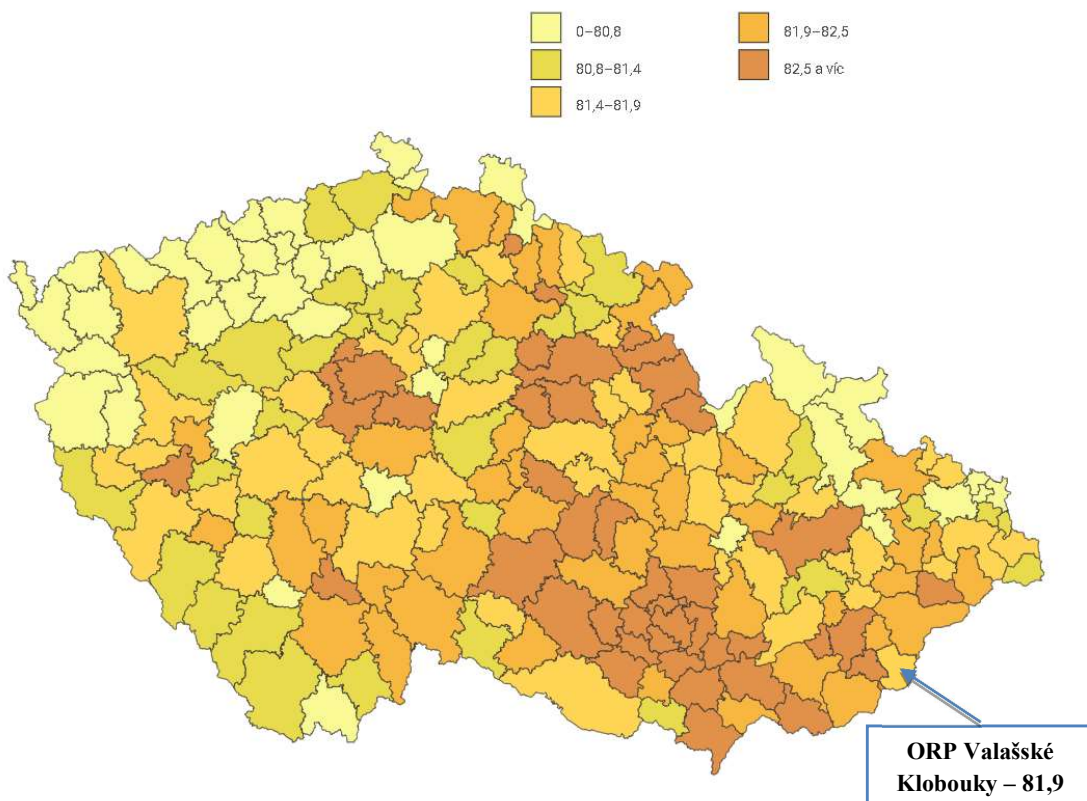
Graf: Srovnání střední délky života v 65 letech mužů a žen v ORP Valašské Klobouky v letech 2008 až 2019



Mapa 1: Střední délka života při narození ve správních obvodech obcí České republiky v roce 2019, rozdělení na kvintily, muži



Mapa 2: Střední délka života při narození ve správních obvodech obcí České republiky v roce 2019, rozdělení na kvintily, ženy



Jak je vidět na mapách, střední délka života při narození patří na Valašskokloboucku u mužů v rámci celé ČR do nejnižšího, tj. pátého kvintilu, což znamená, že nejméně 80 % (resp. 80–100 %) ostatních správních obvodů má tento ukazatel na vyšší, tj. lepší úrovni. U žen je situace významně lepší, Valašské Klobouky patří do prostředního, tj. třetího kvintilu, a díky konkrétní hodnotě lze konstatovat, že cca 40 % správních obvodů z celé ČR má hodnotu vyšší, tj. lepší a cca 60 % SO ORP pak hodnotu nižší, tj. horší.

2. Incidence zhoubných nádorů

(ot. 5.3.2. Došlo ke snížení celkové incidence zhoubných novotvarů (bez dg. c44)?)

Definice:

Zhoubné novotvary bez dg Jiný ZN kůže (C44) – evropský standard: Standardizovaný ukazatel incidence (nově hlášené případy) onemocnění zhoubným novotvarem nebo novotvarem in situ v daném roce (podle data stanovení diagnózy) podle místa trvalého bydliště pacienta.

Incidence zhoubných nádorů vyjadřuje počet všech nových případů nádorových onemocnění, sledovaných celkem u obou pohlaví nebo odděleně u mužů a žen, protože u obou pohlaví jsou někdy značné rozdíly ve výskytu nebo se některé nádory nachází pouze u jednoho pohlaví, po přepočtu na 100 tisíc obyvatel za rok a po standardizaci na evropský věkový standard. Incidence bývá vyjadřována buď v součtu všech příslušných diagnóz, nebo častěji bez diagnózy „jiné zhoubné nádory kůže – C44“. Je to proto, že tzv. jiné zhoubné nádory kůže mají oproti ostatním zhoubným nádorům určitá specifika. Jsou nejčastější (v průměru tvoří zhruba 20 % ze všech nádorů), vyskytují se převážně ve vysokém věku, rostou zvolna, obvykle nevytváří metastázy a prognóza je v naprosté většině případů příznivá.

Data o standardizované incidenci nádorů na úrovni obcí a měst, a tedy i pro Valašské Klobouky, jsou k dispozici pouze do roku 2018.

Incidence zhoubných nádorů v SO RP Valašské Klobouky poměrně hodně kolísá, což je dáno především velikostí daného populačního souboru. Hodnotíme-li obě pohlaví společně, je v SO RP Valašské Klobouky incidence mírně nižší než je průměr České republiky a Zlínského kraje (o cca 5 % proti ČR), navíc trend je zde klesající, a to na rozdíl od obou srovnávaných území. V posledních třech sledovaných letech (2016-2018) jsou hodnoty výrazněji nižší, než je průměr v ČR a v kraji.

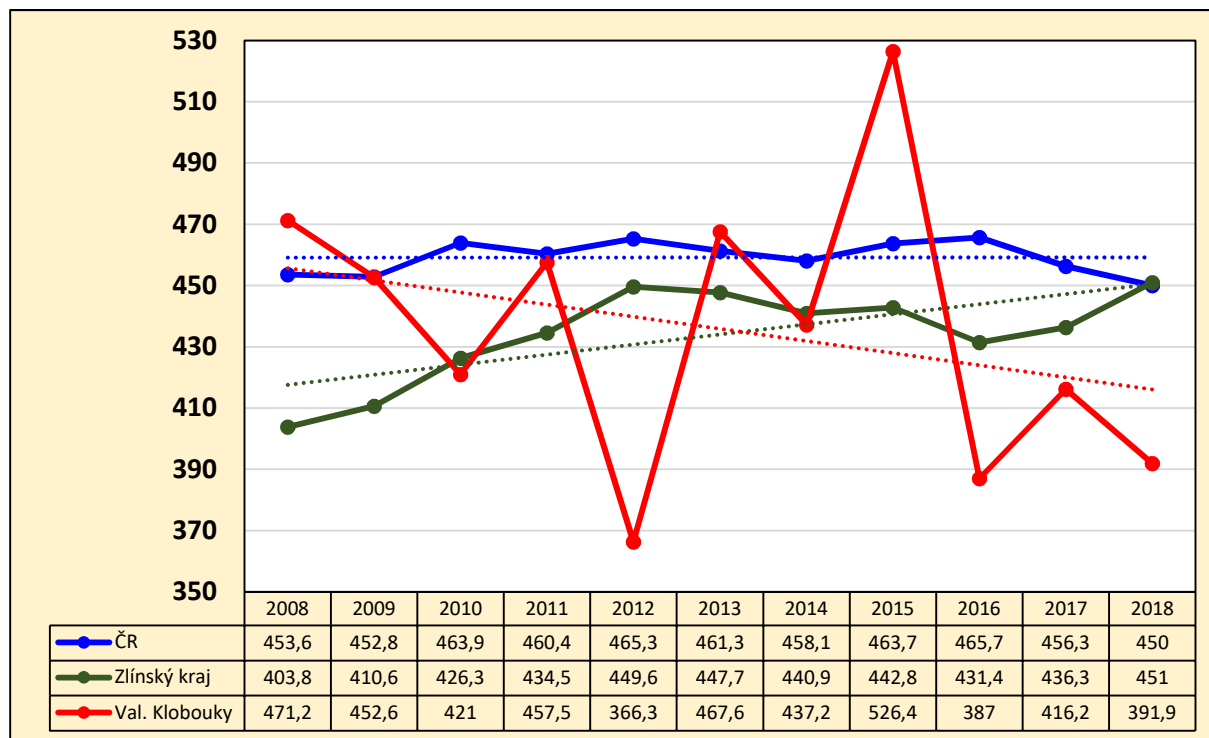
U mužů je incidence zhoubných novotvarů v SO RP Valašské Klobouky mírně vyšší než průměr v ČR a v kraji (o cca 6 % proti ČR). Trend incidence je zde však klesající, tj. pozitivní, a to na rozdíl od Zlínského kraje. U žen je naopak v dlouhodobém průměru incidence zhoubných novotvarů v SO RP Valašské Klobouky nižší, než je průměr v ČR a v kraji (o cca 13 % vůči ČR) a také naopak oproti mužům je trend vývoje incidence mírně narůstající, což dokládá regresní přímka proložená jednotlivými ročními hodnotami. Narůstající trend však lze pozorovat i v ČR a v kraji.

Dlouhodobě je incidence zhoubných nádorů u mužů výrazně vyšší než u žen, v dlouhodobém průměru o 35 %. Protože trend vývoje je u mužů klesající a u žen naopak mírně stoupající, hodnoty se stále přibližují.

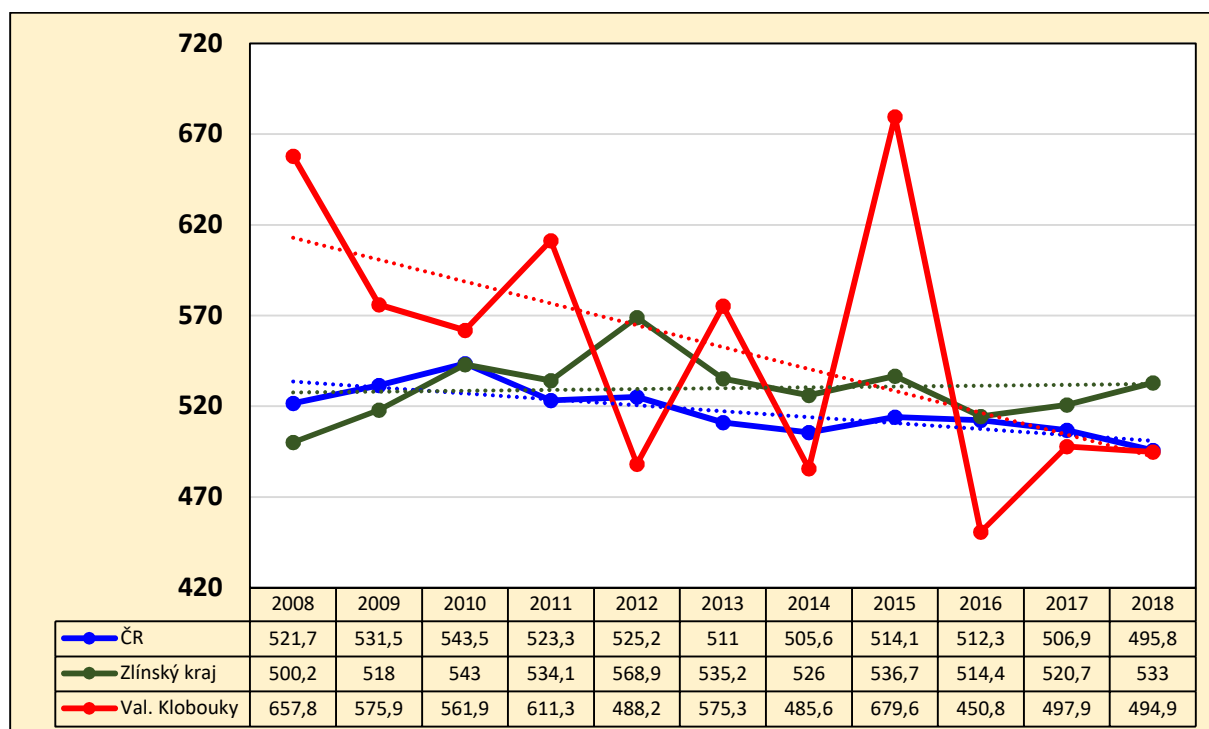
V absolutních počtech je v posledních pěti letech ročně diagnostikováno v regionu okolo 133 nových onemocnění zhoubnými nádory, z toho 72 (54 %) u mužů a 61 u žen. V roce 2018 bylo

diagnostikováno celkem 124 případů, z toho bylo 48 (39 %) případů ve věku do 65 let. U dětí a mladých osob do 24 let bylo v posledních pěti letech zjištěno 8 nových případů novotvarů.

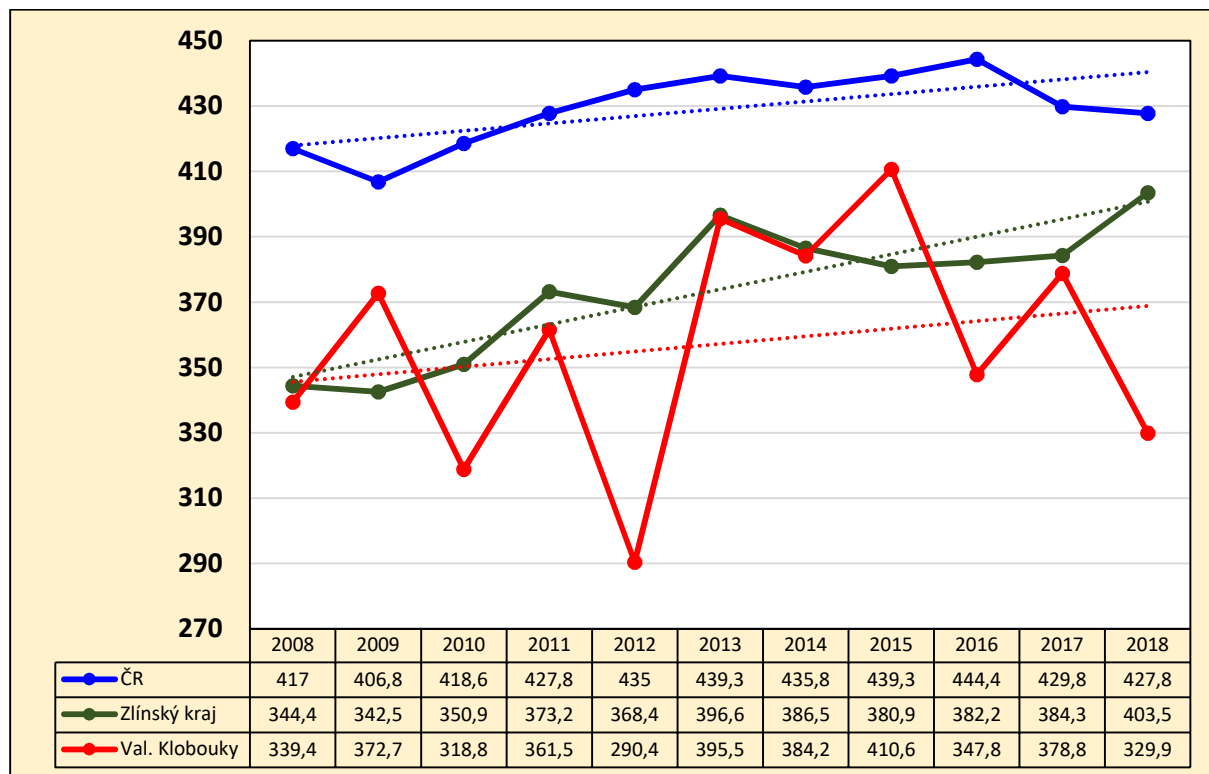
Graf: Standardizovaná incidence zhoubných novotvarů a novotvarů in situ, bez dg Jiný ZN kůže C44 v ORP Valašské Klobouky, Zlínském kraji a České republice v letech 2008 až 2018, muži i ženy celkem



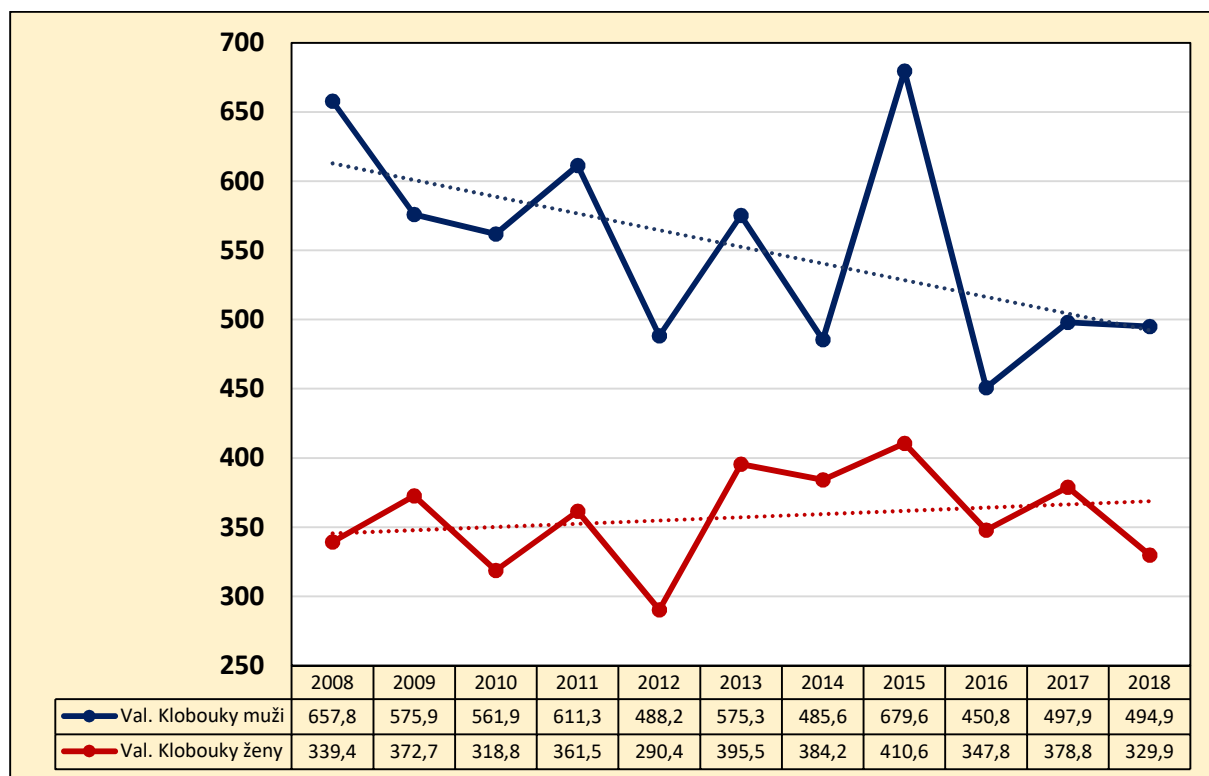
Graf: Standardizovaná incidence zhoubných novotvarů a novotvarů in situ, bez dg Jiný ZN kůže C44 v ORP Valašské Klobouky, Zlínském kraji a České republice v letech 2008 až 2018, muži



Graf: Standardizovaná incidence zhoubných novotvarů a novotvarů in situ, bez dg Jiný ZN kůže C44 v ORP Valašské Klobouky, Zlínském kraji a České republice v letech 2008 až 2018, ženy



Graf: Standardizovaná incidence zhoubných novotvarů a novotvarů in situ, bez dg Jiný ZN kůže C44 v ORP Valašské Klobouky, Zlínském kraji a České republice v letech 2008 až 2018, srovnání mužů a žen



3. Incidence pohlavně přenosných nákaz

(ot. 5.3.3.: Došlo ke snížení případů výskytu syfilis, kapavky a dalších sexuálně přenosných nemocí?)

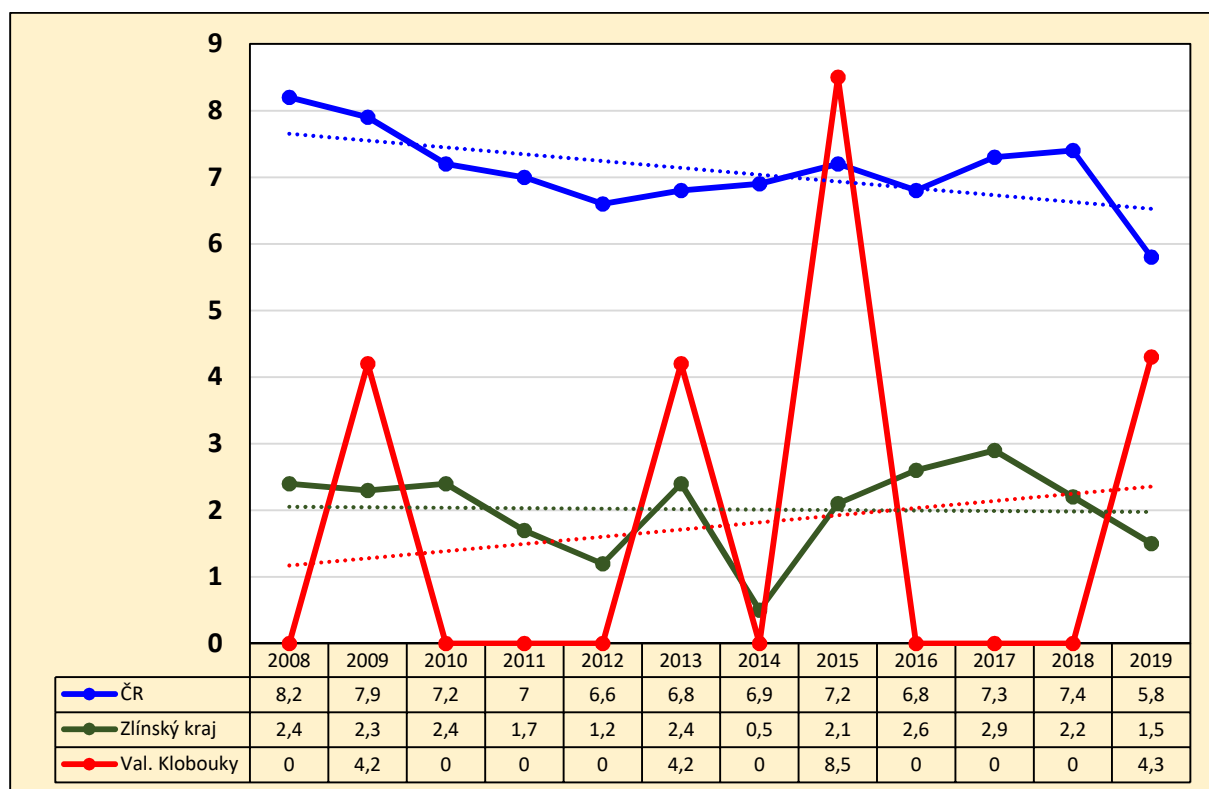
Definice:

Incidence infekčních nemocí: hlášené případy v daném roce na 100 tisíc obyvatel podle trvalého bydliště.

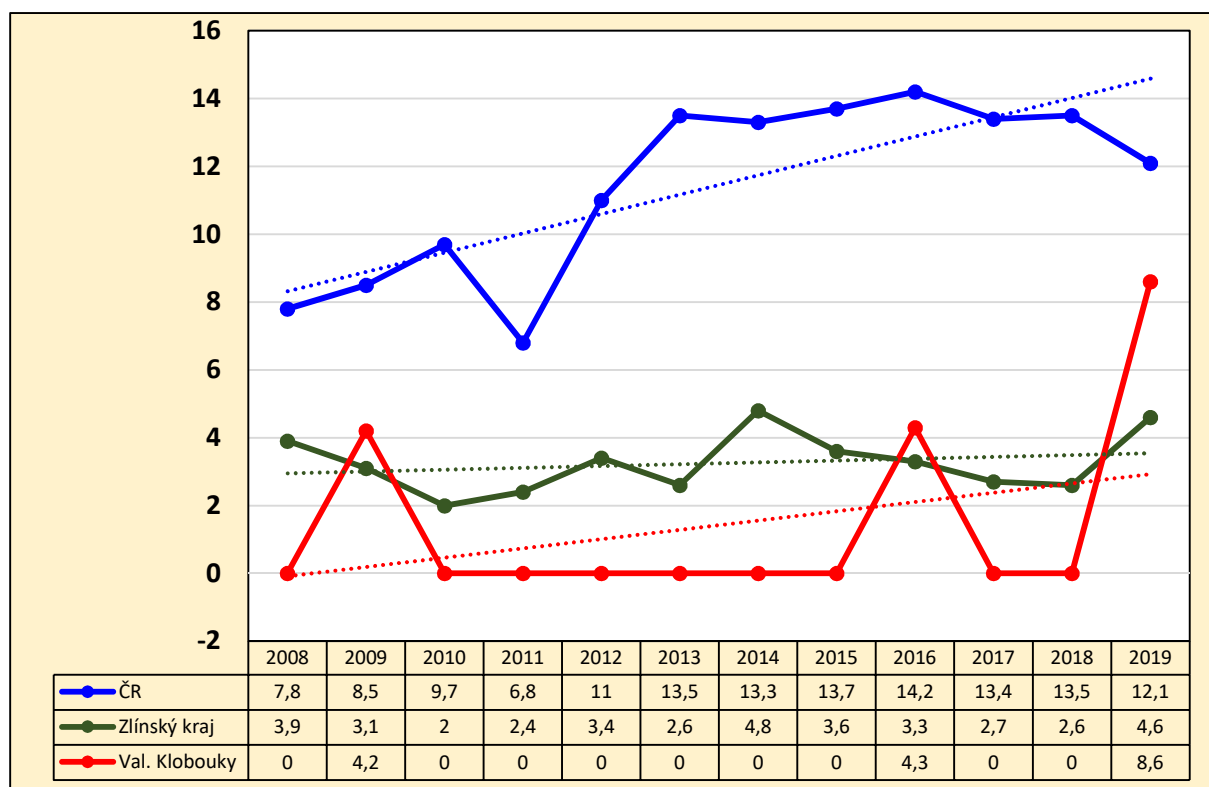
Výskyt pohlavně přenosných nákaz po přepočtu na 100 tisíc obyvatel je v ORP Valašské Klobouky zjišťován významně méně, než je v průměru v České republice. Jedná se po celou dobu sledování pouze o ojedinělé případy. V posledních pěti sledovaných letech (2015-2019) byly zaznamenány v absolutních počtech pouze 3 případy syfilitidy (příjice) a také 3 případy onemocnění kapavkou. U kapavky je ovšem nutno mít na paměti, že část případů, pravděpodobně většina, uniká ze systému povinného hlášení (nemocní se léčí sami, nevyhledají lékaře apod.).

Incidence a prevalence HIV nákazy a AIDS onemocnění nejsou na úroveň SO ORP, ani na úroveň okresů k dispozici. Ve Zlínském kraji bylo v roce 2020 zjištěno 5 nových případů HIV pozitivitu a v roce 2021 do 30. 6. pak 4 nově diagnostikované případy. Nejčastější cestou nákazy, cca v 90 %, je přenos pohlavním stykem, u mužů homosexuálním, u žen heterosexuálním. Ve Zlínském kraji byla HIV pozitivita doposud (tj. do 30. 6. 2021) zjištěna u 66 osob s místem bydliště nebo trvalým pobytem v kraji, což je v rámci krajů ČR druhý nejnížší počet. V přepočtu na stejný počet obyvatel, tj. na 100 tisíc, je ve Zlínském kraji také druhá nejnížší incidence (11,3) ze všech krajů v ČR.

Graf: Incidence syfilis (příjice) v ORP Valašské Klobouky, Zlínském kraji a České republice v letech 2008 až 2019, muži i ženy celkem



Graf: Incidence kapavky v ORP Valašské Klobouky, Zlínském kraji a České republice v letech 2008 až 2019, muži i ženy celkem



4. Incidence střevních infekcí

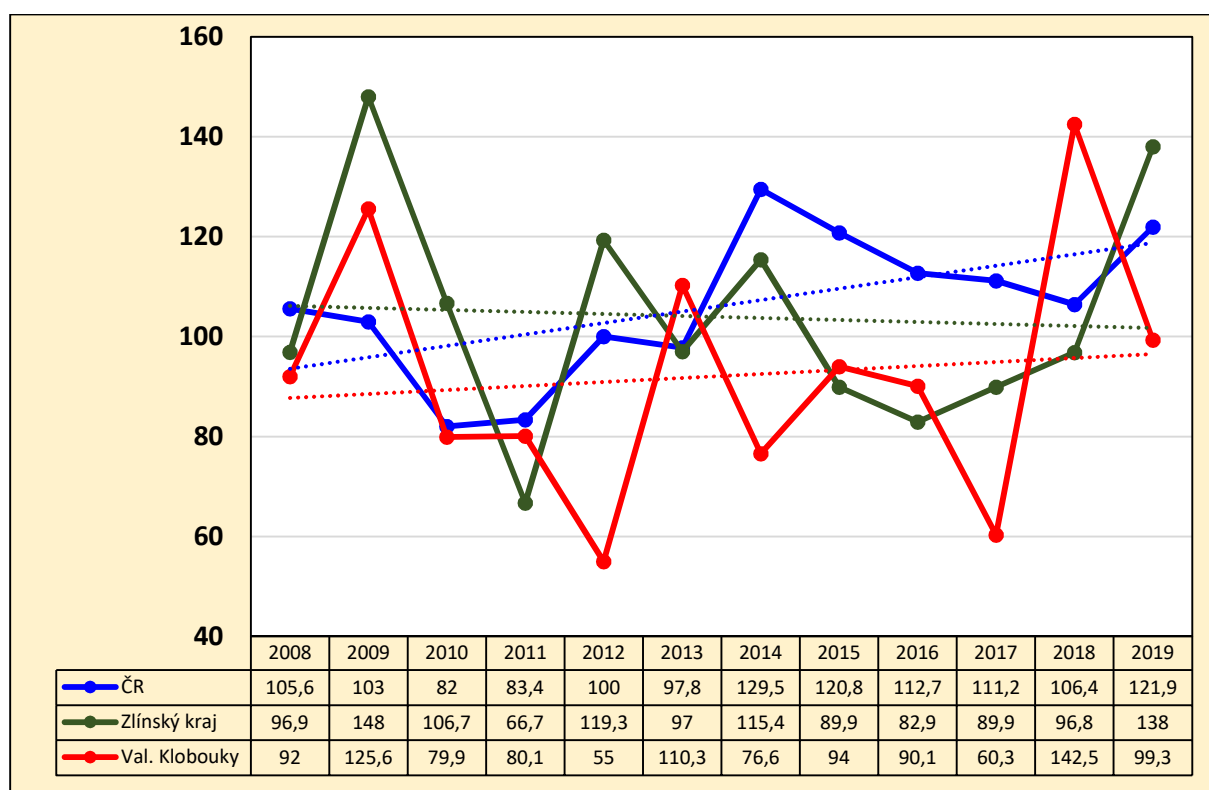
(ot. 5.3.4.: Došlo ke snížení výskytu alimentárních nemocí (salmonelózy, kampylobakterií)?)

Incidence salmonelózy v ORP Valašské Klobouky ve sledovaném období (2008-2019), podobně jako v celé České republice, velmi mírně narůstá, což je v případě Valašských Klobouk dáno především vyšším výskytem salmonelóz v posledních dvou letech (2018-2019). V posledních pěti letech je výskyt salmonelóz nižší, než je průměr v ČR o 15 %.

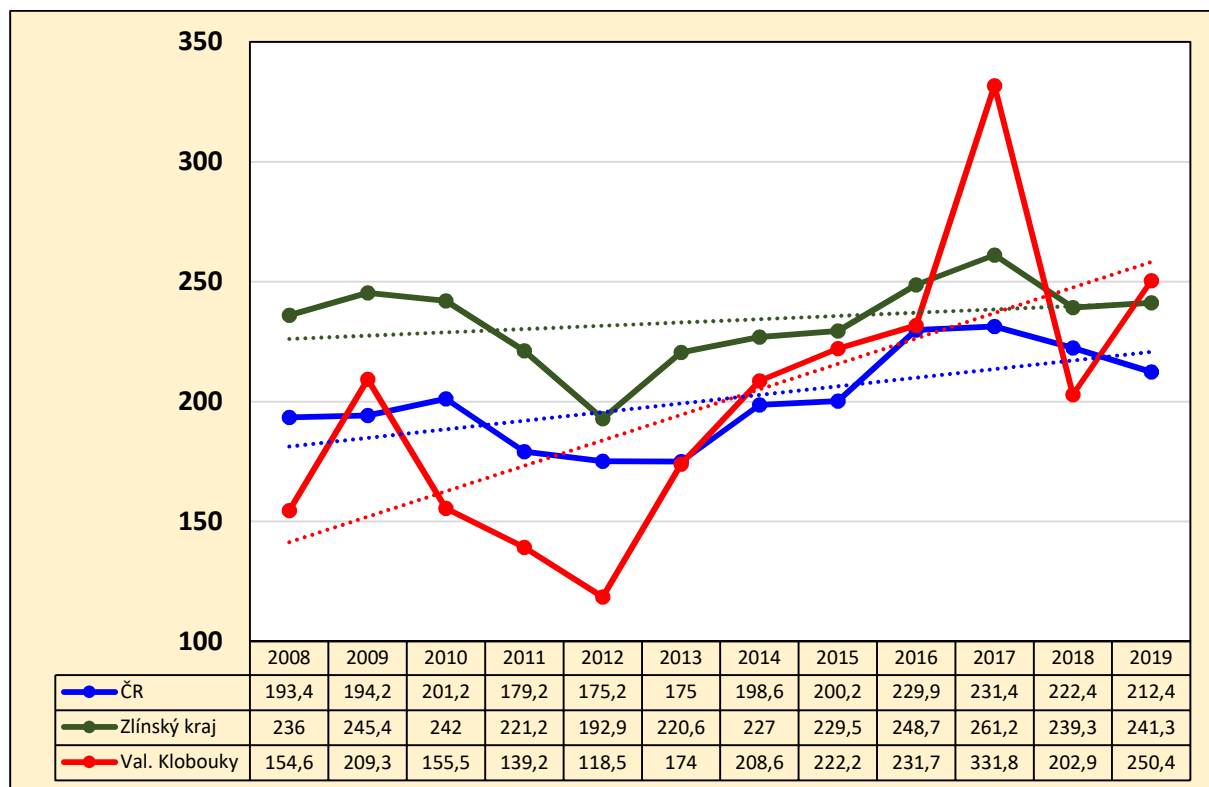
Výskyt onemocnění kampylobakterií je v ORP Valašské Klobouky v posledních pěti letech v průměru o 13 % vyšší než je průměr v ČR, ale prakticky shodný jako ve Zlínském kraji. Dlouhodobě trend v celé ČR vzrůstá, nicméně ve Valašských Kloboukách je nárůst incidence strmější.

V posledních pěti letech bylo v regionu Valašských Klobouk potvrzeno ročně 14 až 33 případů salmonelózy s ročním průměrem 23 případů a 47 až 77 případů kampylobakterií s ročním průměrem 58 případů. Skutečný počet případů je však zcela jistě vyšší, protože do statistik jsou zahrnuta pouze onemocnění potvrzená laboratorně.

Graf: Incidence salmonelózy v ORP Valašské Klobouky, Zlínském kraji a České republice v letech 2008 až 2019, muži i ženy celkem



Graf: Incidence kamylobakteri6zy v ORP Valařské Klobouky, Zlínském kraji a České republice v letech 2008 až 2019, muži i řeny celkem



5. Incidence virových hepatitid (infekčních žloutenek)

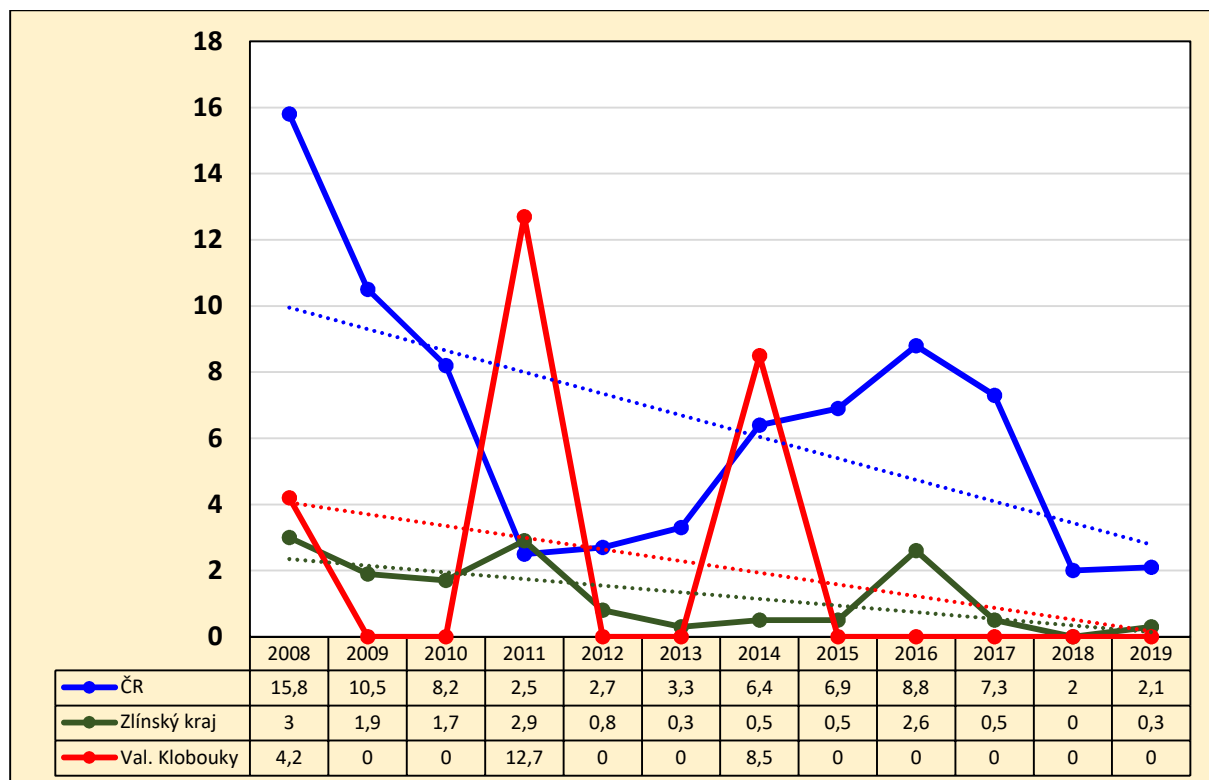
(ot. 5.3.5.: Došlo ke snížení výskytu virové hepatitidy typu A? B? C? Byl nalezen zdroj?)

Hepatitidy (žloutenky) představují skupinu infekčních onemocnění s různými původci, které mají podobné klinické příznaky a průběh. U nás se setkáme s hepatitidou typu A, přezdívanou jako „nemoc špinavých rukou“, hepatitidou typu B a C, které se mohou přenášet krví, pohlavním stykem a také z matky na plod i mateřským mlékem. Na vzestupu je výskyt hepatitidy typu E, která se přenáší podobně jako hepatitida typu A, navíc jako u jediné může být přenos na člověka i ze zvířete.

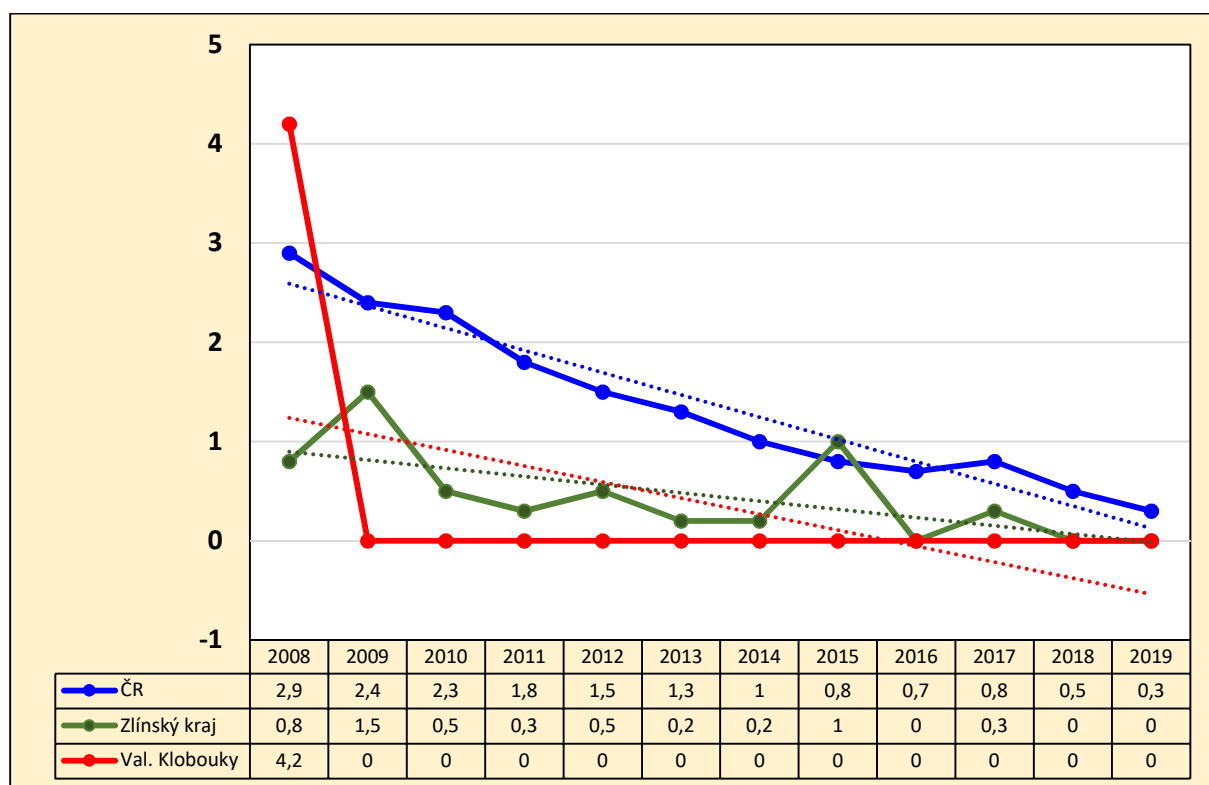
I z tohoto důvodu různých cest a způsobů přenosu nemá význam hodnotit incidenci (výskyt) virových hepatitid souhrnně, ale pouze jednotlivě. Nicméně incidence jednotlivých typů hepatitid má v ORP Valašské Klobouky jeden společný rys, a to velmi nízký, ojedinělý výskyt. Incidence v ORP Valašské Klobouky je u všech třech typů hepatitid nižší, než je průměr České republiky a Zlínského kraje. Výjimkou je incidence hepatitidy typu C, kde je incidence v kraji vyšší než na Valašskokloboucku. Trendy vývoje v SO ORP lze z důvodu velmi nízkých hodnot výskytu hodnotit jen velmi obtížně – ač je směr regresních přímk klesající či vzrůstající, je trend setrvalý. Stále se jedná, jak již bylo uvedeno, o velmi nízký, ojedinělý výskyt.

V posledních pěti letech byly v regionu Valašských Klobouk potvrzeny pouze 2 případy virové hepatitidy typu C, typ A i B se nevyskytnul ani jednou. Za celé jedenáctileté sledované období 2008-2019 bylo v regionu diagnostikováno pouze 6 případů virové hepatitidy typu A, 1 případ typu B a 4 případy typu C.

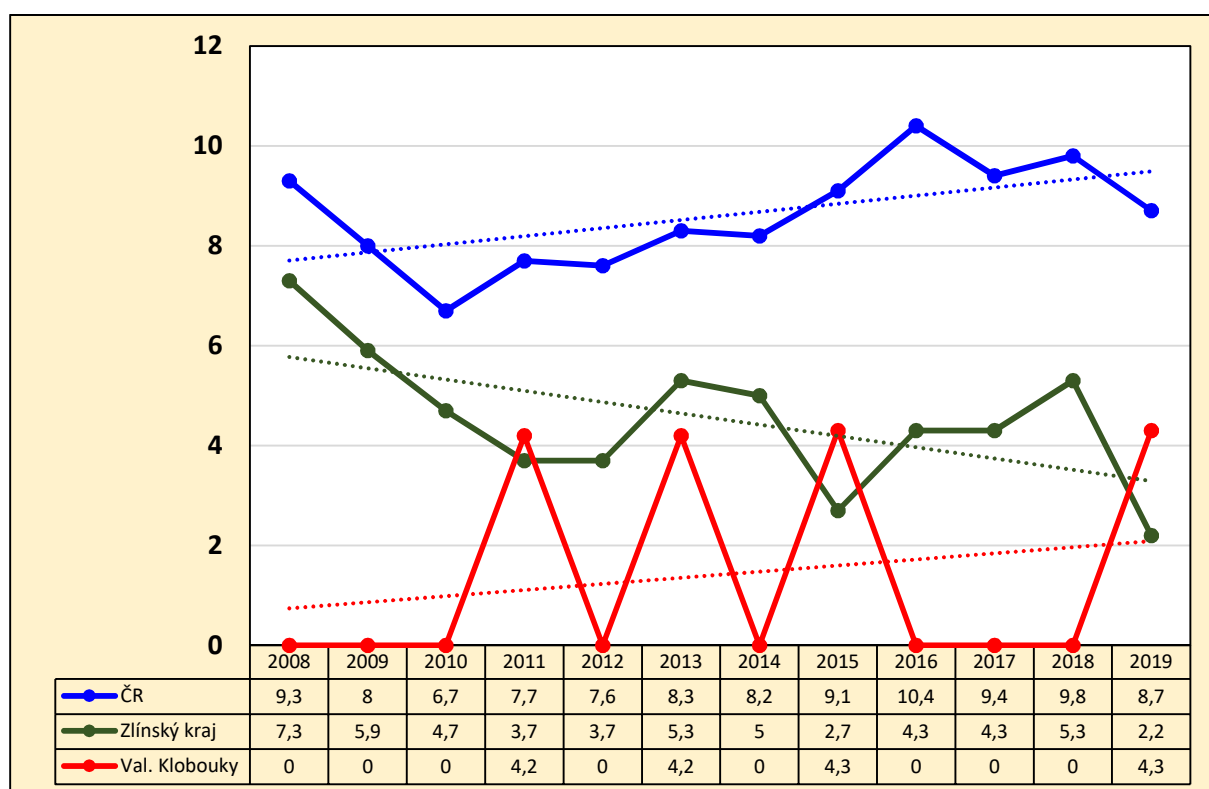
Graf: Incidence hepatitidy typu A v ORP Valašské Klobouky, Zlínském kraji a České republice v letech 2008 až 2019, muži i ženy celkem



Graf: Incidence hepatitidy typu B v ORP Valašské Klobouky, Zlínském kraji a České republice v letech 2008 až 2019, muži i ženy celkem



Graf: Incidence hepatitidy typu C v ORP Valašské Klobouky, Zlínském kraji a České republice v letech 2008 až 2019, muži i ženy celkem



6. Hospitalizace

(ot. 5.3.6.: Došlo ke snížení případů hospitalizace pro úrazy a otravy? Celkem a podle příčiny.)

Definice:

Standardizovaná hospitalizace v nemocnicích: teoretická intenzita hospitalizace na 100 tisíc osob reálné populace s věkově specifickým profilem hospitalizace za předpokladu věkové struktury populace odpovídající evropskému standardu.

Data o standardizované incidenci nádorů na úrovni obcí a měst, a tedy i pro Valašské Klobouky, jsou k dispozici pouze do roku 2018. Data za kraje v ČR jsou dostupná pouze od roku 2016, proto nelze provést srovnání SO ORP se Zlínským krajem.

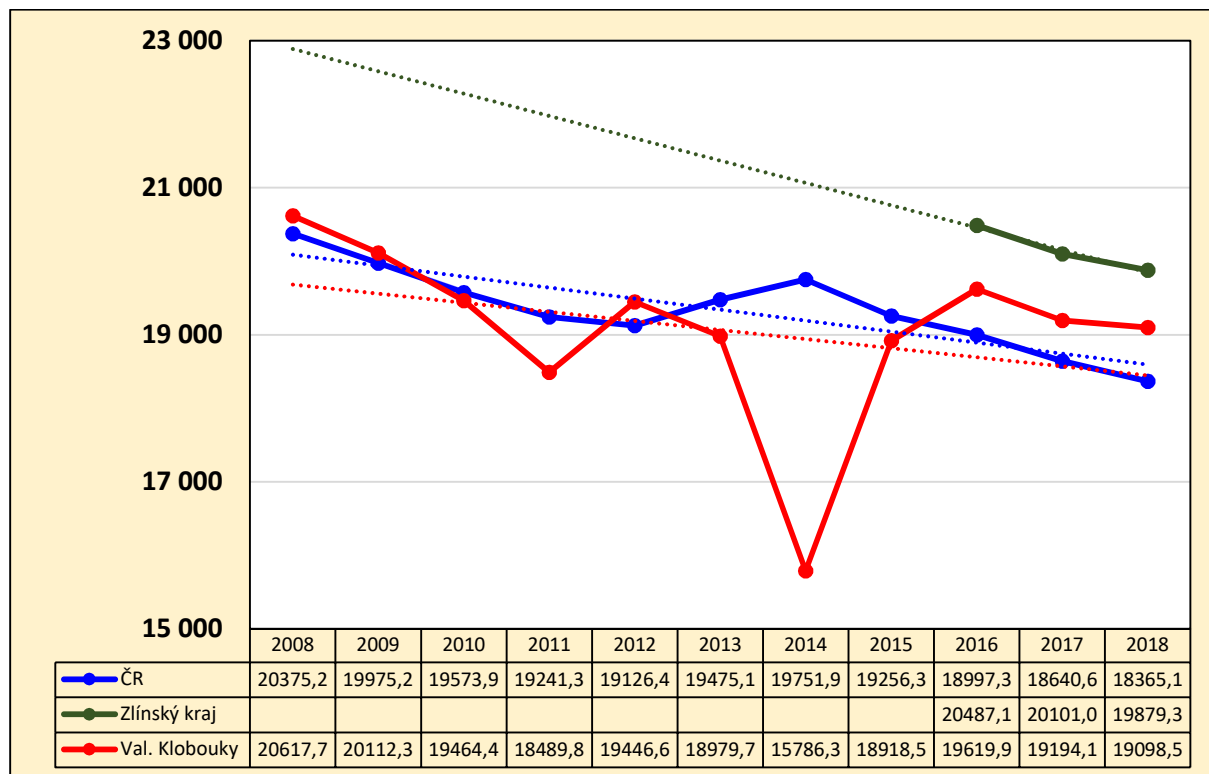
Celková standardizovaná hospitalizace obyvatel ORP Valašské Klobouky se v nemocnicích (tj. ze všech příčin ve všech lůžkových zdravotnických zařízeních) pohybuje dlouhodobě kolem republikového průměru s jediným větším výkyvem v roce 2014. Trend vývoje je podobně jako v České republice mírně klesající. Hospitalizace žen v SO ORP je častější, tvoří 53 % hospitalizací z celkového počtu hospitalizací.

Standardizovaná hospitalizace obyvatel ORP na nemoci oběhové soustavy dlouhodobě významně klesá, v případě SO ORP rychleji než v celé ČR. Srovnáme-li hospitalizovanost v prvních třech sledovaných letech (2008-2011) s posledními třemi sledovanými lety (2016-2018) došlo k poklesu o plných 40 %. Hospitalizace na nemoci oběhové soustavy je častější u mužů, tvoří 60 % hospitalizací z celkového počtu.

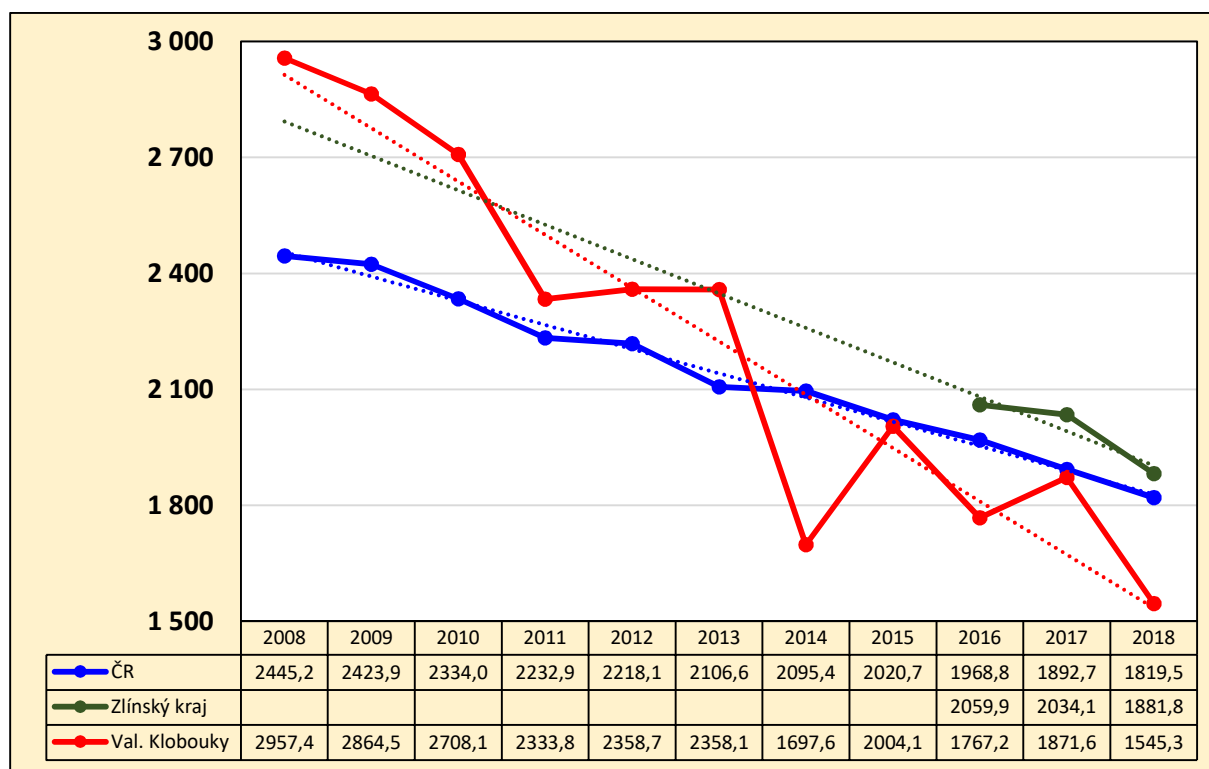
Podobně dochází k poklesu standardizovaná hospitalizace obyvatel ORP pro novotvary, pokles je opět rychlejší, než pokles průměru v celé ČR. Pokles je však mírnější proti poklesu hospitalizace na nemoci oběhové soustavy, zde při stejném srovnání o 26 %. Hospitalizace na zhoubné nádory je častější u mužů, tvoří 57 % hospitalizací z celkového počtu.

Opačná situace je u standardizovaná hospitalizace obyvatel ORP Valašské Klobouky pro poranění (úrazy) a otravy. Zatímco v České republice dochází ve sledovaném období k mírnému poklesu hospitalizace, v SO ORP lze pozorovat nárůst. Srovnáme-li opět standardizovanou hospitalizaci v prvních třech a posledních třech sledovaných letech, došlo v ČR k poklesu o 2 % a v SO ORP k nárůstu o 13 %. Hospitalizace pro úrazy a otravy je častější u mužů, tvoří 65 % hospitalizací z celkového počtu.

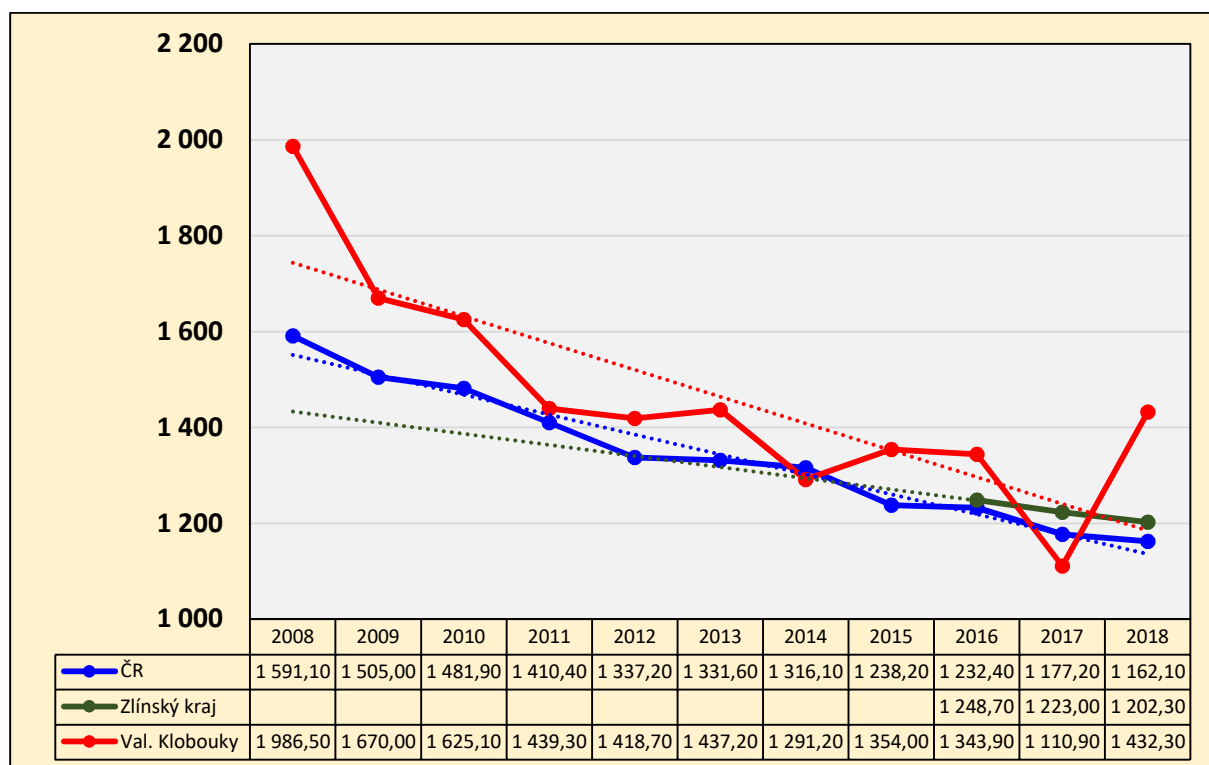
Graf: Celková standardizovaná hospitalizace (ze všech příčin) v ORP Valašské Klobouky, Zlínském kraji a České republice v letech 2008 až 2018, muži i ženy celkem



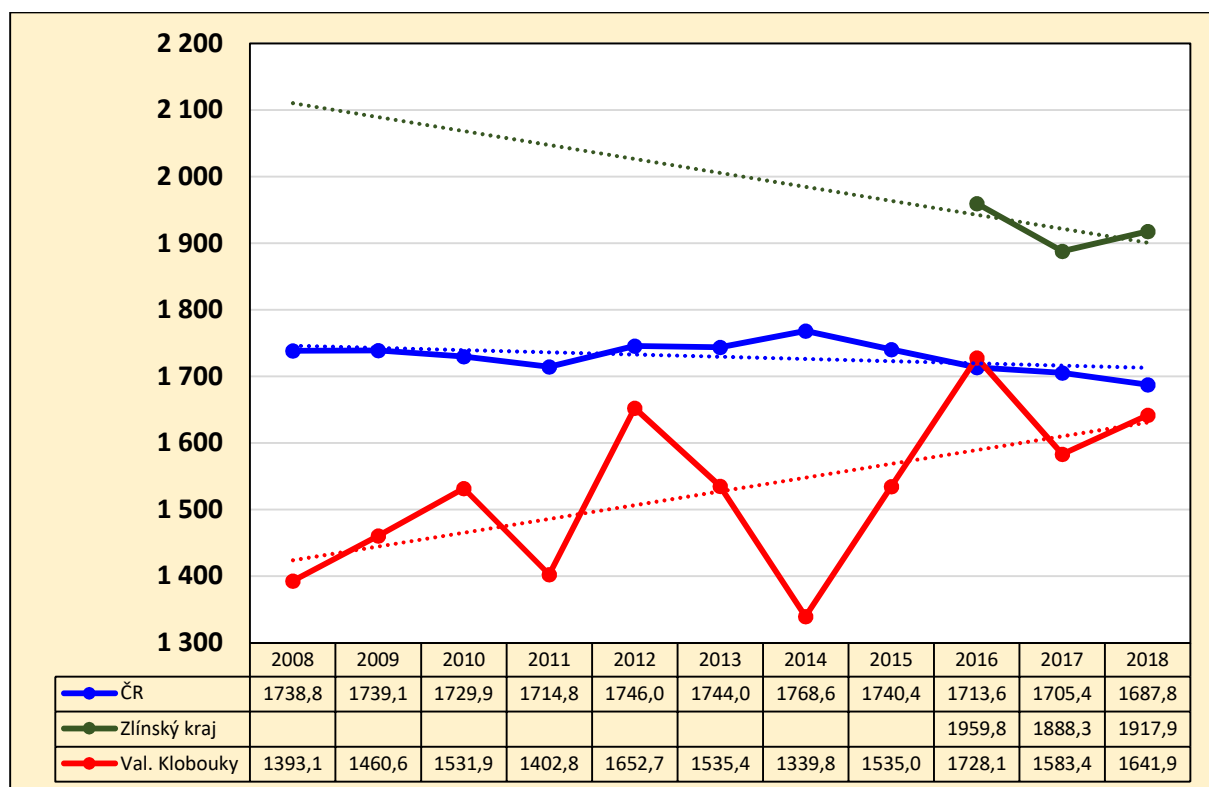
Graf: Standardizovaná hospitalizace na nemoci oběhové soustavy v ORP Valašské Klobouky, Zlínském kraji a České republice v letech 2008 až 2018, muži i ženy celkem



Graf: Standardizovaná hospitalizace na novotvary v ORP Valašské Klobouky, Zlínském kraji a České republice v letech 2008 až 2018, muži i ženy celkem



Graf: Standardizovaná hospitalizace na poranění a otravy v ORP Valašské Klobouky, Zlínském kraji a České republice v letech 2008 až 2018, muži i ženy celkem



7. Celková standardizovaná úmrtnost

(ot. 5.3.7.: Došlo ke snížení celkové úmrtnosti? Jaká je kojenecká úmrtnost, úmrtnost způsobená úrazy?)

7.1 Celková úmrtnost

Definice:

Celková standardizovaná úmrtnost (Standard Death Ratio – SDR): teoretická intenzita úmrtnosti (na 100 tisíc osob) reálné populace s určitým věkově specifickým profilem úmrtnosti za předpokladu věkové struktury populace odpovídající tzv. evropskému standardu.

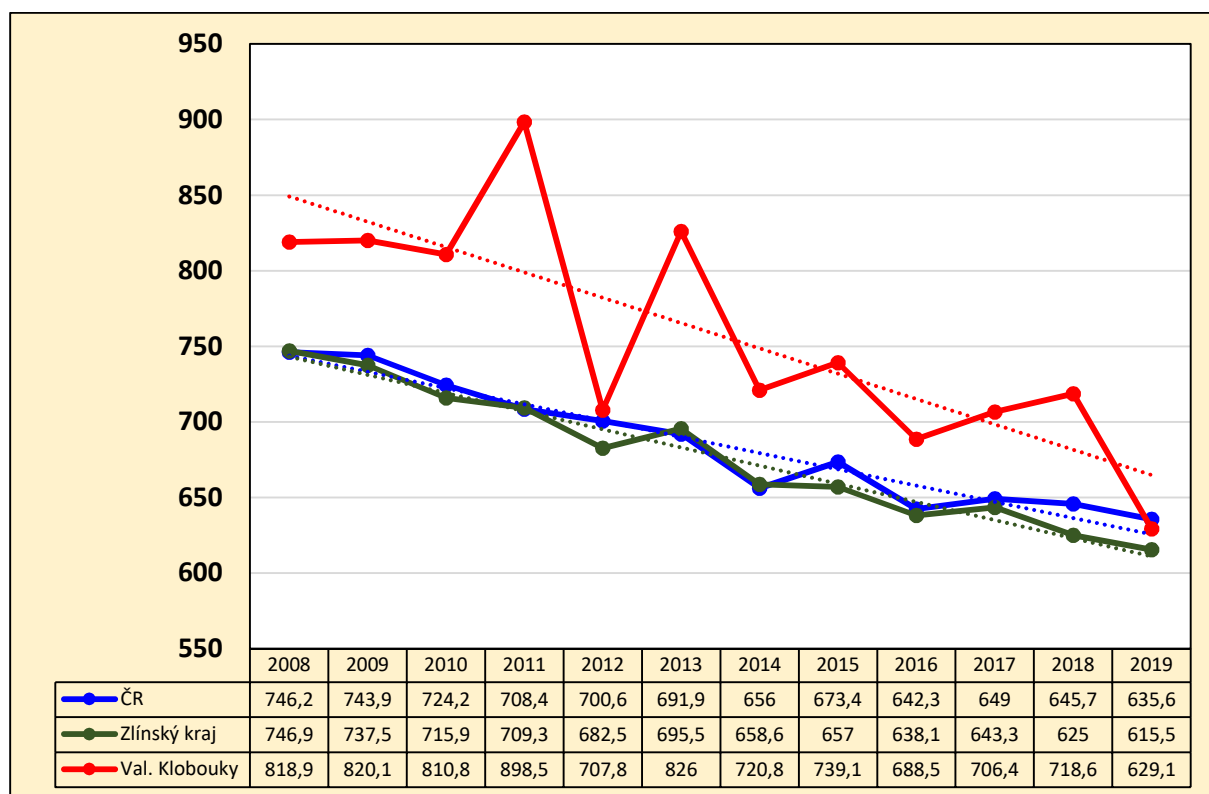
Trend standardizované úmrtnosti v SO ORP Valašské Klobouky celkem, u mužů i žen klesá a kopíruje příznivý trend České republiky. Srovnáme-li celkovou standardizovanou úmrtnost v prvních třech sledovaných letech (2008-2011) s posledními třemi sledovanými lety (2016-2018) došlo k poklesu o 16 %, k vyššímu poklesu došlo u mužů, a to o 18 %, u žen pak o 13 %. Celková úmrtnost je však ve Valašských Kloboucích po většinu sledovaného období nad průměrem ČR i Zlínského kraje. Celková standardizovaná úmrtnost v souhrnu obou pohlaví se až v posledním roce, tj. v roce 2019, dostala na úroveň průměru v ČR.

Standardizovaná úmrtnost mužů je až na jedinou výjimku v roce 2012 v SO ORP trvale vyšší než v ČR a ve Zlínském kraji. Pokles trendu je však nepatrně vyšší, takže se hodnoty mírně přibližují. U žen je úmrtnost na Valašskokloboucku jen nepatrně vyšší, než je průměr v ČR a pokles regresní přímky udávající trend vývoje je příznivější.

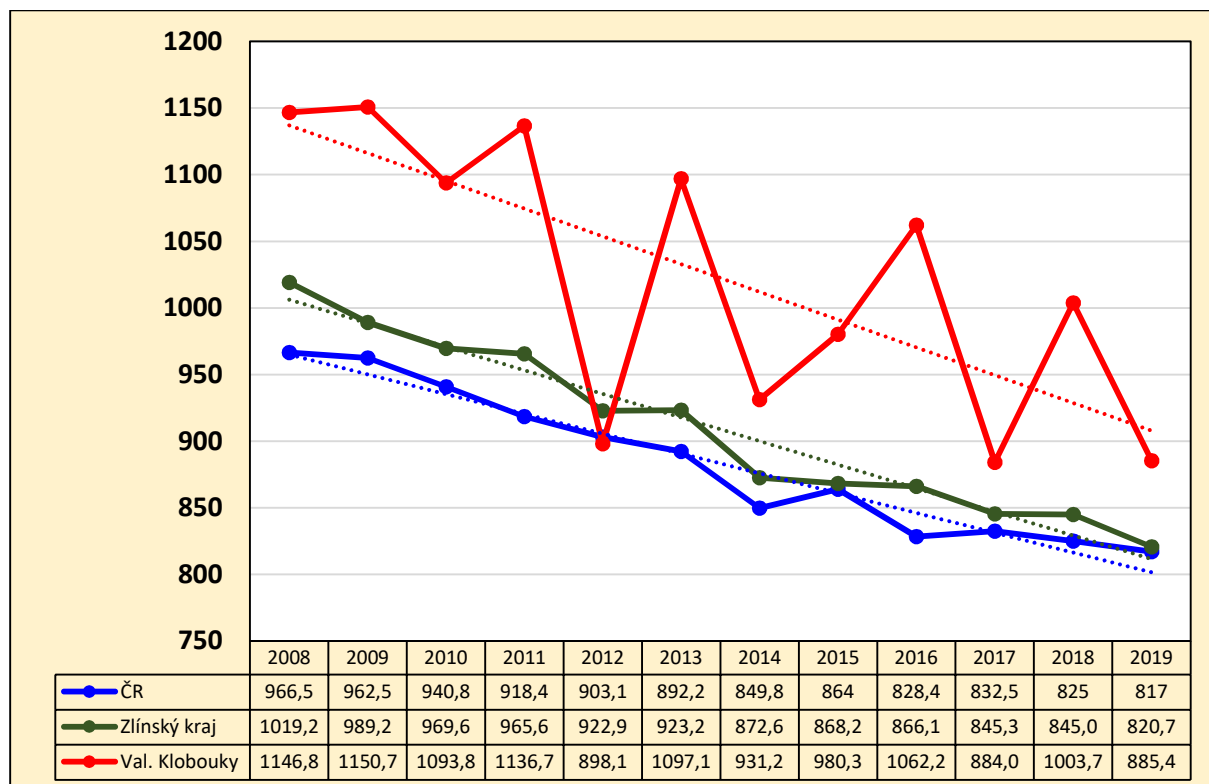
Standardizovaná úmrtnost mužů je výrazně vyšší než žen, a to prakticky dvojnásobně. To koresponduje i s tím, že se ženy dožívají vyššího věku než muži.

Počet úmrtí se v absolutních číslech pohybuje v SO ORP Valašské Klobouky v posledních letech kolem 250 úmrtí ročně. Podíl mužů a žen se příliš neliší, muži v průměru tvoří 52 % z celkového počtu zemřelých. V dětském a mladém věku do 24 let zemřelo v posledních pěti letech mezi 2 a 4 osobami ročně, celkem 13 osob, z toho 10 (tj. 77 %) bylo mužů.

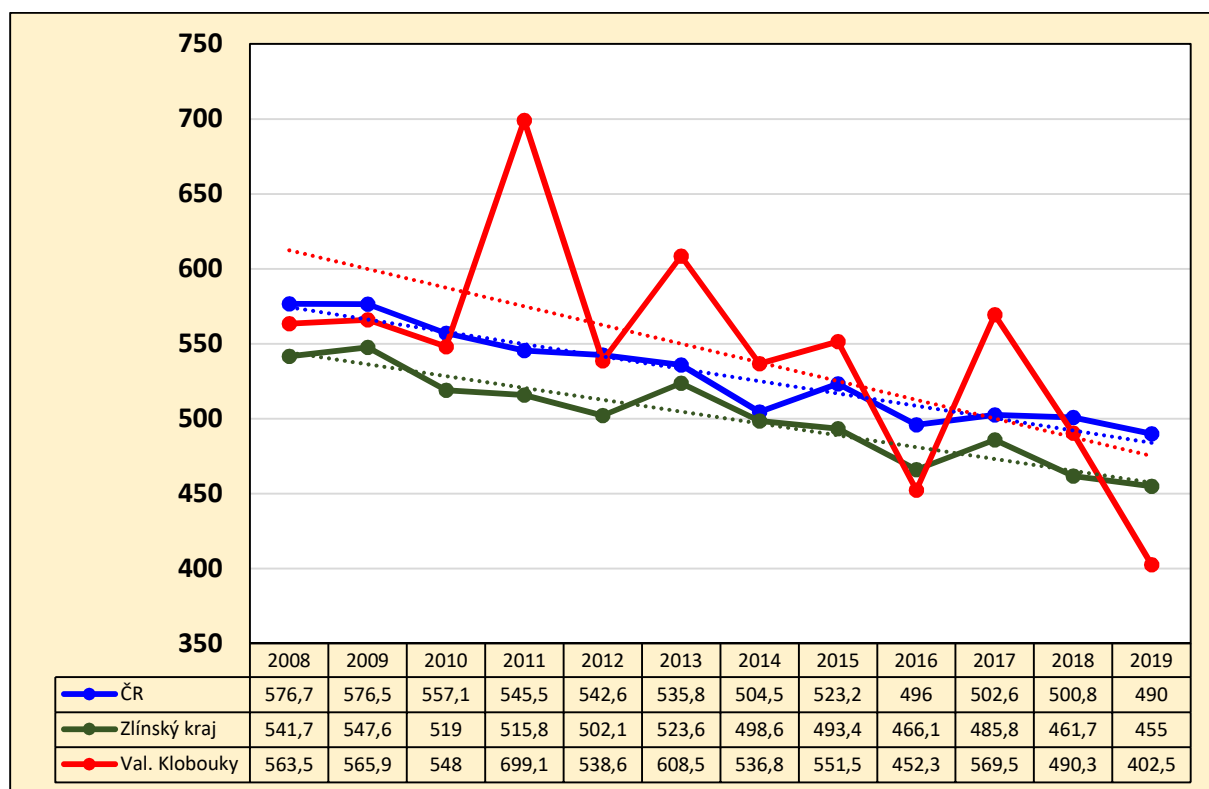
Graf: Celková standardizovaná úmrtnost v ORP Valašské Klobouky, Zlínském kraji a České republice v letech 2008 až 2019, muži i ženy celkem



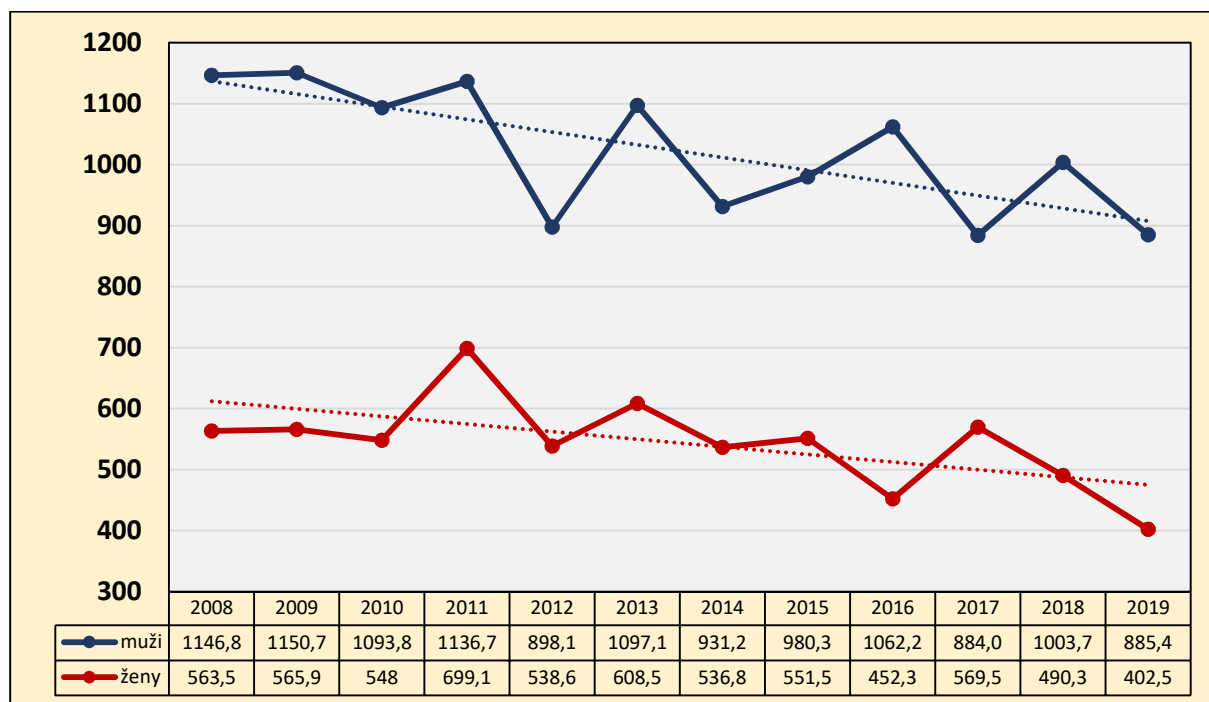
Graf: Celková standardizovaná úmrtnost v ORP Valašské Klobouky, Zlínském kraji a České republice v letech 2008 až 2019, muži



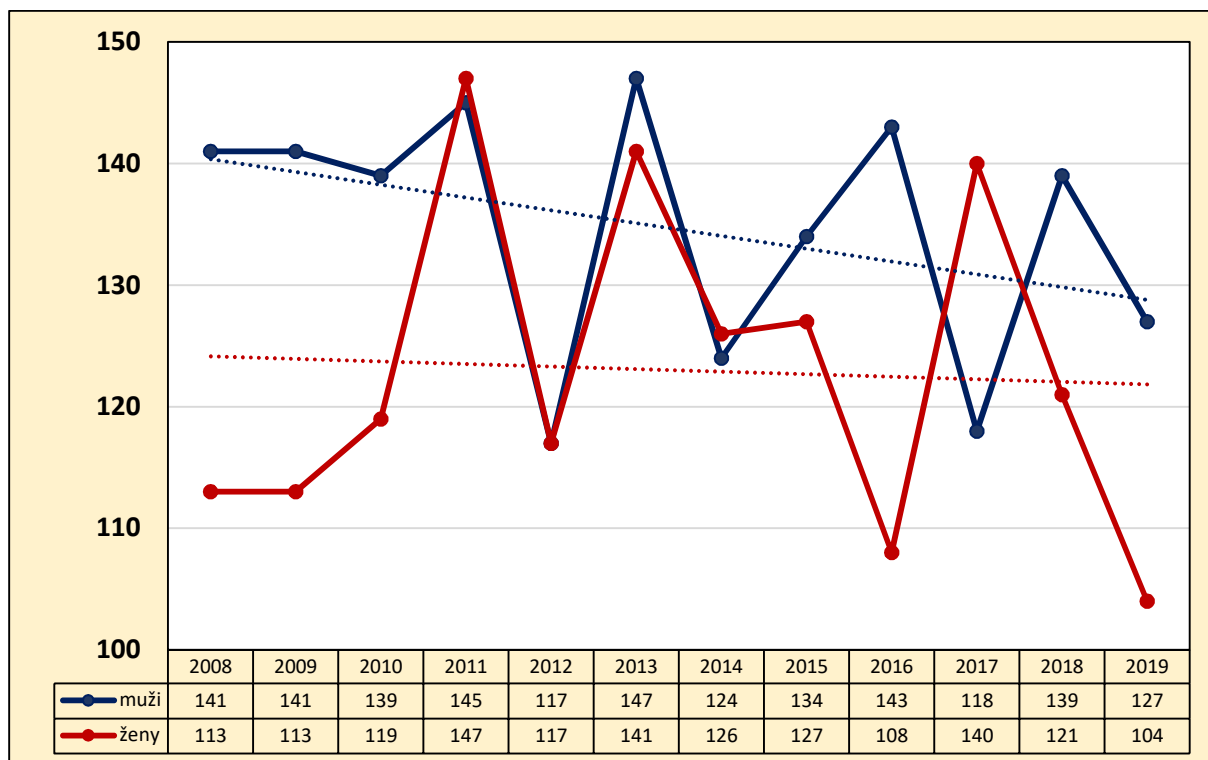
Graf: Celková standardizovaná úmrtnost v ORP Valašské Klobouky, Zlínském kraji a České republice v letech 2008 až 2019, ženy



Graf: Celková standardizovaná úmrtnost v ORP Valašské Klobouky v letech 2008 až 2019, srovnání mužů a žen



Graf: Počet úmrtí celkem (absolutní počty) v ORP Valašské Klobouky v letech 2008 až 2019, srovnání mužů a žen



7.2 Úmrtnost na poranění (úrazy) a otravy

Definice:

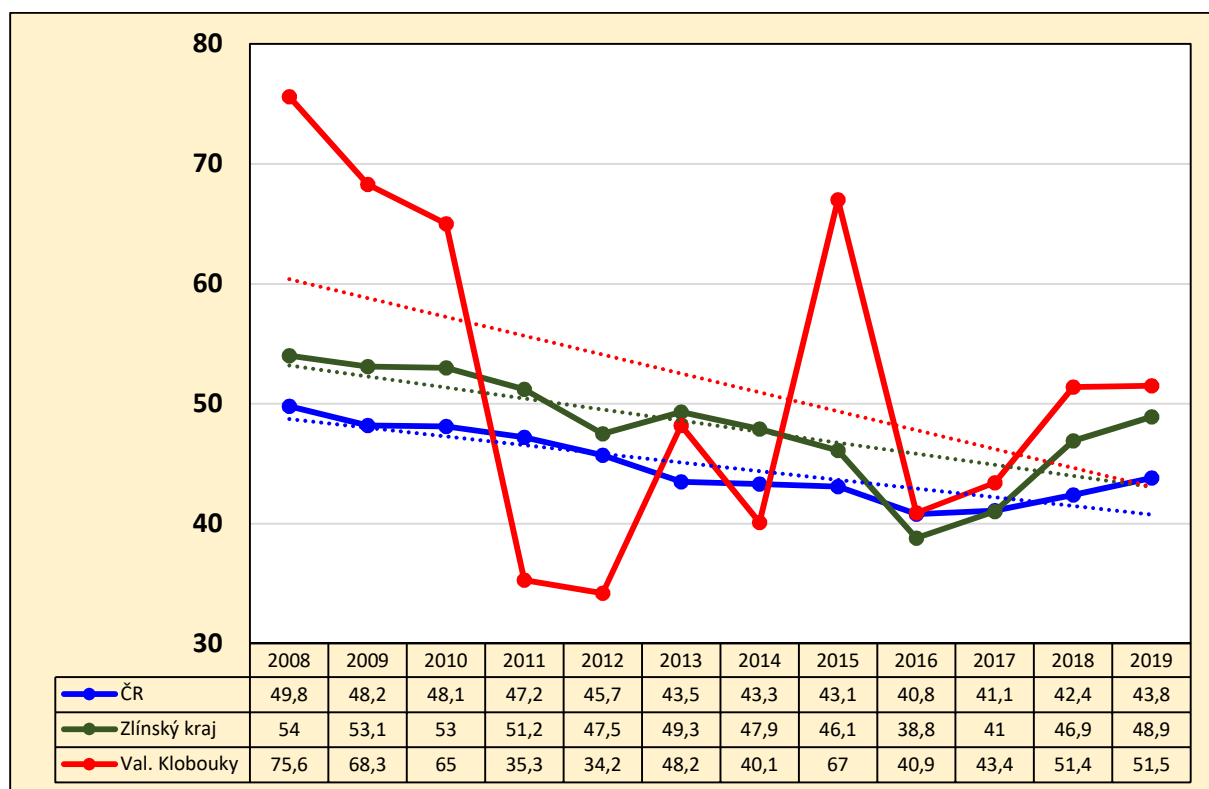
Celková úmrtnost na poranění a otravy: teoretická intenzita úmrtnosti (na 100 tisíc osob) na poranění a otravy reálné populace s určitým věkově specifickým profilem úmrtnosti za předpokladu věkové struktury populace odpovídající tzv. evropskému standardu.

Poranění (úrazy) a otravy představují třetí nejčastější příčinu úmrtí občanů ČR. Existují zde významné rozdíly mezi muži a ženami. Mužů umírá v důsledku zranění a otrav výrazně více než žen.

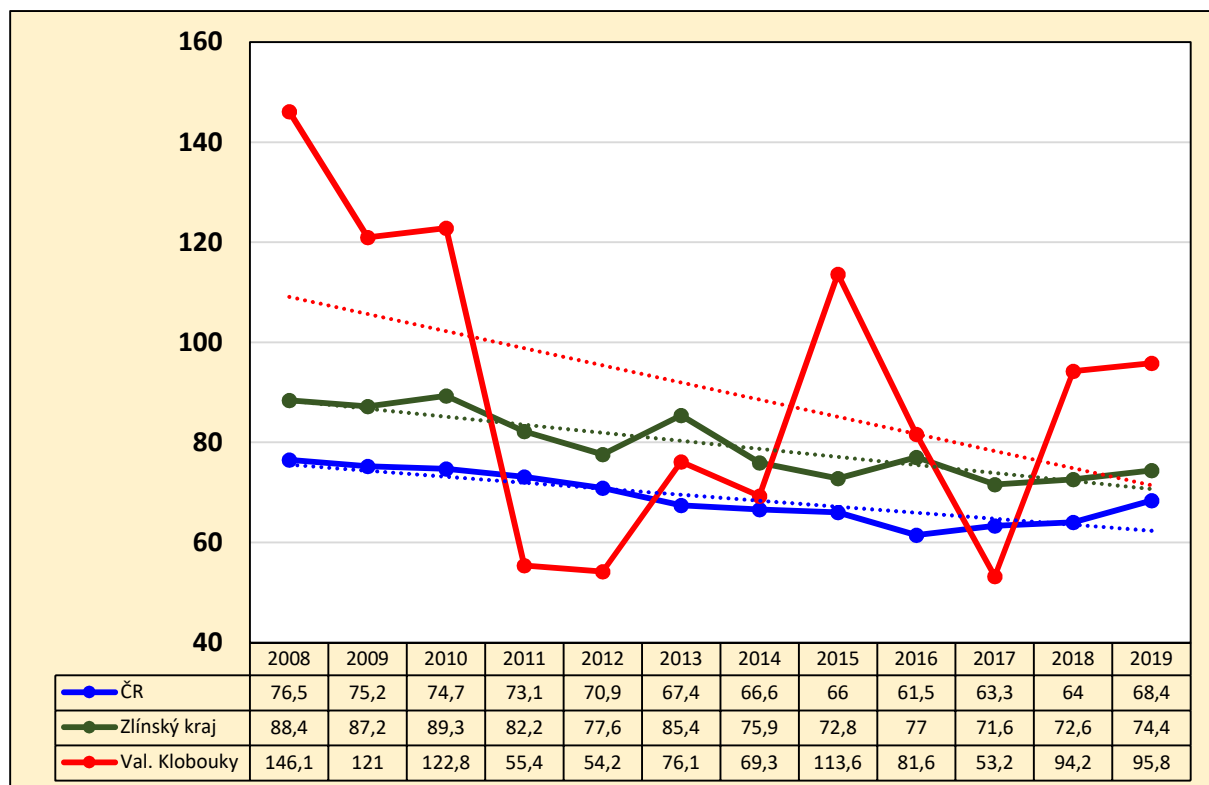
Podobně jako u mnohých jiných ukazatelů, tak i hodnoty úmrtnosti na poranění a otravy v SO ORP Valašské Klobouky meziročně velmi kolísají. U mužů jsou hodnoty ve Valašských Kloboukách častěji nad průměrem v ČR a také průměr za posledních pět let je zde vyšší oproti ČR o 35 %. Pokud však srovnáme hodnoty za první tři sledované roky s hodnotami za poslední tři sledované roky, došlo u mužů k poklesu o více než třetinu a také dlouhodobý trend vykazuje mírný pokles. U žen je situace v SO ORP výrazně lepší. Především počty úmrtí na poranění a otravy u žen tvoří zhruba 18 % z celkového počtu úmrtí na tyto příčiny a také je zde tato úmrtnost nižší než je průměr v ČR a ve Zlínském kraji.

V absolutních číslech umíralo v SO ORP Valašské Klobouky na poranění a otravy v posledních pěti letech 7 až 15 mužů a 1 až 5 žen ročně. Průměrem je 14 úmrtí na tyto příčiny ročně. V období 2015 až 2019 byla zaznamenána 4 úmrtí na poranění a otravy u osob ve věku do 24 let. Ve věku do 65 let umírá na poranění a otravy téměř 30 % mužů z celkového počtu zemřelých mužů na tyto příčiny.

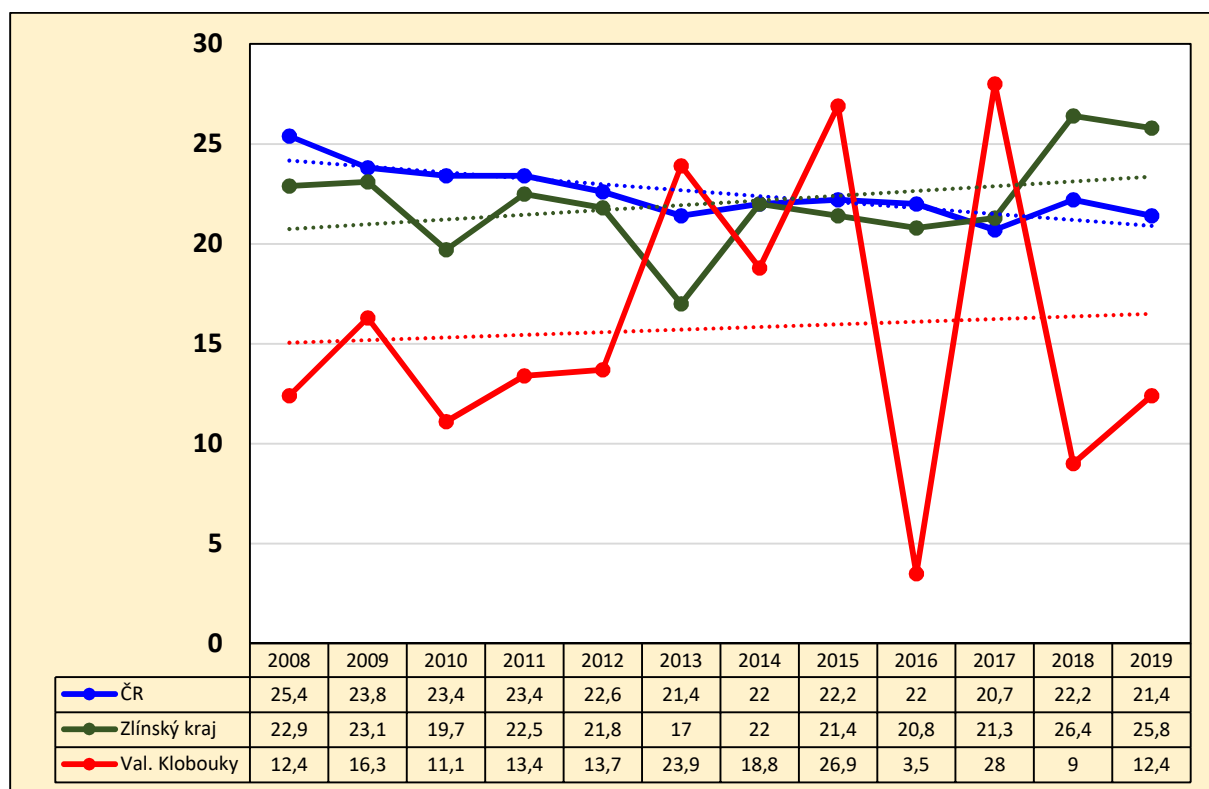
Graf: Standardizovaná úmrtnost na poranění a otravy v ORP Valašské Klobouky, Zlínském kraji a České republice v letech 2008 až 2019, muži i ženy celkem



Graf: Standardizovaná úmrtnost na poranění a otravy v ORP Valašské Klobouky, Zlínském kraji a České republice v letech 2008 až 2019, muži



Graf: Standardizovaná úmrtnost na poranění a otravy v ORP Valašské Klobouky, Zlínském kraji a České republice v letech 2008 až 2019, ženy



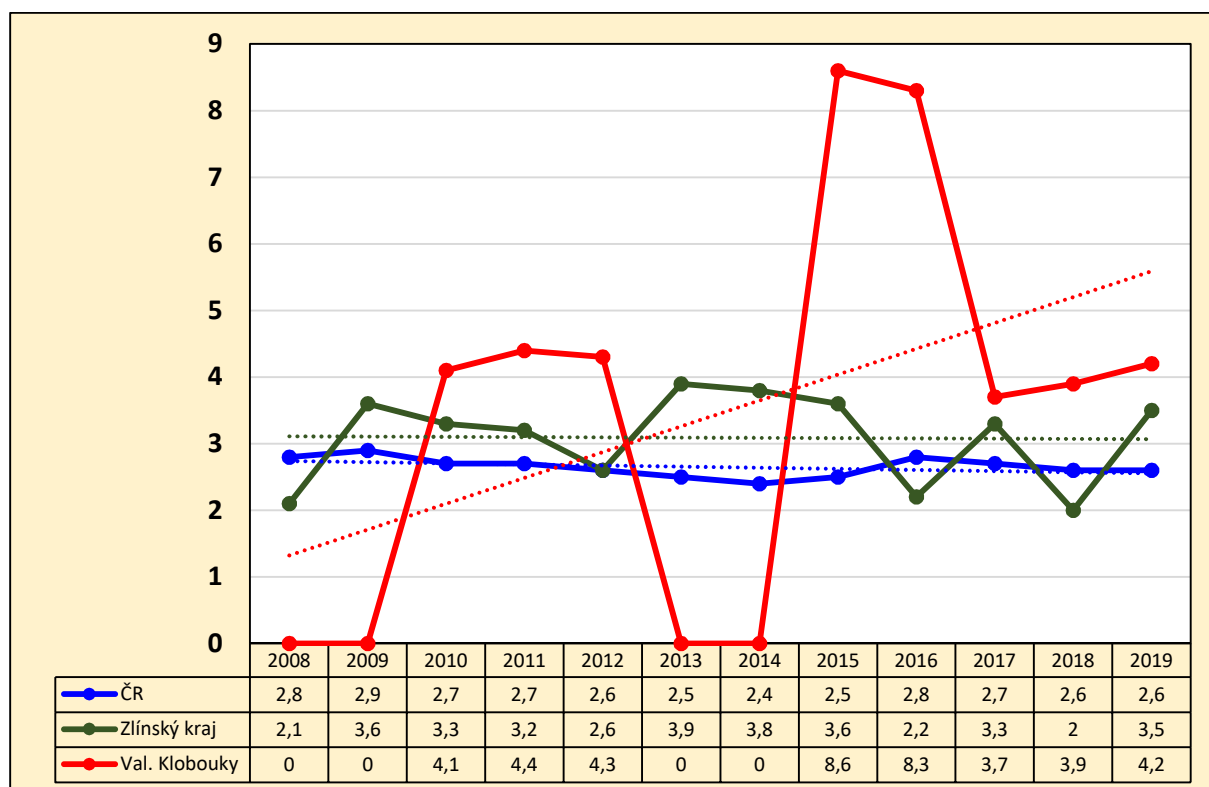
7.3 Kojenecká úmrtnost

Definice:

Kojenecká úmrtnost: počet zemřelých do 1 roku věku připadající na 1 000 dětí živě narozených.

Kojenecká úmrtnost je v regionu SO ORP Valašské Klobouky relativně nízká, nicméně poměrně jako alarmující se může jevit skutečnost, že v posledních pěti letech je zde tato úmrtnost dvojnásobně vyšší, než je průměr v České republice a ve Zlínském kraji a také to, že v dlouhodobém horizontu je trend vzrůstající, a to opět na rozdíl od ČR a kraje. Tato situace však je zřejmě ovlivněna malým statistickým souborem, nízkými hodnotami a značnými meziročními výkyvy. Za posledních pět let (2015 až 2019) v ORP Valašské Klobouky v absolutních číslech zemřelo 7 dětí ve věku do 1 roku věku, z toho 5 dětí bylo ve věku do 28 dnů. Právě i novorozenecká úmrtnost (tj. počet zemřelých do 28 dnů věku připadající na 1 000 živě narozených dětí) jeví podobný vývoj jako kojenecká úmrtnost. Zatímco za 7 let od roku 2008 do roku 2014 zemřel v SO ORP jediný novorozenec, v letech 2015 až 2019 zemřelo 5 novorozenců.

Graf: Kojenecká úmrtnost v ORP Valašské Klobouky, Zlínském kraji a České republice v letech 2008 až 2019, chlapci i dívky celkem



8. Předčasná úmrtnost

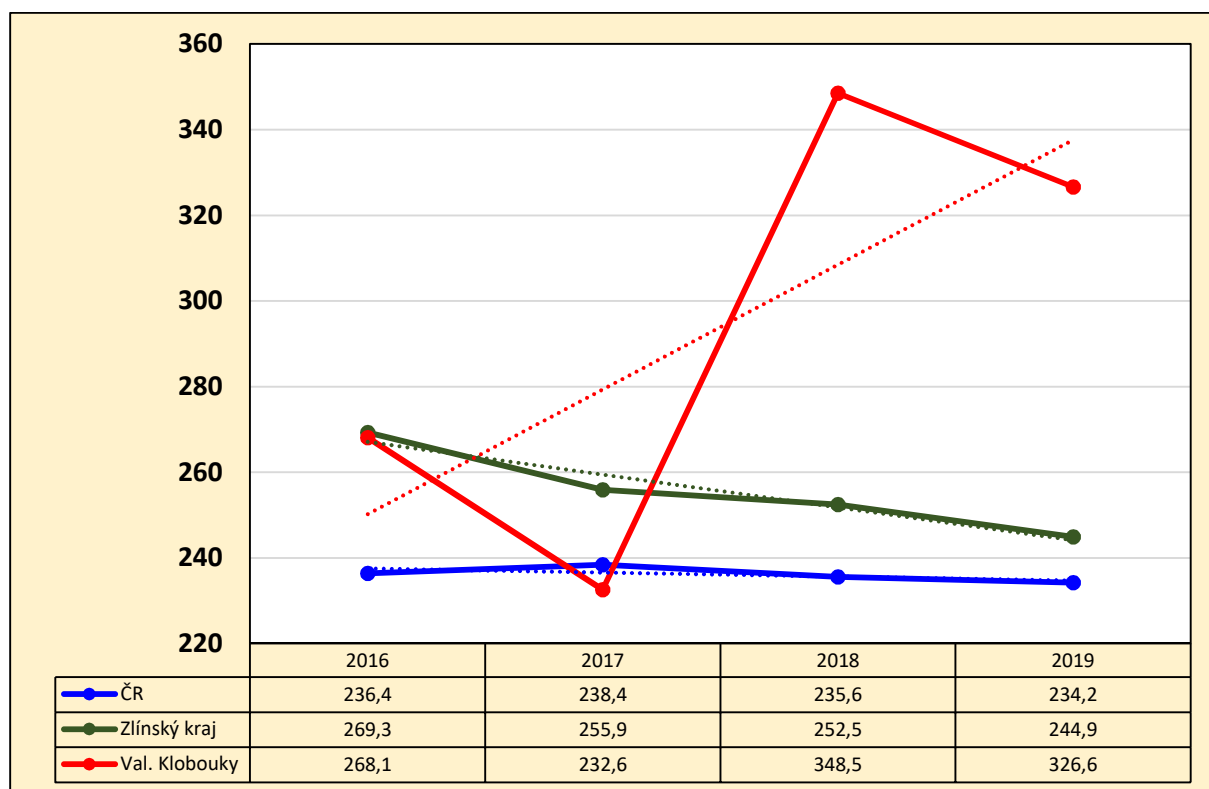
(ot. 5.3.8.: Jaký je vývoj předčasné úmrtnosti? Došlo ke snížení, zvýšení, stagnaci tohoto ukazatele u mužů a žen?)

Významným ukazatelem zdravotního stavu obyvatelstva je vývoj tzv. předčasné úmrtnosti. Statistické zdroje sledují pro tento ukazatel počty zemřelých v preseniorském věku, tj. ve věku do 65 let (0-64 let). Data standardizované úmrtnosti do 65. roku věku jsou k dispozici pouze za období 2016 až 2019, proto hodnocení dlouhodobého vývoje je poměrně obtížné.

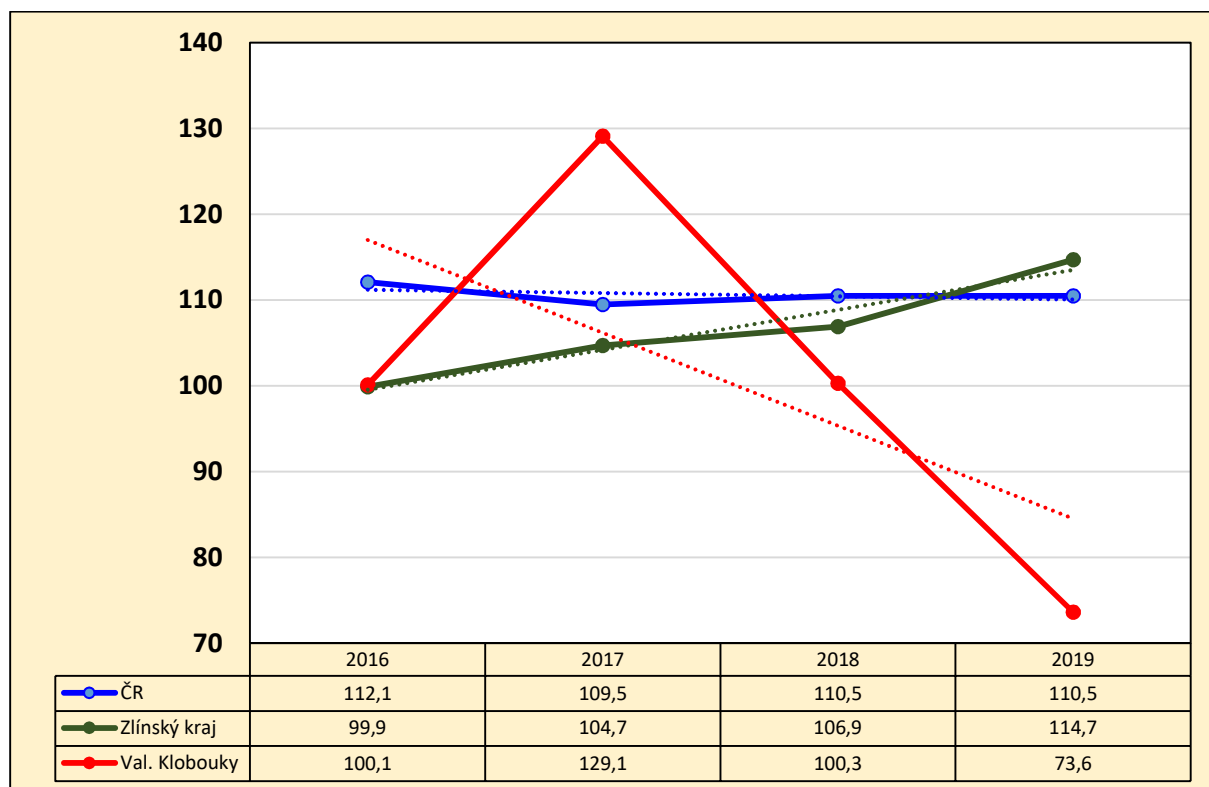
Hodnotíme-li standardizovanou předčasnou úmrtnost, tak ve Valašských Kloboucích je trend u mužů stoupající a hodnoty v posledních dvou sledovaných letech nad úroveň průměru v ČR a ve Zlínském kraji a u žen je trend naopak klesající a hodnoty v posledních dvou sledovaných letech pod úroveň průměru v ČR a kraje.

V absolutních počtech mužů v této věkové kategorii po celou dobu sledování umírá každoročně významně více než žen, v průměru trojnásobně. Muži tvoří 76 % z celkového počtu zemřelých osob do 65. roku věku. V posledních pěti letech v průměru v SO ORP zemřelo takto předčasně 50 osob, z toho 37 (75 %) mužů. Dlouhodobý vývoj lze v absolutních hodnotách hodnotit jako mírně příznivý u obou pohlaví, regresní přímky vývojového trendu mírně klesají. U mužů poněkud více, i přes nárůst v počtu zemřelých v posledních dvou sledovaných letech.

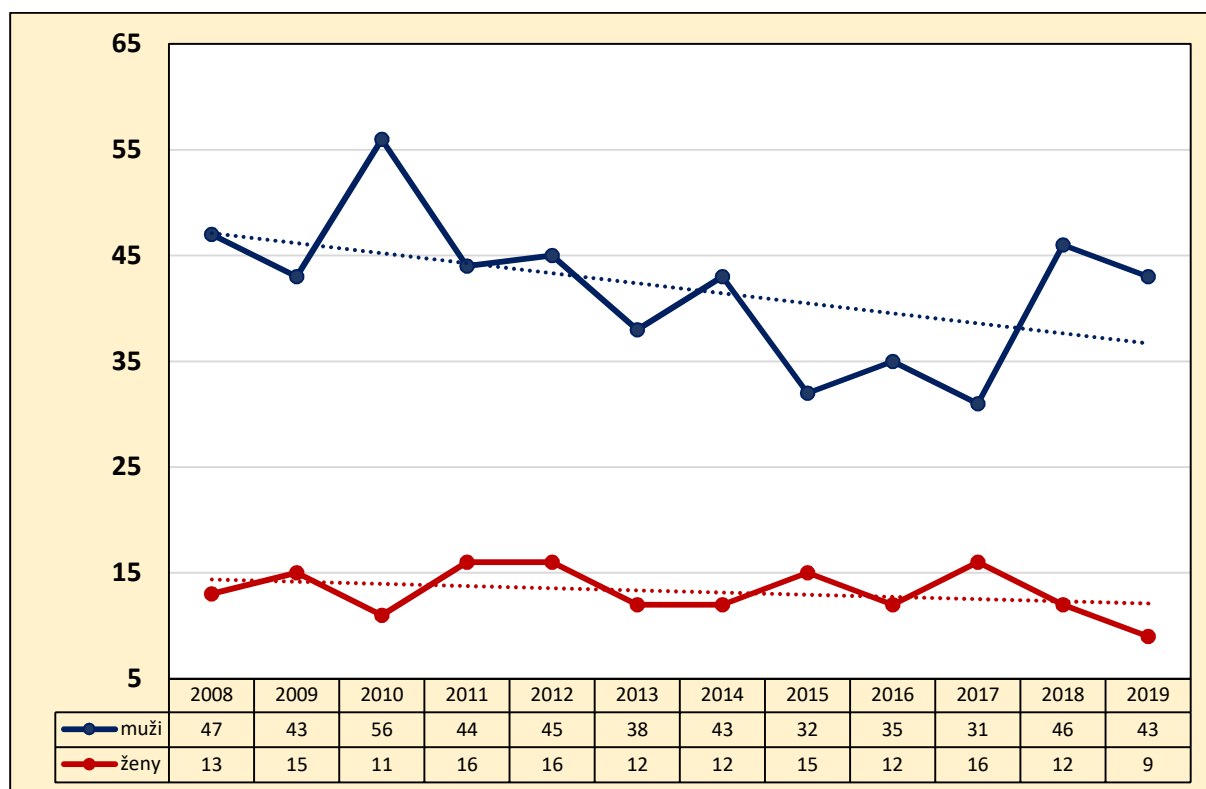
Graf: Standardizovaná úmrtnost do 65 let věku v ORP Valašské Klobouky, Zlínském kraji a České republice v letech 2016 až 2019, muži



Graf: Standardizovaná úmrtnost do 65 let věku v ORP Valašské Klobouky, Zlínském kraji a České republice v letech 2016 až 2019, ženy



Graf: Počet úmrtí ve věku 0-64 let v ORP Valašské Klobouky v letech 2008 až 2019, srovnání mužů a žen



9. Incidence a prevalence diabetu mellitu (cukrovky)

(ot. 5.3.9.: Jaký je vývoj incidence pacientů pro diabetes?)

Definice:

Incidence diabetu: počet nově zjištěných diabetiků celkem v přepočtu na 100 tisíc obyvatel v daném období (roce).

Prevalence diabetu: počet evidovaných diabetiků celkem v přepočtu na 100 tisíc obyvatel. Údaje jsou zpracovány podle hlášení zdravotnického zařízení se sídlem v regionu, které poskytlo péči (nikoliv podle bydliště pacienta).

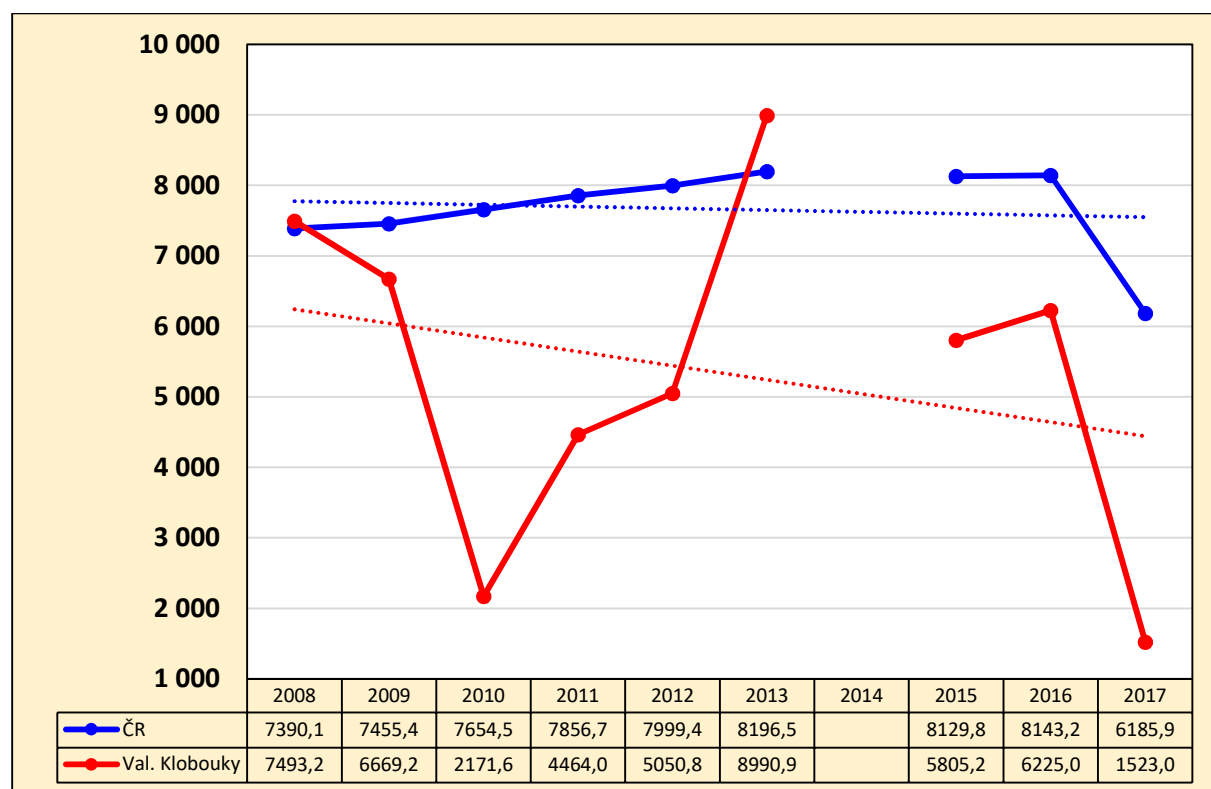
Údaje o incidenci a prevalenci léčených diabetiků vyjadřuje počty pacientů podle sídla zdravotnického zařízení, které poskytlo péči. V rámci ČR proto hodnoty v jednotlivých správních obvodech obcí velmi kolísají a jsou často velmi zkreslené, nepřesné a neodpovídají reálné skutečnosti. Například pokud některá menší města nemají na svém území danou specializovanou ambulanci nebo pokud zde ordinuje pobočka zdravotnického zařízení, které má administrativní sídlo v jiném městě, pak pacienti žijící v daném místě nejsou vykazováni v místě bydliště, ale v obci sídla zdravotnického zařízení. V dostupných zdrojích navíc chybí data za některé roky a také metodika vykazování se během let modifikuje. Z těchto důvodů jsou stávající statistické zdroje velmi nespolehlivé a vývoj nemoci, tj. incidence i prevalence, diabetu nelze hodnotit bez podrobnější místní analýzy, která je nad rámec možností této analýzy.

Pro doklad o nemožnosti spolehlivého hodnocení uvádím, že pro SO ORP Valašské Klobouky jsou dostupná data o počtu léčených diabetiků jen za roky 2016 a 2017, přičemž v roce 2016 je uváděn počet 1 447 osob a o rok později pak počet 353 osob.

Lze však shrnout, že výskyt, tj. prevalence diabetiků má v celé ČR i v regionech dlouhodobě výrazně vzestupnou tendenci. Předpokládá se, že počet nemocných se bude zvyšovat i do budoucna. To přináší nejen zdravotní potíže a omezení nemocným, ale také značně finančně zatěžuje zdravotnický sektor. Neustále stoupající počet nemocných diabetem souvisí především s nevhodným životním stylem a vysokou mírou obezity u naší populace. Dále je dán postupným zvyšováním střední délky života; lidé žijí déle a diabetes 2. typu, který představuje většinu onemocnění cukrovkou, se projevuje především ve vyšším věku. Svůj podíl má i časná diagnostika a kvalitní léčba, která umožňuje nemocným žít s diabetem mnohem déle, než tomu bylo v minulosti. To vše přispívá k tomu, že v populaci žije s touto nemocí čím dál více osob. Zvolna se zvyšuje také počet pacientů, trpících komplikacemi diabetu, často i závažnými.

Jen pro ilustraci je níže pouze graf zobrazující prevalenci diabetiků v SO ORP a v ČR s tím, že data za rok 2014 a po roce 2017 nejsou dostupná.

Graf: Prevalence diabetiků v ORP Valašské Klobouky a České republice v letech 2008 až 2017, muži i ženy celkem



10. Incidence a prevalence pacientů pro alergie a astma

(ot. 5.3.10.: Jaký je vývoj incidence pacientů pro alergie a astma?)

Jedním z nejčastějších důvodů dispenzarizace jsou v současné době různá alergická onemocnění. Jejich podstatou je nepřiměřená reakce imunitního systému organismu na látky, se kterými se běžně setkáváme ve venkovním i domácím prostředí, v potravě apod. Spektrum projevů alergických nemocí je velmi široké a příznaky se velmi často objevují již v dětství. U alergických onemocnění je situace v jednotlivých regionech České republiky proměnlivá a je významně ovlivněna nejen dostupností odborné zdravotní péče v daném městě, ale také kvalitou životního prostředí, klimatickými podmínkami apod.

Situace s vyhodnocením konkrétní situace a vývoje incidence a prevalence alergií, případně astmatu, v SO ORP Valašské Klobouky je shodná jako u diabetu mellitu. Jak bylo v této části analýzy již uvedeno, vzhledem k mnoha faktorům, které ovlivňují počty pacientů a ztěžují popis reálné situace, nelze situaci hodnotit.

Celkově lze shrnout, že na základě dostupných dat je počet ambulantních pacientů alergologických oddělení dlouhodobě mírně stoupající, a to ve většině měst i krajů České republiky. Znamená to, že jak incidence, tak prevalence alergických onemocnění vykazuje nepříznivý vývoj. Lze proto reálně předpokládat, že podobná situace je i v SO ORP Valašské Klobouky.

Analýzu a vyhodnocení zdravotního stavu obyvatel SO ORP Valašské Klobouky zpracoval
MUDr. Stanislav Wasserbauer ve spolupráci s Národní sítí Zdravých měst ČR.

Srpen 2021

Metodická podpora konzultantů při přípravě materiálu byla spolufinancována z prostředků projektu NSZM ČR *"ZDRAVÁ MĚSTA, OBCE A REGIONY – síť pro rozvoj, komunikaci a spolupráci v územní veřejné správě"*, který byl podpořen finančními prostředky Evropského sociálního fondu z Operačního programu Zaměstnanost (výzva OPZ-25).