



# KOMUNITNÍ PLÁN

SOCIÁLNÍCH SLUŽEB A PÉČE  
NA VALAŠSKOKLOBOUCKU A BRUMOVSKU  
NA OBDOBÍ 2015–2020





**Komise pro komunitní plánování - odpovědný subjekt za proces komunitního plánování sociálních služeb a péče na Valašskokloboucku a Brumovsku:**

**Ing. Martin Janík**, místostarosta města Valašské Klobouky

e-mail: [zastupce@mu-vk.cz](mailto:zastupce@mu-vk.cz)

**Ing. Petr Kozel**, předseda komise

e-mail: [petr.kozel@mestovsetin.cz](mailto:petr.kozel@mestovsetin.cz)

**Mgr. Ludmila Cmajdálková**, koordinátorka komunitního plánování

e-mail: [cmajdalkova@mu-vk.cz](mailto:cmajdalkova@mu-vk.cz)

**Bc. Alena Hořáková**, partnerka koordinátora pro komunitní plánování

e-mail: [alenahorakova.meu@brumov-bylnice.cz](mailto:alenahorakova.meu@brumov-bylnice.cz)

**Bc. Radka Beňová**, sociální pracovnice MěÚ Val. Klobouky

e-mail: [benova@mu-vk.cz](mailto:benova@mu-vk.cz)

**Mgr. Markéta Šobánková**, Rodinné centrum Kaštánek Val. Klobouky

e-mail: [rcvk@seznam.cz](mailto:rcvk@seznam.cz)

**Mgr. Kristýna Dvořáková**, vedoucí nízkoprahového zařízení KamPak?

e-mail: [dvorakova.njp@gmail.com](mailto:dvorakova.njp@gmail.com)

**Mgr. Tomáš Naňák**, ředitel Charity Val. Klobouky

e-mail: [tomas.nanak@valklobouky.charita.cz](mailto:tomas.nanak@valklobouky.charita.cz)

Materiál vznikl za aktivní spolupráce odborníků z pracovních skupin ve spolupráci s uživateli a za aktivní účasti a záštity politické reprezentace a města Valašské Klobouky a města Brumov-Bylnice.

Výstupem je tato publikace, kterou je možno získat v elektronické podobě na internetové adrese města Valašské Klobouky ([www.valasskeklobouky.cz](http://www.valasskeklobouky.cz)) a internetové adrese města Brumov-Bylnice ([www.brumov-bylnice.cz](http://www.brumov-bylnice.cz)).

**Komunitní plán sociálních služeb a péče  
na Valašskokloboucku a Brumovsku  
na období 2015–2020**

**Milí občané,**

dostáváte do rukou nebo k prostudování novou verzi Komunitního plánu obce s rozšířenou působností (ORP) Valašské Klobouky. Ve spolupráci s městem Brumov-Bylnice je naší snahou postupně vytvořit strukturu a organizaci sociálního zabezpečení našeho regionu ve všech jeho oblastech. Při zpracování plánu jsme vycházeli z dvacetiletých zkušeností z každodenní práce mezi našimi občany od těch nejmenších až po seniory. Vzhledem k situaci v našem regionu z pohledu vysoké nezaměstnanosti a složité sociální situaci je nutné společně pracovat na rozvoji sociálních služeb a úspěšně zahrnout náš Komunitní plán do strategických a komunitních plánů a struktur dalšího rozvoje v rámci Zlínského kraje.

Tým zpracovatelů velmi uvítá zapojení co nejširšího okruhu občanů a jejich konstruktivních návrhů na zkvalitnění stávající sítě sociálních služeb v našem regionu. S Komunitním plánem je možno samozřejmě průběžně pracovat a doplňovat tak, abychom byli v co největší míře schopni zabezpečit maximální pomoc našim občanům, kteří se ocitnou v jakékoli osobní krizi a nepohodě.

Děkujeme všem, kteří se podílí na zpracování Komunitního plánu a zkvalitňování sociálních služeb v našem regionu a věříme, že se nám společnými silami podaří postupně naplňovat cíle a úkoly pro zabezpečení maximální pomoci všem našim občanům.

*Členové komise pro komunitní plánování*

## OBSAH

Komise pro komunitní plánování - odpovědný subjekt za proces komunitního plánování sociálních služeb a péče na Valašskokloboucku a Brumovsku: .....	1
STRUKTURA CÍLŮ A OPATŘENÍ KOMUNITNÍHO PLÁNU SOCIÁLNÍCH SLUŽEB A PÉČE NA VALAŠSKOKLOBOUCKU A BRUMOVSKU .....	4
Pracovní skupina: OSOBY SE ZDRAVOTNÍM POSTIŽENÍM A SENIOŘI .....	4
Pracovní skupina: OHROŽENÉ SKUPINY A RODINA .....	5
<b>Část A ÚVOD .....</b>	<b>7</b>
1. Účel Komunitního plánu sociálních služeb a péče na Valašskokloboucku a Brumovsku .....	7
2. Hodnoty a cíle Komunitního plánu .....	7
3. Proces, jakým byl Komunitní plán vytvořen .....	7
<b>Část B INFORMACE POTŘEBNÉ K PLÁNOVÁNÍ.....</b>	<b>8</b>
1. Základní demografické údaje .....	8
1.1 Bytová situace .....	8
1.2 Počet živě narozených dětí .....	8
1.3 Počet živě narozených dětí mimo manželství .....	8
1.4 Vzdělanostní struktura.....	9
1.5 Nezaměstnanost v ORP Valašské Klobouky.....	9
2. Statistika dotazníkového šetření .....	17
3. Připomínkový řízení k návrhu Komunitního plánu .....	18
<b>Část C PŘEHLED CÍLŮ A OPATŘENÍ KOMUNITNÍHO PLÁNU SOCIÁLNÍCH SLUŽEB A PÉČE NA VALAŠSKOKLOBOUCKU A BRUMOVSKU .....</b>	<b>19</b>
1. Oblast péče o osoby se zdravotním postižením a senioři .....	21
Seznam členů a kontaktních osob pracovní skupiny Osoby se zdravotním postižením.....	22
Cíle a opatření Komunitního plánu soc. služeb a péče za oblast Osoby se zdravotním postižením .....	23
2. Oblast péče o ohrožené skupiny a rodina .....	36
Seznam členů pracovní skupiny Ohrožené skupiny a rodina .....	37
Cíle a opatření Komunitního plánu soc. služeb a péče za oblast Ohrožené skupiny a rodina.....	38

## **STRUKTURA CÍLŮ A OPATŘENÍ KOMUNITNÍHO PLÁNU SOCIÁLNÍCH SLUŽEB A PÉČE NA VALAŠSKOKLOBOUCKU A BRUMOVSKU**

### **Pracovní skupina: OSOBY SE ZDRAVOTNÍM POSTIŽENÍM A SENIOŘI**

- 1. Zvyšování informovanosti o sociálních službách a vytvoření funkčního systému spolufinancování**
  - 1.1 Zvýšení informovanosti o sociálních a souvisejících službách
  - 1.2 Vytvoření systému spolufinancování sociálních služeb z rozpočtů obcí v regionu Brumovska a Valašskokloboucka (ORP)
- 2. Udržení, rozšíření a zkvalitnění terénních sociálních služeb v regionu**
  - 2.1 Rozvoj pečovatelské služby a rozvoj osobní asistence v závislosti na rostoucí poptávce v celém území ORP
- 3. Udržení a zkvalitnění stávajících ambulantních služeb v regionu**
  - 3.1 Rozvoj denního stacionáře pro seniory a nadstavba objektu Podzámčí
  - 3.2 Rozvoj stacionáře pro osoby se zdravotním postižením
  - 3.3 Vytvoření sociálně terapeutické dílny
  - 3.4 Vytvoření specifických pracovních míst
  - 3.5 Vznik odborného sociálního poradenství pro osoby se zdravotním postižením a seniory
- 4. Udržení a zkvalitnění pobytových služeb v regionu**
  - 4.1 Vybudování výtahu v Domě s pečovatelskou službou, Vlárská 288, Brumov-Bylnice
  - 4.2 Vznik pobytové odlehčovací služby – týdenního stacionáře služeb v ORP Val. Klobouky
  - 4.3 Udržení a rozvoj pobytových služeb domovů pro seniory
  - 4.4 Udržení a rozvoj pobytových služeb pro osoby se zdravotním postižením
  - 4.5 Udržení a rozvoj pobytových služeb domovů se zvláštním režimem
- 5. Stavební úpravy bývalé základní školy na bytový dům se zázemím pro poskytovatele sociálních služeb**
  - 5.1 Rekonstrukce budovy bývalé základní školy
  - 5.2 Přesun Pečovatelské služby Brumov-Bylnice do nového objektu
- 6. Rozvoj pracovní rehabilitace osob se zdravotním postižením**
  - 6.1 Zmapování zaměstnatelnosti osob se zdravotním postižením
  - 6.2 Osvěta a zvýšení spolupráce se zaměstnavateli při hledání pracovních podmínek a uplatnění v zaměstnání pro osoby se zdravotním postižením
  - 6.3 Rozvoj aktivizačních vzdělávacích programů na podporu zaměstnanosti u zaměstnavatele
- 7. Bezbariérové město**
  - 7.1 Dostupnost k volnočasovým aktivitám – bezbariérové město
  - 7.2 Zajištění prostorů pro spolkovou organizovanou i neorganizovanou činnost seniorů a tím zajištění jejich integrace do společnosti
- 8. Rozvoj spolkové činnosti**
  - 8.1 Podpora a rozvoj spolkové činnosti a volnočasových aktivit pro cílové skupiny ve Val. Kloboukách a Brumově-Bylnici

## **Pracovní skupina: OHROŽENÉ SKUPINY A RODINA**

### **1. Podpora a rozvoj terénní práce v regionu**

- 1.1 Rozvoj terénní asistenční služby
- 1.2 Zajištění mediátora pro ORP Val. Klobouky
- 1.3 Zajištění služeb pro pěstouny
- 1.4 Zajištění asistovaných kontaktů pro rodiny s dětmi
- 1.5 Rozvoj cílové skupiny a pokrytí službou nízkoprahového zařízení KamPak? v ORP Val. Klobouky
- 1.6 Podpora terénní práce pro Romy v ORP Val. Klobouky
- 1.7 Drogové závislosti
- 1.8 Alkoholismus
- 1.9 Centrum sociálních služeb Valašské Klobouky

### **2. Vytvoření funkčních kapacit poraden v ORP Valašské Klobouky**

- 2.1 Poradenství pro rodiny s dětmi
- 2.2 Detašované pracoviště krajské poradny pro rodinné a partnerské vztahy v ORP VK
- 2.3 Dluhové poradenství

### **3. Podpora zaměstnanosti v regionu**

- 3.1 Vznik sociálních firem
- 3.2 Podpora dobrovolnické práce jako krok k zaměstnání

### **4. Komplexní zajištění možností k bydlení**

- 4.1 Zajištění startovacího bydlení pro děti z dětského domova a z pěstounských rodin, které odcházejí do života
- 4.2 Nabídka počátečního bydlení
- 4.3 Zajištění nabídky sociálního bydlení
- 4.4 Zajištění dostupnosti parcel pro individuální bydlení
- 4.5 Vytvoření kapacit pro bydlení v turistickém ruchu
- 4.6 Zřízení azylového domu pro ženy a matky s dětmi
- 4.7 Prevence ztráty bydlení – spolupráce orgánu sociálně-právní ochrany dětí s pronajímateli v ORP Val. Klobouky
- 4.8 Zajištění dostupnosti krizového lůžka

### **5. Poskytování vzdělávacích programů při fungujících organizacích**

- 5.1 Udržení a podpora služeb rodinných mateřských center a klubů maminek
- 5.2 Poskytování vzdělávacích programů při Rodinném centru Kaštánek
- 5.3 Poskytování vzdělávacích programů při Rodinném mateřském centru Malenka
- 5.4 Poskytování vzdělávacích programů Centra pro rodinu Valašské Klobouky
- 5.5 Poskytování vzdělávacích programů organizací ČČK Valašské Klobouky
- 5.6 Poskytování vzdělávání v Domě dětí mládeže Brumov-Bylnice v oblasti společenské, technické, přírodovědné a sportu
- 5.7 Rozšíření nabídky služeb v Domě dětí a mládeže ve Val. Kloboukách
- 5.8 Podpora a osvěta tradiční lidové kultury

### **6. Zlepšení dopravní dostupnosti**

- 6.1 Zlepšení dopravní dostupnosti

### **7. Zdravý životní styl – vytvoření zázemí pro sportovní, pohybové a volnočasové aktivity**

- 7.1 Přeměna pozemků MŠ ve Val. Kloboukách na přírodní zahradu pro děti školy
- 7.2 Vznik nových prostorů MŠ ve Val. Kloboukách – tělocvična
- 7.3 Vytvoření a vybavení venkovního sportovní – relaxačního areálu při ZŠ Brumov-Bylnice
- 7.4 Vytvoření podmínek pro venkovní zájmové vzdělávání při ZŠ Brumov-Bylnice
- 7.5 Přeměna pozemků ZŠ ve Val. Kloboukách na multifunkční areál pro žáky školy a veřejnost

- 7.6 Vybudování dopravního hřiště v areálu ZŠ ve Val. Kloboukách
- 7.7 Zmapování podmínek a tras pro pohybové aktivity obyvatel, jejich funkční prezentace pro veřejnost
- 7.8 Vybudování víceúčelového hřiště a dětského bazénu ve sportovně rekreačním areálu koupaliště v Brumově-Bylnici
- 7.9 Vybudování multifunkčního hřiště v sídlišti Rozkvět v Brumově-Bylnici
- 7.10 Přístavba kuželny, nadstavba a stavební úpravy tělocvičny v Brumově-Bylnici
- 7.11 Rozšíření příměstských sportovišť a odpočinkových zón ve Val. Kloboukách

### 1. Účel Komunitního plánu sociálních služeb a péče na Valašskokloboucku a Brumovsku

Komunitní plán sociálních služeb a péče v sobě shrnuje politické zadání, odborné názory a požadavky poskytovatelů služeb, názory a zpětné vazby uživatelů služeb a data vysbíraná v průběhu plánování od různých skupin účastníků procesu komunitního plánování. Plán vznikl kontinuálně v průběhu roku 2013–2014.

Komunitní plán je zpracován pro období let 2015–2020.

Plán bude během následujících pěti let rozvíjet síť sociálních a souvisejících služeb tak, aby lépe vyhovovala občanům dané oblasti a citlivěji reagovala na jejich potřeby.

Návrh komunitního plánu byl diskutován v procesu konzultací, v rámci připomínkovacího řízení ze strany veřejnosti, k němuž nebyly vzneseny žádné připomínky.

#### Plán v následujících pěti letech přispěje k naplnění pěti základních cílů:

- umožnit lidem žít doma co nejdéle, nabídnout jim péči a podporu v oblastech, kde si to sami přejí
- přizpůsobit a rozšířit poskytování péče tak, aby vyhověla novým, doposud neřešeným požadavkům a potřebám občanů
- uskutečnit posun ve vyváženosti péče směrem od péči institucionální k péči komunitní
- zlepšit kvalitu poskytovaných služeb
- zajistit integraci co nejširších sociálních služeb a programů včetně zdravotní péči bez rozdílů
- zřizovatele služby

### 2. Hodnoty a cíle Komunitního plánu

#### Plán je opřen o několik humánních hodnot:

- poskytovat jen takové služby, které reagují na potřeby občanů města
- poskytovat služby, které podporují princip individuálního přístupu k člověku
- zajistit při poskytování služeb dodržování lidských práv, rovnoprávný přístup a možnost volby každého občana
- respektovat při poskytování služeb důstojnost každého člověka a respektovat jeho soukromí v maximální možné míře
- maximalizovat v rámci služeb možnost osobní volby občana
- poskytováním služeb podporovat rozvoj individuálních aspirací a schopností každého člověka

### 3. Proces, jakým byl Komunitní plán vytvořen

Komunitní plán je výsledkem společného procesu plánování sítě služeb na Valašskokloboucku a Brumovsku. Jeho obsah odráží diskuse a rozhodnutí, ke kterým dospěli všichni jeho tvůrci. Při jeho tvorbě byl respektován princip otevřeného členství v pracovních skupinách, což velmi pomohlo zvýšit celkovou reálnost a kvalitu plánu.

## Část B INFORMACE POTŘEBNÉ K PLÁNOVÁNÍ

### 1. Základní demografické údaje

**Obec s rozšířenou působností Valašské Klobouky (dále jen ORP Valašské Klobouky)**

Rozloha: **25 878 ha**

Počet obyvatel ORP celkem k 31. 12. 2013	23 535
Počet obyvatel v předproduktivním věku (0–14 let)	3 511
Počet obyvatel v produktivním věku (15–64 let)	16 252
Počet obyvatel v produktivním věku (65 +)	3 772
Muži	11 806
Ženy	11 729

Průměrný věk obyvatel regionu 40,5

Průměrná hrubá měsíční nominální mzda v NH (Kč) – osoby  
přepočtené na plně zaměstnané za subjekty se sídlem v kraji

(1. až 4. čtvrtletí 2013) 21 994

Převažující průmysl: strojírenský, elektrotechnický, dřevařský

Doprava v regionu: silniční, železniční

#### 1.1 Bytová situace

\* Údaje o domovním a bytovém fondu jsou k dispozici podle výsledků Sčítání lidu, domů a bytů, které proběhlo v roce 2011.

Bytová situace	
Trvale obydlené byty	7 177
Trvale obydlené domy	5 314
Domy trvale neobydlené sloužící k rekreaci	345

#### 1.2 Počet živě narozených dětí

Území	Celkem			Chlapci			Děvčata		
	2011	2012	2013	2011	2012	2013	2011	2012	2013
ČR celkem	108 990	108 955	117 107	55 966	55 748	54 898	53 024	53 207	52 219
ORP Val. Klobouky	226	232	232	122	128	126	104	104	106

#### 1.3 Počet živě narozených dětí mimo manželství

Území	Celkem		
	2011	2012	2013
ČR celkem	45 421	47 088	48 000
ORP Val. Klobouky	49	57	60

#### 1.4 Vzdělanostní struktura

\* Údaje o vzdělanostní struktuře jsou k dispozici podle výsledků Sčítání lidu, domů a bytů, které proběhlo v roce 2011.

##### Obyvatelstvo starší 15 let věku podle nejvyššího ukončeného vzdělání v ORP Valašské Klobouky

K 1. 1. 2011	Obyvatelstvo ve věku 15 a více let	z toho nejvyšší ukončené vzdělání				
		základní vč. neukončeného	střední vč. vyučení (bez maturity)	úplné střední (s maturitou) a vyšší odborné vč. nadstavbového	vysokoškolské	bez vzdělání
ORP Val. Klobouky	20120	4469	7809	5376	1657	102
ORP Vsetín	57228	10976	20542	17714	5779	238
ORP Luhačovice	16632	3034	5948	5059	1983	64
ORP Vizovice	14228	2860	5264	4035	1476	47
Zlín	85723	14249	26356	28004	13695	277

Zdroj: Český statistický úřad

#### 1.5 Nezaměstnanost v ORP Valašské Klobouky v období od 1. 1. 2011 do 31. 8. 2014

Oblast Zlínského kraje, vymezená územní působností kontaktního pracoviště Valašské Klobouky (dále jen „kontaktní pracoviště“), jež spadá pod Úřad práce ČR – krajskou pobočku ve Zlíně, se z hlediska nezaměstnanosti dlouhodobě potýká nejen s poměrně vysokou mírou nezaměstnanosti, ale i s velkým nedostatkem pracovních příležitostí a omezenými možnostmi (z hlediska finančního i časového) dojíždění za prací. Z hlediska vymezení územní působnosti spadají pod kontaktní pracoviště v oblasti agendy zaměstnanosti následující obce – Valašské Klobouky, Brumov-Bylnice, Drnovice, Návojná, Nedašov, Nedašova Lhota, Poteč, Tichov, Újezd, Vlachova Lhota a Vysoké Pole.

Charakteristickým rysem vývoje nezaměstnanosti v této oblasti je tzv. cyklická nezaměstnanost, spočívající v sezónní fluktuaci poptávky po práci. Již tradičně se osoby samostatně výdělečně činné (zejména drobní živnostníci, jejich předmět činnosti je sezónního charakteru) na zimní měsíce evidují jako uchazeči o zaměstnání s tím, že na sezonu bude jejich samostatně výdělečná činnost opět obnovena. Právě region Valašskokloboucka se z hlediska vývoje počtu ekonomických subjektů v rámci Zlínského kraje vyznačuje vysokým podílem drobných živnostníků s nejnižším počtem zaměstnanců a naopak nízkým podílem středních a velkých firem. Obdobně jako u sezónních živnostníků, má vždy na počátku kalendářního roku, resp. s nástupem jarních měsíců výrazný vliv na mírné snížení nezaměstnanosti rovněž opětovný nástup do zaměstnání těch uchazečů o zaměstnání, jejichž pracovněprávní vztahy jsou – taktéž z důvodu sezónního charakteru vykonávaných prací – ukončovány po sezoně. Naopak v souvislosti s ukončením studia v červnu a poté výrazněji v září je vždy patrný nárůst počtu uchazečů o zaměstnání – absolventů.

Z hlediska dalších faktorů, které pozitivně ovlivňují vývoj nezaměstnanosti na Valašskokloboucku, je nutné zmínit nástroje, které Úřad práce ČR uplatňuje v rámci aktivní politiky zaměstnanosti. Obecně aktivní politika zaměstnanosti představuje souhrn opatření směřujících k zajištění maximálně možné úrovně zaměstnanosti. Již tradičně k nejvýznamnějším nástrojům aktivní politiky zaměstnanosti patří rekvalifikace, veřejně prospěšné práce a společensky účelná pracovní místa. Zajištěním široké informovanosti uchazečů o zaměstnání a zaměstnavatelů a efektivním uplatňováním těchto nástrojů dochází k pozitivnímu ovlivňování míry nezaměstnanosti. Z hlediska zprostředkování zaměstnání je také nezbytné věnovat zvýšenou péči uchazečům o zaměstnání, kteří ji pro svůj zdravotní stav, věk,

péči o dítě nebo z jiných vážných důvodů potřebují. Jsou to např. fyzické osoby se zdravotním postižením, absolventi, fyzické osoby do 20 let věku, fyzické osoby starší 50, resp. 55 let věku nebo fyzické osoby, které jsou vedeny v evidenci uchazečů o zaměstnání nepřetržitě déle než 5 měsíců. Právě prostřednictvím nástrojů jako jsou veřejně prospěšné práce a společensky účelná pracovní místa jsou podporováni uchazeči o zaměstnání, kteří pro své individuální charakteristiky nemohou bez použití nástroje aktivní politiky zaměstnanosti nalézt vhodné zaměstnání.

Veřejně prospěšné práce představují časově omezené pracovní příležitosti, které vytváří zaměstnavatel nejdéle na 12 po sobě jdoucích kalendářních měsíců, a to i opakovaně. Jedná se zejména o nekvalifikované práce spočívající v údržbě veřejných prostranství, úklidu a údržbě veřejných budov a komunikací nebo jiných obdobných činnostech ve prospěch obcí nebo ve prospěch státních nebo jiných obecně prospěšných institucí.

Společensky účelnými pracovními místy se rozumí pracovní místa, která zaměstnavatel zřizuje nebo vyhrazuje na základě dohody s Úřadem práce České republiky (dále jen „úřad práce“) a obsazuje je uchazeči o zaměstnání, kterým nelze zajistit pracovní uplatnění jiným způsobem. Společensky účelným pracovním místem je i pracovní místo, které zřídil po dohodě s úřadem práce uchazeč o zaměstnání za účelem výkonu samostatné výdělečné činnosti. Na společensky účelná pracovní místa může úřad práce poskytnout příspěvek.

Další významnou podporou pro uchazeče o zaměstnání jsou tzv. regionální individuální projekty, které jsou zaměřeny na komplexní řešení situace určité skupiny uchazečů o zaměstnání na trhu práce v regionu, tzn. na využití více nástrojů a opatření Aktivní politiky zaměstnanosti. Projekty mají jasně stanovený regionální rámec a jsou zaměřeny na cílové skupiny jednotlivců. Informace o aktuálně realizovaných projektech v regionu Valašsko-kloboucka, resp. ve Zlínském kraji lze získat zejména na příslušném kontaktním pracovišti a v obecné rovině též na webových stránkách Úřadu práce ČR [http://portal.mpsv.cz/upcr/kp/zlk/evropsky\\_socialni\\_fond/regionalni\\_individualni\\_projekty](http://portal.mpsv.cz/upcr/kp/zlk/evropsky_socialni_fond/regionalni_individualni_projekty).

## Rok 2011

Dle statistických údajů<sup>1</sup> evidovalo kontaktní pracoviště Valašské Klobouky k 31. 12. 2011 celkem 1 240 uchazečů o zaměstnání, zatímco k 31. 12. 2010 jejich počet činil 1 350, tj. meziroční pokles o 110 osob. Z hlediska sledovaných kategorií je z celkového počtu uchazečů o zaměstnání počet osob se zdravotním postižením celkem 152, počet osob starších 50 let celkem 309 a počet osob, které jsou vedeny v evidenci uchazečů o zaměstnání déle než 5 měsíců celkem 690 osob (u některých uchazečů o zaměstnání je kumulativně splněno více podmínek – např. osoba starší 50 let, která má zároveň zdravotní postižení).

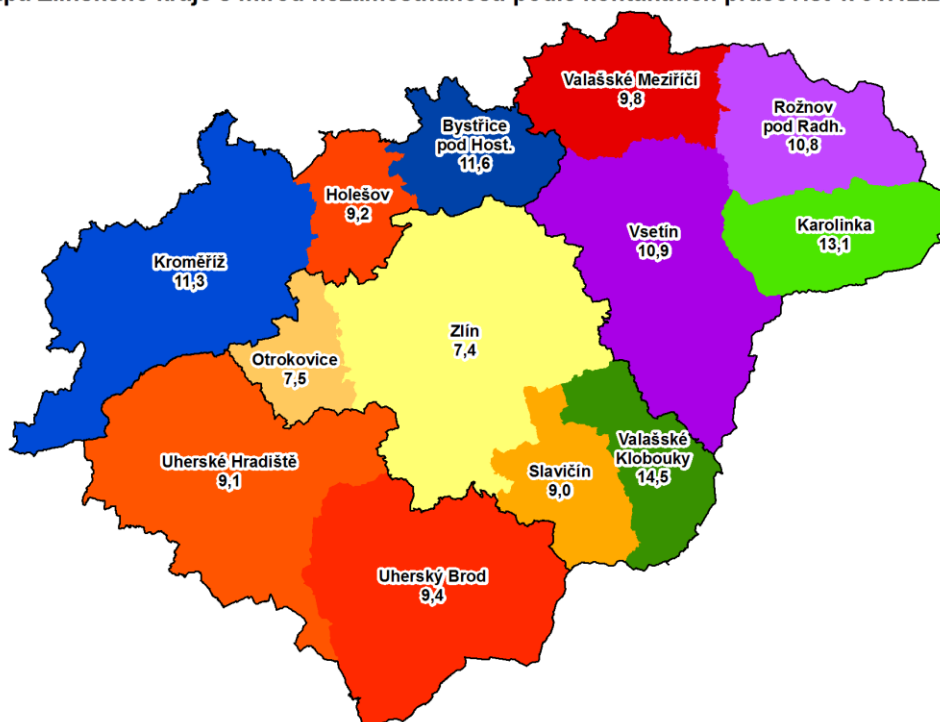
Pokud jde o míru nezaměstnanosti v územní působnosti kontaktního pracoviště – ta k 31. 12. 2011 činila 14,5 %, což ve srovnání s rokem 2010 znamená pokles o 1 procentní bod, kdy k 31. 12. 2010 dosahovala míra nezaměstnanosti v této oblasti 15,5 %. Nejvyšší míru nezaměstnanosti k 31. 12. 2011 vykazovaly obce Poteč, a to 20,2 %, Nedašova Lhota 20,1 % a Nedašov 18 %. Naopak nejnižší míru nezaměstnanosti k uvedenému datu vykazovala obec Újezd 6,2 %. Míra nezaměstnanosti žen k 31. 12. 2011 činí 16,2 %.

---

<sup>1</sup> Statistické údaje zde uvedené byly zjištěny z interních zdrojů Úřadu práce ČR – krajské pobočky ve Zlíně a z údajů dostupných na [www.portal.mpsv.cz/sz/stat/nz](http://www.portal.mpsv.cz/sz/stat/nz). Údaje tedy nezachycují neregistrovanou nezaměstnanost (tj. osoby, které si hledají práci bez pomoci Úřadu práce ČR).

Vývoj míry nezaměstnanosti v průběhu celého roku 2011 ve sledované oblasti, stejně jako ve Valašských Kloboukách, kopíruje vývoj nezaměstnanosti jak v rámci okresu Zlín, Zlínského kraje, tak i v rámci České republiky, ovšem dlouhodobě je nad celorepublikovým průměrem, průměrem v rámci Zlínského kraje i nad mírou nezaměstnanosti ve zlínském okrese. K 31. 12. 2011 činila míra nezaměstnanosti v rámci České republiky 8,6 %, ve Zlínském kraji 9,5 %, v okrese Zlín 7,8 % a v územní působnosti kontaktního pracoviště Valašské Klobouky 14,5 %.

**Mapa Zlínského kraje s mírou nezaměstnanosti podle kontaktních pracovišť k 31.12.2011**



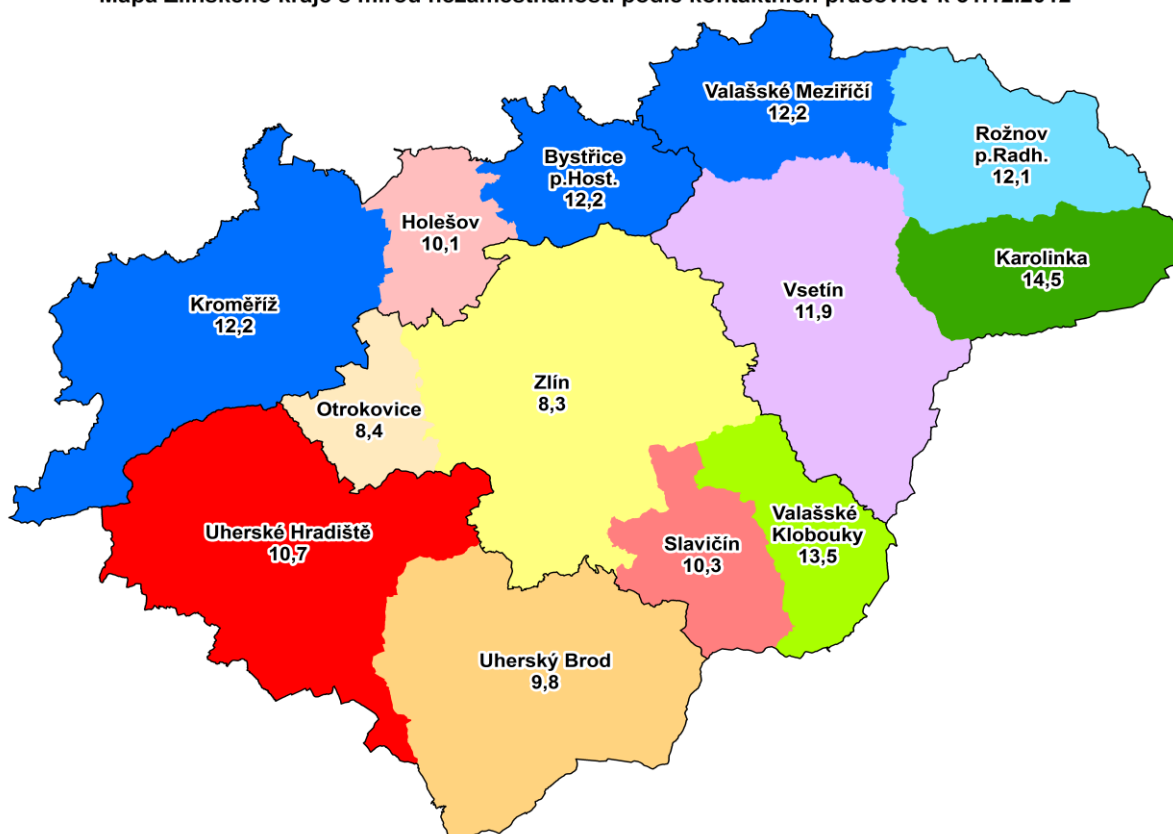
## Rok 2012

Pokud jde o rok 2012, evidovalo kontaktní pracoviště Valašské Klobouky k 31. 12. 2012 celkem 1 148 uchazečů o zaměstnání, zatímco k 31. 12. 2011 jejich počet činil 1 240, tj. meziroční pokles o 92 osob. Z hlediska sledovaných kategorií je z celkového počtu uchazečů o zaměstnání počet osob se zdravotním postižením celkem 106 a počet absolventů a mladistvých celkem 89.

Pokud jde o míru nezaměstnanosti v územní působnosti kontaktního pracoviště - ta k 31. 12. 2012 činila 13,5 %, což ve srovnání s minulým rokem znamená pokles o 1 procentní bod, kdy k 31. 12. 2011 dosahovala míra nezaměstnanosti v této oblasti 14,5 %. Míra nezaměstnanosti žen k 31. 12. 2012 činí 15 %.

Obdobně jako v roce 2011 i v průběhu roku 2012 vývoj míry nezaměstnanosti na Valašskokloboucku kopíruje vývoj nezaměstnanosti v rámci okresu Zlín, Zlínského kraje i v rámci České republiky, ovšem i přes pokles míry nezaměstnanosti oproti roku 2011 je stále nad celorepublikovým průměrem, průměrem v rámci Zlínského kraje i nad mírou nezaměstnanosti ve zlínském okrese. K 31. 12. 2012 činila míra nezaměstnanosti v rámci České republiky 9,4 %, ve Zlínském kraji 10,4 %, v okrese Zlín 8,8 % a v územní působnosti kontaktního pracoviště Valašské Klobouky 13,5.

Mapa Zlínského kraje s mírou nezaměstnanosti podle kontaktních pracovišť k 31.12.2012



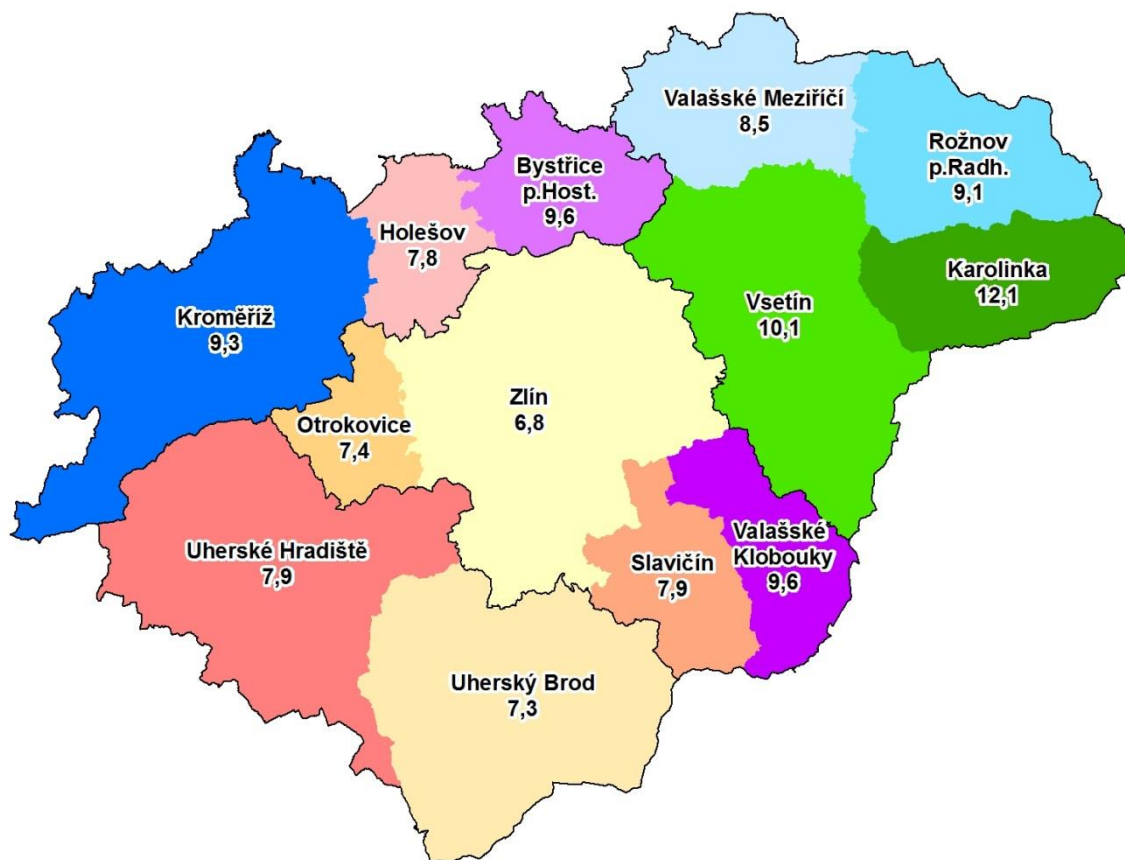
### Rok 2013

V roce 2013 evidovalo kontaktní pracoviště Valašské Klobouky k 31. 12. 2013 celkem 1 204 uchazečů o zaměstnání (44 % žen a 56 % mužů), zatímco k 31. 12. 2012 jejich počet činil 1 148, tj. meziroční nárůst o 56 osob.

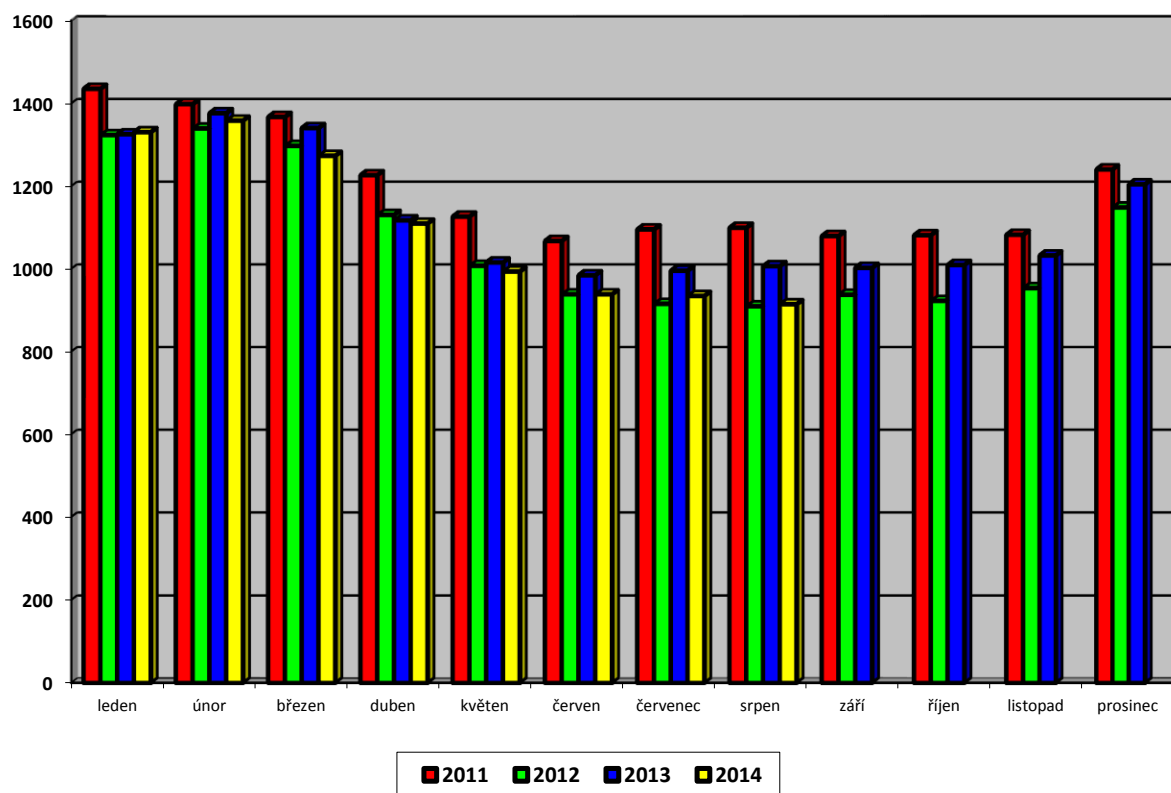
Od 1. 1. 2013 se používá nový ukazatel registrované nezaměstnanosti v České republice s názvem „Podíl nezaměstnaných osob“ a vyjadřuje podíl nezaměstnaných vůči obyvatelstvu ve věku 15–64 let. Míra nezaměstnanosti, která byla sledována do 31. 12. 2012, poměřovala uchazeče o zaměstnání pouze k ekonomicky aktivním osobám. Na konci prosince 2013 tento nový ukazatel (podíl nezaměstnaných osob) dosáhl hodnoty 9,6 %. Pro srovnání - míra nezaměstnanosti (tj. ukazatel sledovaný do 31. 12. 2012) činila v územní působnosti kontaktního pracoviště k 31. 12. 2012 13,5 %.

K 31. 12. 2013 činil podíl nezaměstnaných osob na obyvatelstvu v rámci České republiky 8,2 %, ve Zlínském kraji 8,3 %, v okrese Zlín 7,3 % a v územní působnosti kontaktního pracoviště Valašské Klobouky 9,6 %.

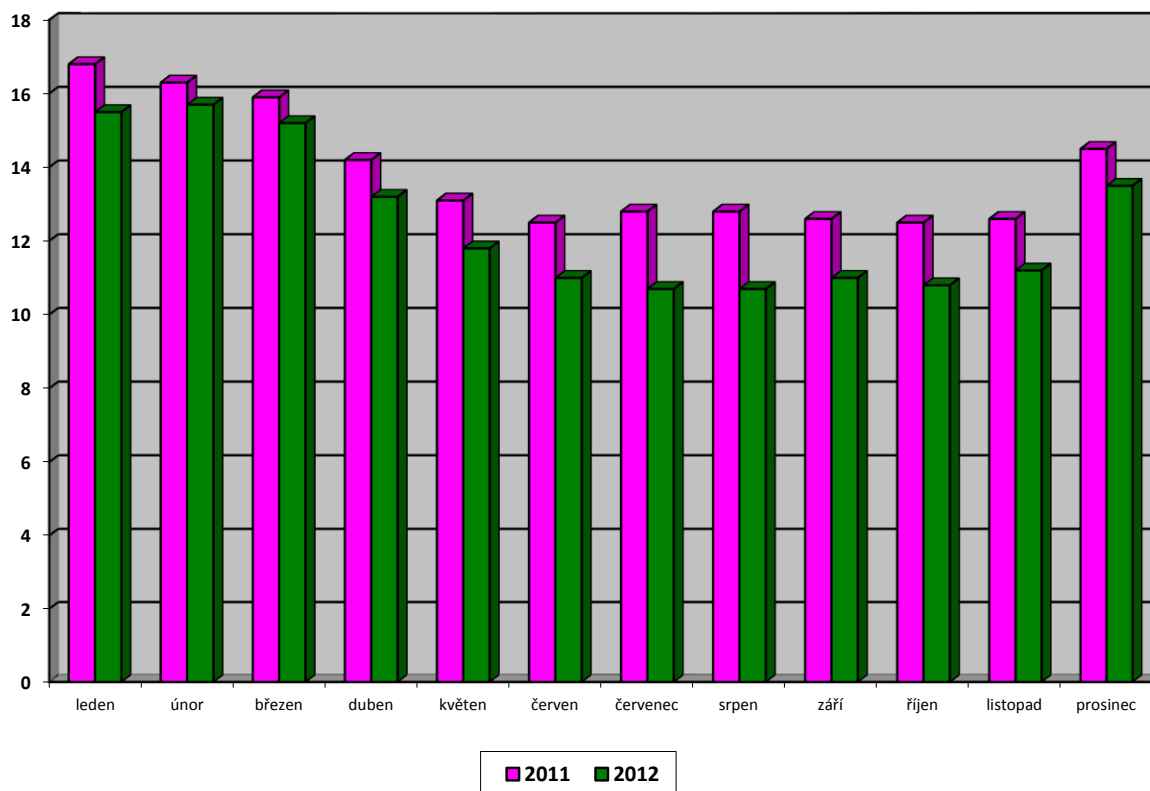
Mapa Zlínského kraje - podíl nezaměstnaných na obyvatelstvu podle kontaktních pracovišť k 31.12.2013



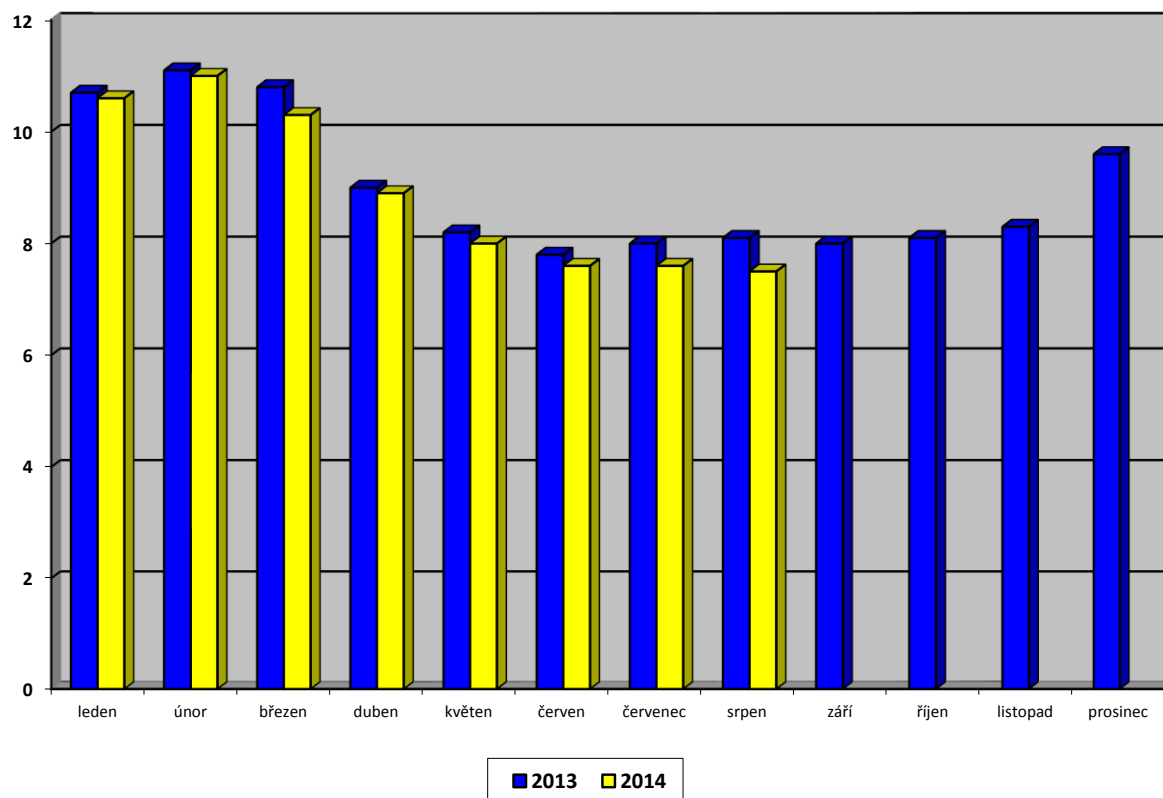
**Srovnání počtu dosažitelných uchazečů o zaměstnání v rámci kontaktního pracoviště  
v období od 1. 1. 2011 do 31. 8. 2014**



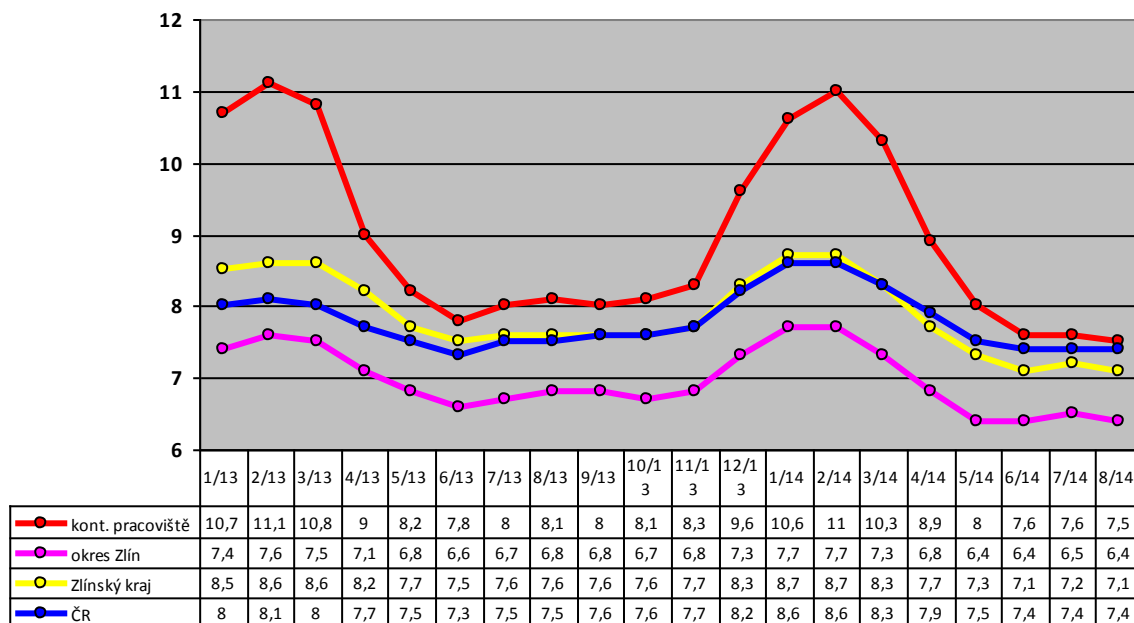
**Srovnání vývoje míry nezaměstnanosti v rámci kontaktního pracoviště  
v období od 1. 1. 2011 do 31. 12. 2012 (v %)**



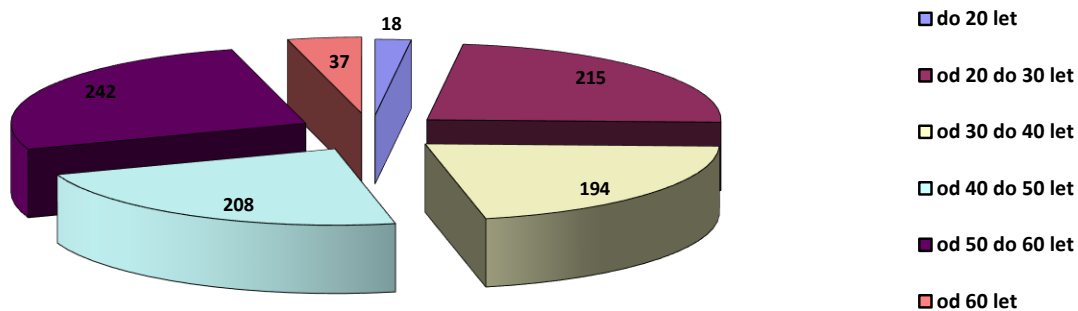
**Srovnání vývoje podílu nezaměstnaných osob v rámci kontaktního pracoviště  
v období od 1. 1. 2013 do 31. 8. 2014 (v %)**



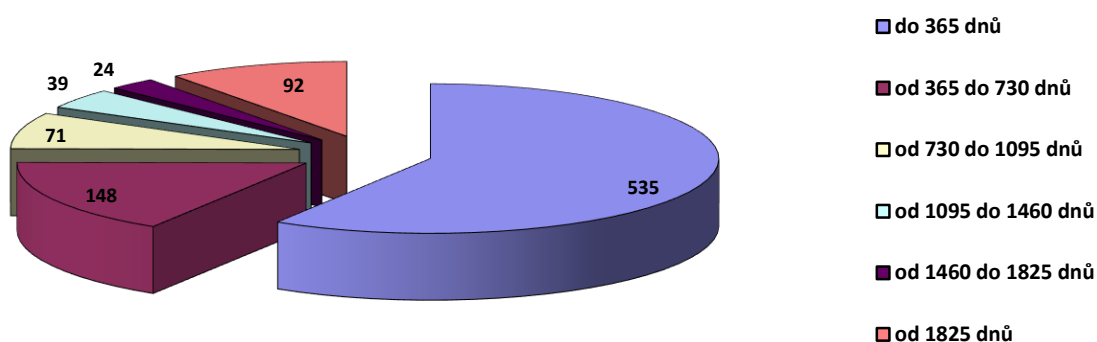
**Srovnání vývoje podílu nezaměstnaných osob v rámci kontaktního pracoviště, okresu Zlín,  
Zlínského kraje a České republiky v období od 1. 1. 2013 do 31. 8. 2014 (v %)**



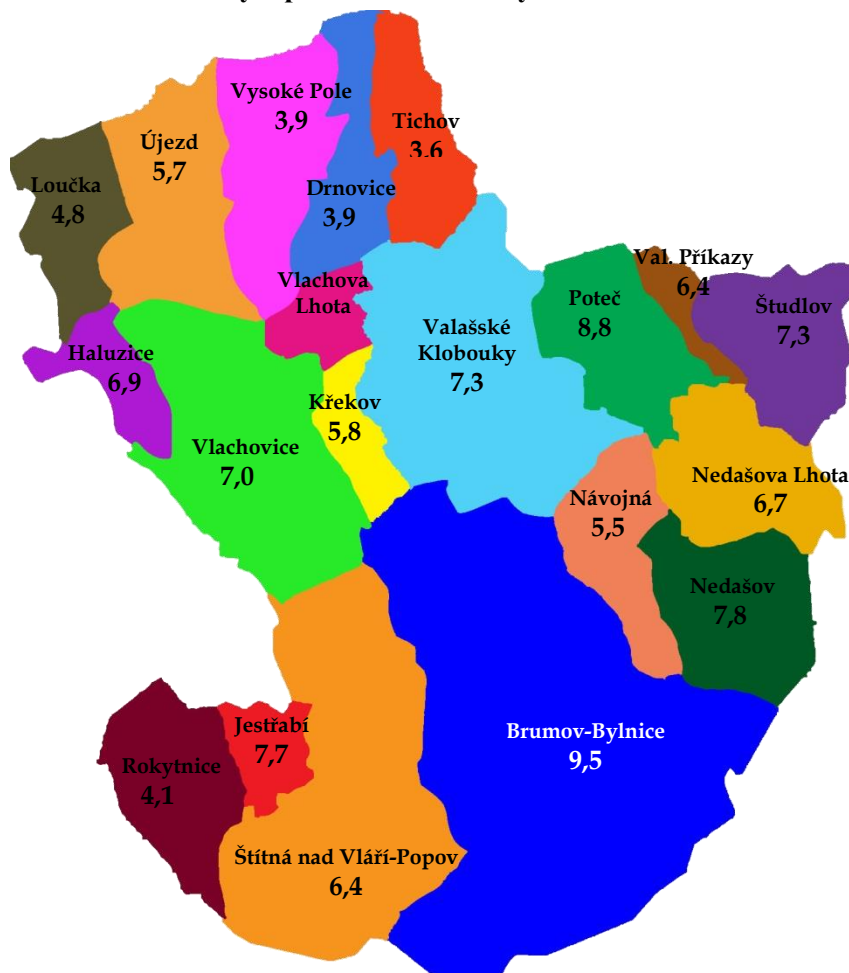
### Struktura uchazečů o zaměstnání dle věku v rámci kontaktního pracoviště k 31. 8. 2014



### Struktura uchazečů o zaměstnání dle délky evidence v rámci kontaktního pracoviště k 31.8.2014



### Mapa ORP Valašské Klobouky a podíl nezaměstnaných osob v obcích k 31. 8. 2014 (v %)



## 2. Statistika dotazníkového šetření

Poté, co jsme do procesu plánování zapojili veřejnost, požádali jsme ji o účast na rozsáhlém dotazníkovém šetření. Zjišťovali jsme skutečné potřeby občanů našeho regionu, kteří sociální služby a péči již využívají nebo je využívají jejich rodinní příslušníci, popř. se jich řešení nepříznivé sociální situace může týkat někdy v budoucnu.

Dotazníkové šetření bylo zaměřeno na osoby se zdravotním postižením, seniory, ohrožené skupiny (zejména ohrožené závislostí, nezaměstnaností nebo sociálním vyloučením obecně), mládež a rodiny s dětmi.

### Dotazníkové šetření probíhalo prostřednictvím:

- **škol**

Základní školy Brumov-Bylnice a Valašské Klobouky; Střední odborné učiliště Valašské Klobouky a Gymnázium Valašské Klobouky.

- **organizací**

Klub důchodců Val. Klobouky, Penzion Valašské Klobouky, Občanské sdružení HÁČKO Brumov-Bylnice; Klub důchodců Brumov-Bylnice; Český červený kříž; Denní stacionář Brumov-Bylnice

- **farností**

Brumov-Bylnice, Nedašov, Štítná nad Vláří a Valašské Klobouky

- **všech obcí správního obvodu obce s rozšířenou působností Valašské Klobouky**

Ze 2 795 rozdaných dotazníků se průzkumu zúčastnilo celkem 1 108 respondentů

<b>Statistika dotazníkového šetření</b>	<b>Valašskokloboucko</b>	<b>Brumovsko</b>	<b>CELKEM</b>
<b>Celkem rozdaných</b>	1 830 dotazníků	965 dotazníků	2 795 dotazníků
<b>Celkem vysbíraných</b>	606 dotazníků	502 dotazníků	1 108 dotazníků
<b>Návratnost v %</b>	33 %	52 %	40 %

Data pro nás představují hlavní zdroj informací a staly se podkladem pro tvorbu Komunitního plánu.

### **3. Připomínkový řízení k návrhu Komunitního plánu**

Proces připomínkování probíhal ve dnech 1. 5. 2014 – 23. 5. 2014

#### **Pravidla vedení procesu konzultací:**

- Kontaktním místem se rozumí místo, které slouží pouze pro samostatné prostudování materiálu a podání připomínky
- Konzultační místo sloužilo zároveň pro podávání informací k předkládanému materiálu
- Na všech kontaktních a konzultačních místech byly k dispozici písemné materiály a připomínkový formulář
- Všechny připomínky musely mít písemnou formu a musely být podány na připomínkovacím formuláři
- Vyplněné připomínkový formulář bylo možno odevzdat na všech kontaktních a konzultačních místech nebo zaslat poštou na adresu Městského úřadu Valašské Klobouky, Masarykovo náměstí 189, 766 01 Valašské Klobouky nebo na adresu Městského úřadu Brumov-Bylnice, H. Synkové 942, 763 31 Brumov-Bylnice nebo odeslat elektronicky na kontaktní pracovníky. Elektronické připomínkování se řídilo stejnými pravidly.

#### **Kontaktní místa:**

- na všech obecních úřadech ORP Valašské Klobouky
- na podatelně Městského úřadu Valašské Klobouky, Masarykovo náměstí 189
- na podatelně Městského úřadu Brumov-Bylnice, H. Synkové 942

#### **Konzultační místo:**

- Městský úřad Valašské Klobouky, Masarykovo náměstí 177, odbor sociálních věcí, v době úředních hodin.
- Městský úřad Brumov-Bylnice, H. Synkové 942, správní odbor, v době úředních hodin.
- Koncept Návrhu komunitního plánu vč. připomínkovacího formuláře byl rovněž k dispozici na webových stránkách města Valašské Klobouky a města Brumov-Bylnice.

V rámci procesu konzultací nebyla vznesena žádná připomínka.

**Část C PŘEHLED CÍLŮ A OPATŘENÍ KOMUNITNÍHO PLÁNU SOCIÁLNÍCH SLUŽEB A PÉČE NA VALAŠSKOKLOBOUCKU A BRUMOVSKU**

SWOT analýza Vize aneb Kde chceme být v roce 2020	
<ul style="list-style-type: none"> <li>• Dostatek kvalitních sociálních služeb</li> <li>• Nabídka sociálních služeb se kryje s poptávkou</li> <li>• Dostatek finančních prostředků</li> <li>• Jasná pravidla – transparentní poskytovatelé</li> <li>• Dostatečná informovanost o sociálních službách</li> <li>• Adekvátní sociální služby pro všechny cílové skupiny</li> </ul>	<ul style="list-style-type: none"> <li>• Existuje participace ziskového a neziskového sektoru</li> <li>• Kvalitní a podporované (finančně) související sociální služby</li> <li>• Dostatek kvalifikovaných osob u sociálních služeb</li> <li>• Větší zapojení dobrovolníků u sociálních služeb</li> <li>• Fungující spolková činnost</li> <li>• Fungující interdisciplinární spolupráce</li> </ul>

Silné stránky	Příležitosti
<ul style="list-style-type: none"> <li>• Kvalifikovaní, kompetentní pracovníci v sociálních službách (20)</li> <li>• Podpora měst v ORP k sociálním službám (13)</li> <li>• Existuje dobrý základ sociálních služeb (11)</li> <li>• Místně dostupné služby (8)</li> <li>• Silná tradice „postarat se doma“ (senioři, zop) – 8</li> <li>• Silná tradice, spolková činnost (7)</li> <li>• Fungující KPSS v celém ORP (7)</li> <li>• Ochota pomáhat (1)</li> <li>• Dobrý přehled, transparentnost sociálních služeb (0)</li> </ul>	<ul style="list-style-type: none"> <li>• Rozvoj a zkvalitnění sociálních služeb (18)</li> <li>• Rozvoj terénních služeb (13)</li> <li>• Využití aktivní politiky zaměstnanosti (9)</li> <li>• Rozvoj sociálního podnikání (8)</li> <li>• Možnost využití zdrojů SF EU (4)</li> <li>• Smysluplné zapojení nezaměstnaných (3)</li> <li>• Poohlédnout se do světa (2)</li> <li>• Zvýšit zaměstnanost absolventů právě v sociální oblasti (1)</li> <li>• Možnost zkvalitnění a investic do lidských zdrojů (0)</li> <li>• Návrat institutu veřejné služby (0)</li> </ul>
Slabé stránky	Hrozby
<ul style="list-style-type: none"> <li>• Nedostatek finančních prostředků (20)</li> <li>• Nedostatek financí uživatelů na sociální služby (12)</li> <li>• Velká administrativní zátěž sociálních služeb (11)</li> <li>• „nekvalitní“ legislativa (8)</li> <li>• Nestabilní politická situace (7)</li> <li>• Nedůvěra, ostych lidí k sociálním službám (7)</li> <li>• Nárůst chudoby, dluhů, exekucí (6)</li> <li>• Informovanost občanů o sociálních službách (6)</li> <li>• Stále se měnící podmínky financování (5)</li> <li>• Absence některých potřebných sociálních služeb (3)</li> <li>• Nedostatečná zajištěnost bydlení pro různé cílové skupiny (3)</li> <li>• Chybí tradice a příležitost fundraisingu v sociálních službách (2)</li> <li>• Nedostatečná kontrola státu nepatřičného užívání příspěvku na péči (2)</li> </ul>	<ul style="list-style-type: none"> <li>• Nedostatek financí pro sociální služby 21)</li> <li>• Nízká priorita sociální oblasti Zlínského kraje – benchmarking sociálních služeb (18)</li> <li>• Ohrožení obyvatel – existenční problémy (9)</li> <li>• Krize rodin (institutu rodiny) (8)</li> <li>• Narůstající počet mladých nezaměstnaných (5)</li> <li>• Nárůst sociálních rozdílů (4)</li> <li>• Odliv kvalitních lidských zdrojů ze sociálních služeb (2)</li> <li>• Zvýšení finančních nároků služeb (2)</li> <li>• Narůstající skupina obyvatel požadujících sociální služby (2)</li> <li>• Zvýšení kriminality (1)</li> </ul>

<ul style="list-style-type: none"> <li>• Zhoršující se demografická skladba obyvatel (1)</li> <li>• Špatná dopravní obslužnost mimo území i v rámci něho (1)</li> <li>• Méně příležitostí zisku grantových prostředků (1)</li> <li>• Malá ochota firem financovat sociální služby (0)</li> <li>• O spoustě problémů se nemluví (0)</li> </ul>	
---	--

## **1. Oblast péče o osoby se zdravotním postižením a senioři**

1. Seznam členů pracovní skupiny Osoby se zdravotním postižením a senioři
2. Cíle a opatření Komunitního plánu sociálních služeb a péče na Valašskokloboucku a Brumovsku za oblast osob se zdravotním postižením a senioři

### **Stručný přehled cílů pracovní skupiny Osoby se zdravotním postižením a senioři**

- Cíl 1    Zvýšení informovanosti o sociálních službách a vytvoření funkčního systému spolufinancování**
- Cíl 2    Udržení, rozšíření a zkvalitnění terénních sociálních služeb v regionu**
- Cíl 3    Udržení a zkvalitnění stávajících ambulantních služeb v regionu**
- Cíl 4    Udržení a zkvalitnění pobytových služeb v regionu**
- Cíl 5    Stavební úpravy bývalé základní školy na bytový dům se zázemím pro poskytovatele sociálních služeb**
- Cíl 6    Rozvoj pracovní rehabilitace osob se zdravotním postižením**
- Cíl 7    Bezbariérové město**
- Cíl 8    Rozvoj spolkové činnosti**

## Seznam členů a kontaktních osob pracovní skupiny Osoby se zdravotním postižením

<b>Zdenek Blanař</b>	Starosta města Brumov-Bylnice zdenekblanar@brumov-bylnice.cz
<b>Ing. Martin Janík</b>	Místostarosta města Valašské Klobouky zastupce@mu-vk.cz
<b>Mgr. Eliška Olšáková</b>	Město Valašské Klobouky olsakova@mu-vk.cz
<b>Mgr. Ludmila Cmajdálková</b>	Koordinátorka komunitního plánování (Město Valašské Klobouky) cmajdalkova@mu-vk.cz
<b>Bc. Radka Beňová</b>	Členka komise pro komunitní plánování benova@mu-vk.cz
<b>Ing. Petr Kozel</b>	Předseda komise pro komunitní plánování petr.kozel@mestovsetin.cz
<b>Bc. Alena Hořáková</b>	Partner koordinátora komunitního plánování (Město Brumov-Bylnice) alenahorakova.meu@brumov-bylnice.cz
<b>Jarmila Fojtíková</b>	Klub důchodců Brumov-Bylnice
<b>Erik Fojtík</b>	Uživatel erikFojtik@seznam.cz
<b>Ing. Ivan Kovalčík</b>	Poliklinika a DPS Valašské Klobouky kovalcik@mu-vk.cz
<b>Marie Lanková</b>	Klub důchodců Valašské Klobouky marunkalan@seznam.cz
<b>Mgr. Dagmar Krahulová</b>	Háčko, NNO, Brumov-Bylnice dkrahulova@centrum.cz
<b>Mgr. Tomáš Naňák</b>	Charita Valašské Klobouky tomas.nanak@valklobouky.charita.cz
<b>Mgr. Irena Pavlůsková</b>	Denní stacionář Brumov-Bylnice stacionar.bb@valklobouky.charita.cz
<b>Bc. Milena Tománková</b>	Charita sv. Vojtěcha Slavičín milena.tomankova@slavicin.charita.cz
<b>Mgr. Lenka Zgarbová</b>	Dům sociálních služeb Návojná reditelka@dssnavojna.cz
<b>Mgr. Martin Liška</b>	Domov pro seniory Loučka admin@dsloucka.cz
<b>František Švach</b>	Naděje o.s., pobočka Nedašov f.svach@nadeje.cz
<b>Bc. Michal Škrabánek</b>	Centrum pro zdravotně postižené Zlínského kraje statutar@czp-zk.cz

## Cíle a opatření Komunitního plánu sociálních služeb a péče za oblast Osoby se zdravotním postižením

<b>Název cíle:</b>	<b>1. Zvýšení informovanosti o sociálních službách a vytvoření funkčního systému spolufinancování</b>
<b>Popis a zdůvodnění cíle:</b>	<ul style="list-style-type: none"> <li>➤ Zvýšit informovanost seniorů a také rodinných příslušníků o možnosti využití sociálních služeb v domácím prostředí, ambulantních služeb a pobytových služeb</li> <li>➤ Je třeba stabilizovat rozpočty poskytovatelů</li> </ul>
<b>Důvody k zařazení cíle do komunitního plánu</b>	➤ Cíl reaguje na výstupy z dotazníkového šetření potřeb uživatelů ORP VK, část A, otázka 1 – 4 a na SWOT analýzu z PS
<b>Opatření, která vedou k naplnění cíle:</b>	1.1 Zvýšení informovanosti o sociálních a souvisejících službách 1.2 Vytvoření systému spolufinancování soc. služeb z rozpočtů obcí v regionu Valašskokloboucka a Brumovska (ORP)

<b>Název opatření:</b>	<b>1.1 Zvýšení informovanosti o sociálních a souvisejících službách</b>
<b>Popis opatření:</b>	<ul style="list-style-type: none"> <li>➤ Pravidelná inzerce a osvěta v obecních zpravodajích</li> <li>➤ Distribuce letáků – dostupné u lékařů a na všech veřejně přístupných místech (školy, autobusové zastávky, úřední desky MěÚ, webové stránky organizací, infocentra...)</li> <li>➤ Vydání katalogu soc. služeb v regionu</li> <li>➤ Konání propagačních akcí</li> <li>➤ Webové stránky měst a obcí – odkazy na všechny poskytovatele sociálních služeb</li> </ul>
<b>Předpokládané dopady opatření:</b>	<ul style="list-style-type: none"> <li>➤ Zvýší se informovanost o soc. službách</li> <li>➤ Dojde ke zvýšení kvality života cílových skupin</li> <li>➤ Zvýší se poptávka po dosud méně známých sociálních službách a jejich poskytovatelích</li> </ul>
<b>Předpokládaný termín realizace:</b>	➤ Po dobu realizace komunitního plánu
<b>Charakter opatření:</b>	➤ Neinvestiční (zveřejňování zpráv, distribuce infomateriálů), neinvestiční (vydání katalogu)
<b>Předpokládaná výše finančních nákladů:</b>	➤ 20 000 Kč/rok
<b>Předpokládané zdroje financování:</b>	➤ Strukturální fondy EU, vlastní zdroje poskytovatelů, město Brumov-Bylnice, město Valašské Klobouky, sponzorské dary
<b>Přesahy do dalších oblastí:</b>	➤ Zvýšené povědomí o fungování soc. služeb pro seniory a OZP může vést k využívání ostatních dostupných sociálních služeb týkajících se jiných cílových skupin (rodiny s dětmi, nezaměstnaní), zaměstnavatelé, veřejný sektor
<b>Předpokládaní realizátoři, partneři:</b>	➤ Subjekty komunitního plánování, dobrovolníci pro distribuci letáků, webdesigner, grafik
<b>Předpokládané výstupy: kvantitativní</b>	<ul style="list-style-type: none"> <li>➤ Edice katalogu sociálních služeb</li> <li>➤ Umístění katalogu online na webových stránkách</li> </ul>

<b>Název opatření:</b>	<b>1.2 Vytvoření systému spolufinancování soc. služeb z rozpočtů obcí v regionu Valašskokloboucka a Brumovska (ORP)</b>
<b>Popis opatření:</b>	➤ Iniciovat setkání starostů v mikroregionu a zástupců kraje s poskytovateli sociálních služeb
<b>Předpokládané dopady opatření:</b>	➤ Finanční stabilita poskytovatelů sociálních služeb
<b>Předpokládaný termín realizace:</b>	➤ Po dobu realizace komunitního plánu

<b>Charakter opatření:</b>	➤ Neinvestiční, určení pravidel pro financování subjektů komunitního plánování
<b>Předpokládaná výše finančních nákladů:</b>	➤ Vzejde z projektových záměrů – z aktivit realizace služeb
<b>Předpokládané zdroje financování:</b>	➤ Rozpočet obcí na Valašskokloboucku
<b>Přesahy do dalších oblastí:</b>	➤ Mládež, rodiny s dětmi
<b>Předpokládání realizátoři, partneři:</b>	➤ Tým pro dohodu
<b>Předpokládané výstupy:</b> <i>kvantitativní</i>	➤ Procento financování sociálních služeb z obecních rozpočtů

<b>Název cíle:</b>	<b>2. Udržení, rozšíření a zkvalitnění terénních sociálních služeb v regionu</b>
<b>Popis a zdůvodnění cíle:</b>	➤ Zajistit dostupnost terénních sociálních služeb v celém regionu (i ve spádových obcích) dle požadavků těchto obcí ➤ Udržení a rozšíření služeb osobní asistence a pečovatelské služby
<b>Důvody k zařazení cíle do komunitního plánu</b>	➤ Cíl reaguje na výstupy z dotazníkového šetření potřeb uživatelů ORP VK, část B, otázka 4 a na SWOT analýzu z PS
<b>Opatření, která vedou k naplnění cíle:</b>	2.1 Rozvoj pečovatelské služby a rozvoj osobní asistence v závislosti na rostoucí poptávce v celém území ORP

<b>Název opatření:</b>	<b>2.1 Rozvoj pečovatelské služby a rozvoj osobní asistence v závislosti na rostoucí poptávce v celém území ORP</b>
<b>Popis opatření:</b>	➤ Stabilizace služeb jak po stránce finanční tak technické s možností dalšího rozvoje v případě zvýšené poptávky po daných službách ➤ Opakovaně informovat veřejnost o nabídce služeb ➤ Dovybavení služeb dopravními prostředky ➤ Podpora celoživotního vzdělávání
<b>Předpokládané dopady opatření:</b>	➤ Kvalitně poskytovaná služba i při navýšené poptávce ➤ Zvýší se poptávka po dosud méně známých možnostech využití služby ➤ Zlepšení dostupnosti pracovníků za klientem ➤ Kvalitnější pracovní síla
<b>Předpokládaný termín realizace:</b>	➤ 2015–2020
<b>Charakter opatření:</b>	➤ Neinvestiční, investiční
<b>Předpokládaná výše finančních nákladů:</b>	➤ 5 753 000 Kč/rok
<b>Předpokládané zdroje financování:</b>	➤ Ministerstvo práce a sociálních věcí, kraj, obce, dárce, příjmy od uživatelů, úřad práce, nadace, dary, vlastní zdroje
<b>Přesahy do dalších oblastí:</b>	➤ Rodina, zdravotnictví, zaměstnanost
<b>Předpokládání realizátoři, partneři:</b>	➤ Město Val. Klobouky, město Brumov-Bylnice, Charita Val. Klobouky, Charita sv. Vojtěcha Slavičín
<b>Předpokládané výstupy:</b> <i>kvantitativní</i>	➤ Zajištění služeb pro cca 300 klientů – Charita Valašské Klobouky ➤ 30 klientů – Charita sv. Vojtěcha Slavičín ➤ Lepší dostupnost ke klientům, rozšíření pracovních dovedností

<b>Název cíle:</b>	<b>3. Udržení a zkvalitnění stávajících ambulantních služeb v regionu</b>
<b>Popis a zdůvodnění cíle:</b>	➤ Zachovat a rozšířit dostupnost poskytovaných sociálních služeb v ambulantních sociálních zařízeních v rámci celého regionu Val. Klobouky a zvýšit kvalitu a rozsah poskytované péče
<b>Důvody k zařazení cíle do komunitního plánu</b>	➤ Cíl reaguje na výstupy z dotazníkového šetření potřeb uživatelů ORP VK, část B, otázka 4 a na SWOT analýzu z PS
<b>Opatření, která vedou k naplnění cíle:</b>	3.1 Rozvoj denního stacionáře pro seniory a nadstavba objektu Podzámčí 3.2 Rozvoj stacionáře pro osoby se zdravotním postižením 3.3 Vytvoření sociálně terapeutické dílny 3.4 Vytvoření specifických pracovních míst 3.5 Vznik odborného sociálního poradenství pro osoby se zdravotním postižením a seniory

<b>Název opatření:</b>	<b>3.1 Rozvoj denního stacionáře pro seniory a nadstavba objektu Podzámčí</b>
<b>Popis opatření:</b>	➤ Nadstavbou objektu Podzámčí 861 – budou vytvořeny podmínky pro rozšíření služby, prostory pro zájmovou činnost ➤ Rozšíření stávající kapacity a tím zvýšení nabídky pro nové uživatele služby
<b>Předpokládané dopady opatření:</b>	➤ Zkvalitnění poskytovaných služeb ➤ Zachování pracovního místa rodinných pečovatelů ➤ Vznik nových pracovních míst ➤ Zajištění ambulantních služeb pro širší okruh rodin s potencionálními uživateli v rámci stanovené cílové skupiny sociální služby. V případě volné kapacity může dojít k rozšíření cílové skupiny
<b>Předpokládaný termín realizace:</b>	➤ Po dobu realizace komunitního plánu
<b>Charakter opatření:</b>	➤ Neinvestiční – rozšíření služby ➤ Investiční – vybudování nových prostor
<b>Předpokládaná výše finančních nákladů:</b>	➤ Nadstavba objektu – vzejde z projektové dokumentace ➤ Rozšíření služby (provoz) – 1 000 000 Kč/rok
<b>Předpokládané zdroje financování:</b>	➤ Ministerstvo práce a sociálních věcí, Město Brumov-Bylnice, kraj, obce, dárce, příjmy od uživatelů, úřad práce, nadace, dary
<b>Přesahy do dalších oblastí:</b>	➤ Rodiny, zaměstnanost (rodinní příslušníci uživatelů nejsou nuceni opouštět, omezovat nebo měnit stávající zaměstnání), mezigenerační vztahy
<b>Předpokládaní realizátoři, partneři:</b>	➤ Město Brumov-Bylnice, Charita Valašské Klobouky
<b>Předpokládané výstupy: kvantitativní</b>	➤ 320 m <sup>2</sup> nové plochy (samonosná nadstavba jednopodlažního objektu) ➤ 10 uživatelů, 2–3 pracovní místa

<b>Název opatření:</b>	<b>3.2 Rozvoj stacionáře pro osoby se zdravotním postižením</b>
<b>Popis opatření:</b>	➤ Rozvoj stacionáře při zvýšené poptávce, v případě uskutečnění investičního záměru na nadstavbu objektu i rozšíření cílové skupiny
<b>Předpokládané dopady opatření:</b>	➤ Rozšířená nabídka ambulantní služby pro další případné cílové skupiny
<b>Předpokládaný termín realizace:</b>	➤ 2015–2020

<b>Charakter opatření:</b>	➤ Neinvestiční náklady v případě vzniku nové služby – Charita Valašské Klobouky
<b>Předpokládaná výše finančních nákladů:</b>	➤ 1 000 000 Kč/rok
<b>Předpokládané zdroje financování:</b>	➤ Ministerstvo práce a sociálních věcí, kraj, obce, dárce, příjmy od uživatelů, úřad práce, nadace, dary, Charita Valašské Klobouky
<b>Přesahy do dalších oblastí:</b>	➤ Rodiny, zaměstnanost (rodinní příslušníci uživatele nejsou nuceni opouštět, omezovat nebo měnit stávající zaměstnání), mezigenerační vztahy
<b>Předpokládání realizátoři, partneři:</b>	➤ Město BB, Charita Valašské Klobouky, Charita Valašské Klobouky
<b>Předpokládané výstupy:</b> <i>kvantitativní</i>	➤ 10 uživatelů, 2-3 pracovní místa

<b>Název opatření:</b>	<b>3.3 Vytvoření sociálně terapeutické dílny</b>
<b>Popis opatření:</b>	➤ Realizace sociálně aktivizačních služeb pro osoby se sníženou soběstačností z důvodu zdravotního postižení
<b>Předpokládané dopady opatření:</b>	➤ Podpora a vedení k samostatnosti, soběstačnosti a ke zvyšování sebevědomí ➤ Posilování vazeb s vrstevníky a okolím, eliminace sociálního vyloučení ➤ Podpora vzniku, zdokonalování a zachování pracovních návyků ➤ Podpora rozvoje motorických dovedností ➤ Motivace a nabídka k trávení volného času, prevence sociálně patologických jevů
<b>Předpokládaný termín realizace:</b>	➤ V průběhu realizace komunitního plánu
<b>Charakter opatření:</b>	➤ Nová služba
<b>Předpokládaná výše finančních nákladů:</b>	➤ Vzejde z poptávkového řízení
<b>Předpokládané zdroje financování:</b>	➤ MPSV, kraj, obce, farnosti, sponzoři
<b>Přesahy do dalších oblastí:</b>	➤ Děti, mládež, rodina dospělí, zaměstnanost
<b>Předpokládání realizátoři, partneři:</b>	➤ Město Val. Klobouky, město B-B, poskytovatelé sociálních služeb
<b>Předpokládané výstupy:</b> <i>kvantitativní</i>	➤ Vznik služeb pro osoby se zdravotním postižením obtížně umístitelných na chráněném nebo otevřeném trhu práce

<b>Název opatření:</b>	<b>3.4 Vytvoření specifických pracovních míst</b>
<b>Popis opatření:</b>	➤ Vznik specializované poradenské a servisní aktivity zaměřené na komerční sektor – optimálně organizační jednotka Centra pro zdravotně postižené Zlínského kraje, o. p. s. (Osoby se zdravotním postižením – dále OZP – budou tvořit nejen předmět služeb ale také převažující část zaměstnanců)
<b>Předpokládané dopady opatření:</b>	➤ Zvýšení zaměstnanosti OZP, snížení zákonných nákladů zaměstnavatelů
<b>Předpokládaný termín realizace:</b>	➤ Projekt je prakticky připraven – 2015
<b>Charakter opatření:</b>	➤ Neinvestiční – rozšíření stávající činnosti
<b>Předpokládaná výše finančních nákladů:</b>	➤ 3 351 200 Kč (náklady na vybudování služby a „rozjezd“)

<b>Předpokládané zdroje financování:</b>	➤ OPLZZ, Podpora sociální integrace a sociálních služeb
<b>Přesahy do dalších oblastí:</b>	➤ Zaměstnanost, soc. oblast, školství, místní správa
<b>Předpokládání realizátoři, partneři:</b>	➤ Centrum pro zdravotně postižené Zlínského kraje, o.p.s.
<b>Předpokládané výstupy:</b> <i>kvantitativní</i>	➤ Analýza zaměstnávání OZP: 3–5/měsíc ➤ Ad-hoc poradenství v oblasti zaměstnávání OZP, personalistiky: 50 hod./měsíc ➤ Školení: 5/rok

<b>Název opatření:</b>	<b>3.5 Vznik odborného sociálního poradenství pro osoby se zdravotním postižením a seniory</b>
<b>Popis opatření:</b>	➤ Odborné sociální poradenství pro skupinu osob se zdravotním postižením a seniory (pracoviště Centra pro zdravotně postižené Zlínského kraje)
<b>Předpokládané dopady opatření:</b>	➤ Požadavkem je orientovat skupinu seniorů a osob se zdravotním postižením v uvedené problematice. Skupina seniorů a osob se zdravotním postižením potřebuje alespoň základní orientaci v oblasti sociálně právní a zdravotní. Neznalost všech zákonných možností, které může jednotlivec využít ke zlepšení své situace, vede ke zhoršení jeho sociální či zdravotní situace, což v důsledku představuje vyšší finanční zátěž pro sociální, respektive zdravotní systém.
<b>Předpokládaný termín realizace:</b>	➤ V průběhu realizace komunitního plánu
<b>Charakter opatření:</b>	➤ Neinvestiční, rozšíření služby, rozvoj aktivity, vznik nového programu, stávající služby atd.
<b>Předpokládaná výše finančních nákladů:</b>	➤ 15 000 Kč/rok
<b>Předpokládané zdroje financování:</b>	➤ Ministerstvo práce a sociálních věcí, dary
<b>Přesahy do dalších oblastí:</b>	➤ Např. lékaři, zaměstnavatelé, moderní technologie, děti, mládež
<b>Předpokládání realizátoři, partneři:</b>	➤ Centrum pro zdravotně postižené Zlínského kraje, RC Kaštánek
<b>Předpokládané výstupy:</b> <i>kvantitativní</i>	➤ V rámci systému sociálních služeb stanoví zákon některé úkoly i obcím. Např. povinnost stanovenou § 90 zákona o soc. službách může obec splnit s podporou či přímo prostřednictvím naší poradny. Stejně tak můžeme být nápomocni při plnění úkolů vyplývajících z ust. § 94 zákona 108/2006 Sb., o sociálních službách. Lze zahrnout i kvantitativní hledisko – počet uživatelů (5 uživatelů/měsíc).

<b>Název cíle:</b>	<b>4. Udržení a zkvalitnění pobytových služeb v regionu</b>
<b>Popis a zdůvodnění cíle:</b>	➤ Udržet kvalitu služeb ve stávajících zařízeních celoroční péče v regionu (i ve spádových obcích) a soustředit se na mezistupně mezi rezidenční a domácí péčí – ambulantní a respitní péči.
<b>Důvody k zařazení cíle do komunitního plánu</b>	➤ Cíl reaguje na výstupy z dotazníkového šetření potřeb uživatelů ORP VK, část B, otázka 4 a na SWOT analýzu z PS
<b>Opatření, která vedou k naplnění cíle:</b>	4.1 Vybudování výtahu v Domě s pečovatelskou službou, Vlárská 288, Brumov-Bylnice 4.2 Vznik pobytové odlehčovací služby – týdenního stacionáře služeb v ORP Valašské Klobouky 4.3 Udržení a rozvoj pobytových služeb domovů pro seniory 4.4 Udržení a rozvoj pobytových služeb pro osoby se zdravotním postižením 4.5 Udržení a rozvoj pobytových služeb domovů se zvláštním režimem

<b>Název opatření:</b>	<b>4.1 Vybudování výtahu v Domě s pečovatelskou službou, Vlárská 288, Brumov-Bylnice</b>
<b>Popis opatření:</b>	➤ Podpora využitelnosti stávajících bytových jednotek pro seniory a osoby se zdravotním postižením
<b>Předpokládané dopady opatření:</b>	➤ Zlepšení kvality života uživatele pečovatelských bytů. Možnost pro širší skupinu osob najít vyhovující bydlení ve městě, zlepšení přístupu do jednotlivých bytů zvláštního určení
<b>Předpokládaný termín realizace:</b>	➤ Po dobu realizace komunitního plánu
<b>Charakter opatření:</b>	➤ Investiční
<b>Předpokládaná výše finančních nákladů:</b>	➤ 1 500 000 Kč
<b>Předpokládané zdroje financování:</b>	➤ Rozpočet města Brumov-Bylnice, dotace
<b>Přesahy do dalších oblastí:</b>	➤ Rodinní příslušníci seniorů, poskytovatelé terénních soc. služeb, lékaři
<b>Předpokládání realizátoři, partneři:</b>	➤ Město Brumov-Bylnice
<b>Předpokládané výstupy: kvantitativní</b>	➤ Zlepšení přístupnosti 5 pečovatelských bytů

<b>Název opatření:</b>	<b>4.2 Vznik pobytové odlehčovací služby – týdenního stacionáře služeb v ORP Valašské Klobouky</b>
<b>Popis opatření:</b>	➤ Vznik týdenního stacionáře ➤ Vznik lůžek určených ke krátkodobému celodennímu pobytu v pobytovém zařízení
<b>Předpokládané dopady opatření:</b>	➤ Rodinní příslušníci – udržení pracovního místa ➤ Vznik nových pracovních míst ➤ Rodinní příslušníci – prevence syndromu vyhoření a zvýšení kvality života
<b>Předpokládaný termín realizace:</b>	➤ Po dobu realizace komunitního plánu
<b>Charakter opatření:</b>	➤ Neinvestiční, investiční
<b>Předpokládaná výše finančních nákladů:</b>	➤ Vzejde z projektové dokumentace

<b>Předpokládané zdroje financování:</b>	➤ Ministerstvo práce a sociálních věcí, kraj, obec
<b>Přesahy do dalších oblastí:</b>	➤ Lékaři, zaměstnavatelé, moderní technologie, děti, mládež, jiné cílové skupiny
<b>Předpokládání realizátoři, partneři:</b>	➤ Vzejde z výběrového řízení
<b>Předpokládané výstupy:</b> <i>kvantitativní</i>	➤ Vznik určitého počtu lůžek a nových pracovních míst

<b>Název opatření:</b>	<b>4.3 Udržení a rozvoj pobytových služeb domovů pro seniory</b>
<b>Popis opatření:</b>	<ul style="list-style-type: none"> <li>➤ Zachování stávajících služeb domova pro seniory Loučka – (115 lůžek)</li> <li>➤ Zachování stávajících služeb domova pro seniory Naděje Nedašov (15 lůžek)</li> </ul>
<b>Předpokládané dopady opatření:</b>	<ul style="list-style-type: none"> <li>➤ Uspokojení poptávky po sociálních službách pro seniory</li> <li>➤ Udržení stávajících pracovních míst</li> </ul>
<b>Předpokládaný termín realizace:</b>	➤ Po dobu trvání komunitního plánu
<b>Charakter opatření:</b>	➤ Udržení stávajících sociálních služeb.
<b>Předpokládaná výše finančních nákladů:</b>	➤ 33 600 000 Kč/rok
<b>Předpokládané zdroje financování:</b>	➤ MPSV ČR, zřizovatelé, úhrady od uživatelů, čerpání příspěvku na péči, obce, Zlínský kraj, sponzorské dary
<b>Přesahy do dalších oblastí:</b>	➤ Zaměstnanost, zdravotnictví
<b>Předpokládání realizátoři, partneři:</b>	➤ Zlínský kraj, Domov pro seniory Loučka, příspěvková organizace, úřady práce
<b>Předpokládané výstupy:</b> <i>kvantitativní</i>	➤ Uspokojení 130 klientů pobytových služeb domovů pro seniory v regionu

<b>Název opatření:</b>	<b>4.4 Udržení a rozvoj pobytových služeb pro osoby se zdravotním postižením</b>
<b>Popis opatření:</b>	➤ Zachování stávajících služeb Domova pro osoby se zdravotním postižením Nedašov – (15 lůžek)
<b>Předpokládané dopady opatření:</b>	<ul style="list-style-type: none"> <li>➤ Uspokojení poptávky po sociálních službách</li> <li>➤ Udržení stávajících pracovních míst</li> </ul>
<b>Předpokládaný termín realizace:</b>	➤ Po dobu trvání komunitního plánu
<b>Charakter opatření:</b>	➤ Udržení stávající úrovně poskytování sociálních služeb
<b>Předpokládaná výše finančních nákladů:</b>	➤ 4 600 000 Kč/rok
<b>Předpokládané zdroje financování:</b>	➤ MPSV ČR, zřizovatelé, úhrady od uživatelů, čerpání příspěvku na péči, obce, Zlínský kraj, sponzorské dary
<b>Přesahy do dalších oblastí:</b>	➤ Zaměstnanost, zdravotnictví
<b>Předpokládání realizátoři, partneři:</b>	➤ NADĚJE, pobočka Nedašov
<b>Předpokládané výstupy:</b> <i>kvantitativní</i>	➤ Uspokojení 15 klientů pobytových služeb pro osoby se zdravotním postižením

<b>Název opatření:</b>	<b>4.5 Udržení a rozvoj pobytových služeb domovů se zvláštním režimem</b>
<b>Popis opatření:</b>	<ul style="list-style-type: none"> <li>➤ Udržení sociálních služeb domova se zvláštním režimem Loučka – (47 lůžek pro osoby s duševním onemocněním)</li> <li>➤ Rozšíření kapacity domova se zvláštním režimem v Loučce o 13 lůžek (přestavba objektu Polfin)</li> <li>➤ Udržení sociálních služeb domova se zvláštním režimem Návojná (70 lůžek pro osoby s duševním onemocněním)</li> <li>➤ Zachování stávajících služeb domova se zvláštním režimem Naděje Nedašov (22 lůžek pro osoby s Alzheimerovou chorobou a jinými typy demence)</li> </ul>
<b>Předpokládané dopady opatření:</b>	<ul style="list-style-type: none"> <li>➤ Uspokojení poptávky po sociálních službách</li> <li>➤ Udržení stávajících pracovních míst</li> <li>➤ Tvorba nových pracovních míst v souvislosti s rozšířením kapacity domova se zvláštním režimem</li> </ul>
<b>Předpokládaný termín realizace:</b>	➤ Po dobu trvání komunitního plánu
<b>Charakter opatření:</b>	➤ Udržení stávající úrovně poskytování sociálních služeb
<b>Předpokládaná výše finančních nákladů:</b>	<ul style="list-style-type: none"> <li>➤ 40 400 000 Kč/rok</li> <li>➤ Rozšíření – vzejde z poptávkového řízení</li> </ul>
<b>Předpokládané zdroje financování:</b>	➤ MPSV ČR, úhrady od uživatelů, čerpání příspěvku na péči, obce, Zlínský kraj, sponzorské dary
<b>Přesahy do dalších oblastí:</b>	➤ Zaměstnanost, zdravotnictví
<b>Předpokládaní realizátoři, partneři:</b>	➤ Domov pro seniory Loučka, Naděje pobočka Nedašov, Ústav sociální péče Návojná, zřizovatelé, MPSV, kraj, obce
<b>Předpokládané výstupy: kvantitativní</b>	➤ Uspokojení 152 klientů pobytových služeb se zvláštním režimem v regionu

<b>Název cíle:</b>	<b>5. Stavební úpravy bývalé základní školy na bytový dům se zázemím pro poskytovatele sociálních služeb</b>
<b>Popis a zdůvodnění cíle:</b>	➤ Cílem je vybudování 23 bytových jednotek – chráněných bytů pro osoby se sníženou soběstačností. V rekonstruované budově bude vytvořeno zázemí pro poskytovatele sociálních služeb pro uživatele bytového domu ale i ostatní seniory a osoby se zdravotním postižením.
<b>Důvody k zařazení cíle do komunitního plánu</b>	➤ Cíl reaguje na výstupy z dotazníkového šetření potřeb uživatelů ORP VK, část B, otázka 4 a na SWOT analýzu z PS
<b>Opatření, která vedou k naplnění cíle:</b>	5.1 Rekonstrukce budovy bývalé základní školy 5.2 Přesun Pečovatelské služby Brumov-Bylnice do nového objektu

<b>Název opatření:</b>	<b>5.1 Rekonstrukce budovy bývalé základní školy</b>
<b>Popis opatření:</b>	➤ Zhodnocení nevyužívaného objektu a jeho rekonstrukce
<b>Předpokládané dopady opatření:</b>	<ul style="list-style-type: none"> <li>➤ Bude uspokojena poptávka po bydlení seniorů</li> <li>➤ Zlepšení dostupnosti kvalitní péče pro seniory</li> <li>➤ Zkvalitnění života seniorů</li> <li>➤ Zřízení vyhovujícího zázemí pro poskytovatele sociálních služeb</li> </ul>
<b>Předpokládaný termín realizace:</b>	➤ Po dobu trvání komunitního plánu
<b>Charakter opatření:</b>	➤ Investiční
<b>Předpokládaná výše finančních nákladů:</b>	➤ 50 000 000 Kč

<b>Předpokládané zdroje financování:</b>	➤ Město Brumov-Bylnice – úvěr
<b>Přesahy do dalších oblastí:</b>	➤ Poskytovatelé sociálních služeb, rodinní příslušníci, lékaři
<b>Předpokládání realizátoři, partneři:</b>	➤ Město Brumov-Bylnice
<b>Předpokládané výstupy:</b> <i>kvantitativní</i>	➤ 23 bytových jednotek + zázemí pro poskytovatele sociálních služeb ➤ Uspokojení bytových potřeb pro 34 uživatelů ➤ Vytvoření nových pracovních míst

<b>Název opatření:</b>	<b>5.2 Přesun Pečovatelské služby Brumov-Bylnice do nového objektu</b>
<b>Popis opatření:</b>	➤ Přesun střediska CHPS Brumov-Bylnice z nevyhovujících prostor DPS v Bylnici do nově zrekonstruovaných prostor v budově bývalé „měšťanky“
<b>Předpokládané dopady opatření:</b>	➤ Zkvalitnění pečovatelské služby, zvýšená dostupnost střediska v centru obce, vytvoření ambulantního hygienického střediska
<b>Předpokládaný termín realizace:</b>	➤ Po dobu realizace komunitního plánu
<b>Charakter opatření:</b>	➤ Investiční
<b>Předpokládaná výše finančních nákladů:</b>	➤ 1 000 000 Kč (investice na vybavení hygienického střediska a nového zázemí služby)
<b>Předpokládané zdroje financování:</b>	➤ Charita Valašské Klobouky, město Brumov-Bylnice, sbírky
<b>Přesahy do dalších oblastí:</b>	➤ Rodinní příslušníci, lékaři
<b>Předpokládání realizátoři, partneři:</b>	➤ Charita Valašské Klobouky, město Brumov-Bylnice
<b>Předpokládané výstupy:</b> <i>kvantitativní</i>	➤ Zvýšení kvality zázemí pro poskytování služeb

<b>Název cíle:</b>	<b>6. Rozvoj pracovní rehabilitace osob se zdravotním postižením</b>
<b>Popis a zdůvodnění cíle:</b>	➤ Prostřednictvím služby podporovaného zaměstnávání umožnit osobám se zdravotním postižením zapojení na otevřeném trhu práce, pracovat za běžných pracovních podmínek v regionu ➤ Fungující systém akreditovaného vzdělávání osobních asistentů podporovaného zaměstnávání ➤ Vytváření databáze asistentů podporovaného zaměstnávání ➤ Vytváření podmínek spolupráce s potenciálními zaměstnavateli osob se zdravotním postižením
<b>Důvody k zařazení cíle do komunitního plánu</b>	➤ Cíl reaguje na výstupy z dotazníkového šetření potřeb uživatelů ORP VK, část B, otázka 1 a 4 a na SWOT analýzu z PS
<b>Opatření, která vedou k naplnění cíle:</b>	6.1 Zmapování zaměstnatelnosti osob se zdravotním postižením 6.2 Osvěta a zvýšení spolupráce se zaměstnavateli při hledání pracovních podmínek a uplatnění v zaměstnání pro osoby se zdravotním postižením 6.3 Rozvoj aktivizačních vzdělávacích programů na podporu zaměstnanosti u zaměstnavatele

<b>Název opatření:</b>	<b>6.1 Zmapování zaměstnatelnosti osob se zdravotním postižením</b>
<b>Popis opatření:</b>	<ul style="list-style-type: none"> <li>➤ Mapování potenciálních zaměstnavatelů, poskytnutí informací o možnostech zaměstnávání lidí se zdravotním postižením, zjištění možností zaměstnavatele</li> </ul>
<b>Předpokládané dopady opatření:</b>	<ul style="list-style-type: none"> <li>➤ Zvýšení informovanosti potenciálních zaměstnavatelů</li> <li>➤ Počet míst, jež by bylo možné vytvořit</li> </ul>
<b>Předpokládaný termín realizace:</b>	<ul style="list-style-type: none"> <li>➤ V průběhu realizace komunitního plánu</li> </ul>
<b>Charakter opatření:</b>	<ul style="list-style-type: none"> <li>➤ Neinvestiční, vznik nového programu</li> </ul>
<b>Předpokládaná výše finančních nákladů:</b>	<ul style="list-style-type: none"> <li>➤ 3 351 200 Kč (náklady na vybudování služby a „rozjezd“)</li> </ul>
<b>Předpokládané zdroje financování:</b>	<ul style="list-style-type: none"> <li>➤ Strukturální a jiné fondy, dotační programy ministerstev, město</li> </ul>
<b>Přesahy do dalších oblastí:</b>	<ul style="list-style-type: none"> <li>➤ Zaměstnavatelé, úřad práce, sociální oblast</li> </ul>
<b>Předpokládání realizátoři, partneři:</b>	<ul style="list-style-type: none"> <li>➤ Nestátní neziskové organizace</li> </ul>
<b>Předpokládané výstupy:</b> <i>kvantitativní</i>	<ul style="list-style-type: none"> <li>➤ Seznam potenciálních zaměstnavatelů. Počet míst a náplň práce jednotlivých míst. Seznam osob zdravotně postižených - specifikace pracovních pozic.</li> <li>➤ Kvantitativní výstupy budou produktem realizace projektového záměru</li> <li>➤ V rámci výkonu specializované poradenské aktivity pro firmy předpoklad zaměstnání jsou 1 – 3 osoby se ZP, výstupem realizace bude vyšší počet OZP zaměstnán u zaměstnavatelů působících v regionu</li> </ul>

<b>Název opatření:</b>	<b>6.2 Osvěta a zvýšení spolupráce se zaměstnavateli při hledání pracovních podmínek a uplatnění v zaměstnání pro osoby se zdravotním postižením</b>
<b>Popis opatření:</b>	<ul style="list-style-type: none"> <li>➤ Zachování stávajícího stavu v zaměstnávání osob se zdravotním postižením</li> <li>➤ Monitoring pracovního potenciálu osob se zdravotním postižením</li> <li>➤ Obsazování uvolněných míst také osobami zdravotně postiženými</li> <li>➤ Přenášení dobré praxe se zaměstnáváním osob zdravotně postižených také mezi podnikatelské subjekty</li> <li>➤ Zachovávat poměr zaměstnaných osob se zdravotním postižením na celkovém počtu zaměstnanců</li> </ul>
<b>Předpokládané dopady opatření:</b>	<ul style="list-style-type: none"> <li>➤ Zvýší se zaměstnanost osob zdravotně postižených</li> <li>➤ Snížení sociálních a zdravotních dopadů plynoucích ze sociální exkluze osob zdravotně postižených</li> <li>➤ Zlepšení uplatnitelnosti osob se zdravotním postižením na otevřeném trhu práce - příklad dobré praxe</li> </ul>
<b>Předpokládaný termín realizace:</b>	<ul style="list-style-type: none"> <li>➤ Trvale</li> </ul>
<b>Charakter opatření:</b>	<ul style="list-style-type: none"> <li>➤ Neinvestiční</li> </ul>
<b>Předpokládaná výše finančních nákladů:</b>	<ul style="list-style-type: none"> <li>➤ V rámci stanoveného rozpočtu realizátorů opatření</li> </ul>
<b>Předpokládané zdroje financování:</b>	<ul style="list-style-type: none"> <li>➤ Rozpočet města Brumov-Bylnice, města Val. Klobouky, dotace z Operačního programu Lidské zdroje a zaměstnanost, jiné dotační tituly</li> </ul>
<b>Přesahy do dalších oblastí:</b>	<ul style="list-style-type: none"> <li>➤ Zaměstnavatelé, obecní samosprávy, nestátní neziskové organizace</li> </ul>
<b>Předpokládání realizátoři, partneři:</b>	<ul style="list-style-type: none"> <li>➤ Město Brumov-Bylnice, město Val. Klobouky, obce, Úřad práce</li> </ul>

<b>Předpokládané výstupy:</b> <i>kvantitativní</i>	➤ Počet zaměstnaných osob se zdravotním postižením
---	--

<b>Název opatření:</b>	<b>6.3 Rozvoj aktivizačních vzdělávacích programů na podporu zaměstnanosti u zaměstnavatele</b>
<b>Popis opatření:</b>	➤ Podpora celoživotního vzdělávání ➤ Podpora získávání klíčových kompetencí k zisku zaměstnání
<b>Předpokládané dopady opatření:</b>	➤ Kvalifikovanější pracovní síla ➤ Vyšší zaměstnanost
<b>Předpokládaný termín realizace:</b>	➤ Po dobu realizace komunitního plánu
<b>Charakter opatření:</b>	➤ Neinvestiční
<b>Předpokládaná výše finančních nákladů:</b>	➤ Vzejde z projektu
<b>Předpokládané zdroje financování:</b>	➤ Grantové programy, úřad práce, zaměstnavatelé
<b>Přesahy do dalších oblastí:</b>	➤ Zaměstnavatelé
<b>Předpokládání realizátoři, partneři:</b>	➤ Subjekty komunitního plánu sociálních služeb a péče
<b>Předpokládané výstupy:</b> <i>kvantitativní</i>	➤ Dle charakteru projektu

<b>Název cíle:</b>	<b>7. Bezbariérové město</b>
<b>Popis a zdůvodnění cíle:</b>	➤ Vybudování bezbariérových tras a zajištění bezpečného a pohodlného pohybu městem ➤ Bezbariérové přístupy veřejných budov
<b>Důvody k zařazení cíle do komunitního plánu</b>	➤ Analýzy a statistiky volnočasových organizací pro cílovou skupinu seniorů a OZP
<b>Opatření, která vedou k naplnění cíle:</b>	7.1 Dostupnost k volnočasovým aktivitám – bezbariérové město 7.2 Zajištění prostorů pro spolkovou organizovanou i neorganizovanou činnost seniorů a tím zajištění jejich integrace do společnosti

<b>Název opatření:</b>	<b>7.1 Dostupnost k volnočasovým aktivitám – bezbariérové město</b>
<b>Popis opatření:</b>	➤ Analýza prostor pro volnočasové aktivity pro seniory a osoby se ZP ➤ Budování bezbariérových tras v návaznosti na plán mobility, návaznost jednotlivých lokalit ➤ Vytváření odpočinkových zón v souladu s požadavky na dostupnost těchto míst pro osoby se sníženou schopností pohybu a orientace – netýká se jen seniorů a osob zdravotně postižených, ale i rodičů na mateřské dovolené ➤ Navrhovat takové úpravy, aby se podpořil (tam, kde je to možné a vhodné), i synergický efekt jednotlivých záměrů – záměry pro seniory se mohou překrývat se záměry v oblasti turistického ruchu a volnočasových aktivit jiných cílových skupin ↔ lepší využití ➤ Vybudování výtahů v objektech, ve kterých jsou možnosti pro volnočasové aktivity ➤ Bezbariérové přístupy v objektech pro trávení volného času
<b>Předpokládané dopady opatření:</b>	➤ Zvýší se zapojení obyvatel do volnočasových aktivit ➤ Zvýšení kvality života obyvatel oblasti

<b>Předpokládaný termín realizace:</b>	➤ Po dobu realizace komunitního plánu
<b>Charakter opatření:</b>	➤ Investiční
<b>Předpokládaná výše finančních nákladů:</b>	➤ Město Val. Klobouky – 23 441 000 Kč ➤ Město Brumov-Bylnice – 13 622 000 Kč
<b>Předpokládané zdroje financování:</b>	➤ Rozpočet města Brumov-Bylnice, města Val. Klobouky, dotace
<b>Přesahy do dalších oblastí:</b>	➤ Rodiny, děti, mládež, turisté, obyvatelé okolních obcí ve spádovém území
<b>Předpokládání realizátoři, partneři:</b>	➤ Město Brumov-Bylnice, město Val. Klobouky
<b>Předpokládané výstupy:</b> <i>kvantitativní</i>	➤ Bezbariérové přístupy do budov sloužících k volnočasovým aktivitám ➤ Bezbariérové trasy, venkovní veřejné prostranství

<b>Název opatření:</b>	<b>7.2 Zajištění prostorů pro spolkovou organizovanou i neorganizovanou činnost seniorů a tím zajištění jejich integrace do společnosti</b>
<b>Popis opatření:</b>	➤ Vybudování zázemí pro pohybové aktivity v Domě s pečovatelskou službou Val. Klobouky ➤ Zvýšení nabídky volnočasových aktivit (časová, místní i finanční dostupnost)
<b>Předpokládané dopady opatření:</b>	➤ Zvýší se zapojení obyvatel do volnočasových aktivit ➤ Zvýšení kvality života obyvatel oblasti ➤ Podpora soběstačnosti seniorů a osob TP
<b>Předpokládaný termín realizace:</b>	➤ Po dobu realizace komunitního plánu
<b>Charakter opatření:</b>	➤ Investiční, neinvestiční
<b>Předpokládaná výše finančních nákladů:</b>	➤ 150 000 Kč (materiální vybavení prostor)
<b>Předpokládané zdroje financování:</b>	➤ Město Valašské Klobouky, Klub seniorů, dotace, granty
<b>Přesahy do dalších oblastí:</b>	➤ Seniori, osoby se zdravotním postižením
<b>Předpokládání realizátoři, partneři:</b>	➤ Klub důchodců Val. Klobouky, město Val. Klobouky, Charita Valašské Klobouky, Centrum pro rodinu, RC Kaštánek
<b>Předpokládané výstupy:</b> <i>kvantitativní</i>	➤ Počet uživatelů 40 seniorů ročně

<b>Název cíle:</b>	<b>8. Rozvoj spolkové činnosti</b>
<b>Popis a zdůvodnění cíle:</b>	➤ Pravidelné využívání městského zpravodaje k informování o připravovaných i uskutečněných aktivitách pro seniory a osoby se ZP ➤ Vyhledávání osamělých seniorů, navázání kontaktu a nabídnutí spolupráce, důsledná snaha o jejich integraci ➤ Spolupráce organizací sdružujících seniory, společná příprava některých aktivit (např. turistické vycházky, výstavy, výuka na PC, besedy)
<b>Opatření, která vedou k naplnění cíle:</b>	8.1 Podpora a rozvoj spolkové činnosti a volnočasových aktivit pro cílové skupiny ve Val. Kloboukách a Brumově-Bylnici

<b>Název opatření:</b>	<b>8.1 Podpora a rozvoj spolkové činnosti a volnočasových aktivit pro cílové skupiny ve Val. Kloboukách a Brumově-Bylnici</b>
<b>Popis opatření:</b>	<ul style="list-style-type: none"> <li>➤ Mapování objektů, prostor a lokalit pro volnočasové aktivity</li> <li>➤ Revize nabídky volnočasových aktivit pro seniory a osoby se ZP</li> <li>➤ Materiální a finanční podpora spolkové činnosti</li> </ul>
<b>Předpokládané dopady opatření:</b>	<ul style="list-style-type: none"> <li>➤ Vytvoření podmínek pro trávení volného času</li> <li>➤ Rozšíření nabídky volnočasových aktivit</li> <li>➤ Zvýšení kvality života a integrace seniorů a osob se ZP</li> <li>➤ Zamezení duplicitních nebo velmi podobných volnočasových aktivit → podpora a rozvíjení společných aktivit v rámci ORP</li> </ul>
<b>Předpokládaný termín realizace:</b>	➤ Po dobu realizace komunitního plánu
<b>Charakter opatření:</b>	➤ Neinvestiční, investiční
<b>Předpokládaná výše finančních nákladů:</b>	<ul style="list-style-type: none"> <li>➤ Město Valašské Klobouky: 1 150 000 Kč/rok</li> <li>➤ Město Brumov-Bylnice: 1 935 000 Kč/rok</li> </ul>
<b>Předpokládané zdroje financování:</b>	➤ Město Val. Klobouky, město Brumov-Bylnice, občanská a zájmová sdružení, příspěvky členů, dary, dotace, příjmy z akcí
<b>Přesahy do dalších oblastí:</b>	➤ Rodiny, děti, mládež, poskytovatelé sociálních služeb
<b>Předpokládání realizátoři, partneři:</b>	➤ Město Val. Klobouky, město Brumov-Bylnice, občanská a zájmová sdružení
<b>Předpokládané výstupy:</b> <i>kvantitativní</i>	➤ Počet zapojených seniorů a osob se zdravotním postižením, besedy, odborné přednášky, výlety, společná setkání

## **2. Oblast péče o ohrožené skupiny a rodina**

1. Seznam členů pracovní skupiny Osoby se zdravotním postižením a senioři
2. Cíle a opatření Komunitního plánu sociálních služeb a péče na Valašskokloboucku a Brumovsku za oblast ohrožené skupiny a rodina

### **Stručný přehled cílů pracovní skupiny Ohrožené skupiny a rodina**

- |              |  |
|--------------|--|
| <b>Cíl 1</b> | <b>Podpora a rozvoj terénní práce v regionu</b>  |
| <b>Cíl 2</b> | <b>Vytvoření funkčních kapacit poraden v ORP Valašské Klobouky</b>                           |
| <b>Cíl 3</b> | <b>Podpora zaměstnanosti v regionu</b>   |
| <b>Cíl 4</b> | <b>Komplexní zajištění možností k bydlení</b>  |
| <b>Cíl 5</b> | <b>Poskytování vzdělávacích programů při fungujících organizacích</b>                        |
| <b>Cíl 6</b> | <b>Zlepšení dopravní dostupnosti</b>   |
| <b>Cíl 7</b> | <b>Zdravý životní styl – vytvoření zázemí pro sportovní, pohybové a volnočasové aktivity</b> |

## Seznam členů pracovní skupiny Ohrožené skupiny a rodina

<b>Zdenek Blanař</b>	Starosta města Brumov-Bylnice zdenekblanar@brumov-bylnice.cz
<b>Ing. Martin Janík</b>	Místostarosta Valašské Klobouky zastupce@mu-vk.cz
<b>Mgr. Eliška Olšáková</b>	Město Valašské Klobouky olsakova@mu-vk.cz
<b>Bc. Radka Beňová</b>	Členka komise pro komunitní plánování benova@mu-vk.cz
<b>Mgr. Ludmila Cmajdálková</b>	Koordinátorka komunitního plánování(Město Valašské Klobouky) cmajdalkova@mu-vk.cz
<b>Ing. Petr Kozel</b>	Předseda komise pro komunitní plánování petr.kozel@mestovsetin.cz
<b>Bc. Alena Hořáková</b>	Partner koordinátora (Město Brumov-Bylnice) alenaHORAKOVA.meu@brumov-bylnice.cz
<b>Mgr. Josef Fusek</b>	Dětský domov, ZŠ a praktická škola Val. Klobouky, Smolina dd.fusek@seznam.cz
<b>Mgr. Kristýna Dvořáková</b>	Nadace Jana Pivečky Slavičín, nízkoprahové zařízení KamPak? dvorakova.njp@gmail.com
<b>Bc. Ivana Sábliková</b>	Mateřská škola Valašské Klobouky msvalklobouky@iol.cz
<b>Bc. Petra Trčálková</b>	Azylový dům pro ženy a matky s dětmi Vsetín petra.trcalkova@azylovydum.cz
<b>Mgr. Markéta Šobánková</b>	Rodinné centrum Kaštánek Valašské Klobouky rcvk@seznam.cz
<b>Mgr. Milena Tománková</b>	Charita sv. Vojtěcha Slavičín milena.tomankova@slavicin.charita.cz
<b>Mgr. Tomáš Naňák</b>	Charita Valašské Klobouky tomas.nanak@valklobouky.charita.cz
<b>Ludmila Šulcová</b>	Český červený kříž, MS Valašské Klobouky Lidka.Sulcova@seznam.cz
<b>Mgr. Lenka Ročáková</b>	Dětský domov, ZŠ a praktická škola Val.Klobouky, Smolina rocakova.lenka@seznam.cz
<b>Mgr. Marie Vaňková</b>	Centrum pro rodinu Valašské Klobouky ceprovalk@seznam.cz
<b>npor. Bc. Pavel Káňa</b>	Obvodní oddělení Policie ČR, Valašské Klobouky zl.oop.valklobouky.podatelna@pcr.cz

## Cíle a opatření Komunitního plánu sociálních služeb a péče za oblast Ohrožené skupiny a rodina

<b>Název cíle:</b>	<b>1. Podpora a rozvoj terénní práce v regionu</b>
<b>Popis a zdůvodnění cíle:</b>	<ul style="list-style-type: none"> <li>➤ Cílem je udržení a rozvoj terénních služeb v přirozeném prostředí klientů v ORP Val. Klobouky, zejména pro rodiny s dětmi</li> <li>➤ Pro děti a mládež ohrožené závislostmi (alkohol, drogy)</li> <li>➤ Pro romské občany ohrožené sociálním vyloučením</li> <li>➤ Podpora pěstounských rodin</li> </ul>
<b>Důvody k zařazení cíle do komunitního plánu:</b>	➤ Cíl reaguje na SWOT analýzu z pracovní skupiny
<b>Opatření, která vedou k naplnění cíle:</b>	1.1 Rozvoj terénní asistenční služby 1.2 Zajištění mediátora pro ORP Val. Klobouky 1.3 Zajištění služeb pro pěstouny 1.4 Zajištění asistovaných kontaktů pro rodiny s dětmi 1.5 Rozvoj cílové skupiny a pokrytí službou nízkoprahového zařízení KamPak? v ORP Valašské Klobouky 1.6 Podpora terénní práce pro Romy v ORP 1.7 Drogové závislosti 1.8 Alkoholismus 1.9 Centrum sociálních služeb Valašské Klobouky

<b>Název opatření:</b>	<b>1.1 Rozvoj terénní asistenční služby</b>
<b>Popis opatření:</b>	➤ Realizace terénní asistenční služby pro rodiny s dětmi ohrožené sociálním vyloučením
<b>Předpokládané dopady opatření:</b>	<ul style="list-style-type: none"> <li>➤ Posílení rodičovských a sociálních kompetencí</li> <li>➤ Zlepšení životní situace rodin</li> <li>➤ Zlepšení bytové a finanční situace rodin</li> <li>➤ Vytvoření bezpečného prostředí pro zdárný vývoj dětí</li> <li>➤ Zkvalitnění způsobu trávení volného času v rodinách</li> <li>➤ Lepší uplatnění rodičů na trhu práce</li> <li>➤ Prevence zadlužování rodin</li> <li>➤ Sanace rodiny – prevence k nařízení ústavní výchovy dětí</li> <li>➤ Zlepšení péče o ohrožené děti</li> </ul>
<b>Předpokládaný termín realizace:</b>	➤ Po dobu realizace komunitního plánu
<b>Charakter opatření:</b>	➤ Podpora stávajících služeb
<b>Předpokládaná výše finančních nákladů:</b>	➤ 700 000 Kč/rok
<b>Předpokládané zdroje financování:</b>	➤ Zlínský kraj, město Valašské Klobouky, Ministerstvo práce a sociálních věcí, finanční dary
<b>Přesahy do dalších oblastí:</b>	➤ Volný čas, zaměstnavatelé, školství
<b>Předpokládaní realizátoři, partneři:</b>	➤ Azylový dům pro ženy a matky s dětmi, o. p. s., Rodinné centrum Kaštánek, oddělení sociálně právní ochrany dětí Městského úřadu Valašské Klobouky, nízkoprahové zařízení pro děti a mládež
<b>Předpokládané výstupy:</b> <i>kvantitativní</i>	➤ 50 rodin/5 let, 3000 intervencí/5let

<b>Název opatření:</b>	<b>1.2 Zajištění mediátora pro ORP Valašské Klobouky</b>
<b>Popis opatření:</b>	➤ Realizace mediace v rodinách s dětmi ohroženými sociálním vyloučením

<b>Předpokládané dopady opatření:</b>	<ul style="list-style-type: none"> <li>➤ Smírné řešení sporů v rodině</li> <li>➤ Obnovení komunikace mezi rodiči</li> <li>➤ Dosahování dohod o výchově a výživě nezletilých dětí</li> <li>➤ Stanovení výše výživného</li> <li>➤ Zkrácení soudního sporu</li> </ul>
<b>Předpokládaný termín realizace:</b>	➤ Po dobu platnosti komunitního plánu
<b>Charakter opatření:</b>	➤ Vznik nové služby, doplnění služeb pro rodiny s dětmi
<b>Předpokládaná výše finančních nákladů:</b>	➤ 16 000 000 Kč/1 rok (1 dohoda/4 hod. – 400 Kč/hod.)
<b>Předpokládané zdroje financování:</b>	➤ Město Valašské Klobouky, Strukturální fondy ESF, formou minitendrů
<b>Přesahy do dalších oblastí:</b>	➤ Ostatní cílové skupiny komunitního plánu, veřejnost
<b>Předpokládání realizátoři, partneři:</b>	➤ Azylový dům pro ženy a matky s dětmi, o.p.s., Rodinné centrum Kaštánek, Oddělení sociálně právní ochrany dětí Města Valašské Klobouky
<b>Předpokládané výstupy:</b> <i>kvantitativní</i>	➤ 50 uzavřených mediačních dohod /5 let

<b>Název opatření:</b>	<b>1.3 Zajištění služeb pro pěstouny</b>
<b>Popis opatření:</b>	<ul style="list-style-type: none"> <li>➤ Zjištění konkrétní poptávky pěstounů – jaké informace, dovednosti a služby pěstouni potřebují</li> <li>➤ Vzdělávání pěstounů, pobytové setkávání pěstounských rodin (sociálně-aktivizační pobyty pro děti v pěstounské péči)</li> <li>➤ Návazné psychosociální služby pro pěstounské rodiny (odborné sociální poradenství, psychologické, výchovné, asistované kontakty s biologickými rodiči)</li> <li>➤ Zajištění vhodného vybavení prostor pro vzdělávání</li> <li>➤ Zajištění bezpečného a stimulujícího prostředí pro setkání pěstounských rodin a pro práci svépomocné skupiny pěstounů</li> <li>➤ Zajištění podmínek pro péči o děti v pěstounské péči, vznik klubu pro děti v pěstounské péči</li> <li>➤ Výměna zkušeností mezi pěstounskými rodinami</li> <li>➤ Osvěta o NRP</li> </ul>
<b>Předpokládané dopady opatření:</b>	<ul style="list-style-type: none"> <li>➤ Čerpání grantů</li> <li>➤ Snížení problémů v pěstounských rodinách</li> <li>➤ Zvýšení kvality rodinného života pěstounských rodin</li> <li>➤ Zvýšení rodičovských kompetencí pěstounů</li> <li>➤ Rozvoj vrstevnických vztahů a vzájemná podpora dětí v pěstounské péči</li> <li>➤ Zlepšení informovanosti pěstounů v oblasti péče o svěřené děti a prevence vyhoření pěstounů</li> <li>➤ Zabránění sociální izolace pěstounů, svépomoc ve skupině, posilování rodičovských kompetencí náhradních rodin</li> <li>➤ Pomoc při řešení výchovných problémů v náhradních rodinách prostřednictvím individuálních nebo skupinových konzultací (psycholog, sociální pracovník, skupinová setkávání)</li> <li>➤ Zvyšování vzdělanosti v oblasti náhradní rodinné péče</li> </ul>
<b>Předpokládaný termín realizace:</b>	➤ 2015–2020
<b>Charakter opatření:</b>	➤ Udržení a rozvoj stávajících služeb, rozšíření služeb v oblasti terénní sociální práce
<b>Předpokládaná výše finančních nákladů:</b>	<ul style="list-style-type: none"> <li>➤ 150 000 Kč/rok RC Kaštánek</li> <li>➤ 70 000 Kč/rok Azylový dům pro matky s dětmi</li> </ul>

<b>Předpokládané zdroje financování:</b>	➤ MPSV, město Valašské Klobouky, sponzoři
<b>Přesahy do dalších oblastí:</b>	➤ Osoby se zdravotním znevýhodněním, etnické menšiny
<b>Předpokládání realizátoři, partneři:</b>	➤ Rodinné centrum Kaštánek, Azylový dům pro ženy a matky s dětmi, o. p. s., Oddělení sociálně právní ochrany dětí města Valašské Klobouky
<b>Předpokládané výstupy:</b> <i>kvantitativní</i>	➤ 20 proškolených pěstounů, 1 klub pro děti v pěstounské péči ➤ 50 hodin individuálních konzultací nebo 20 skupinových konzultací/5 let ➤ 10 besed s rodinami (výměna zkušeností) /5 let ➤ 5 pobytů pěstounských rodin /5 let

<b>Název opatření:</b>	<b>1.4 Zajištění asistovaných kontaktů pro rodiny s dětmi</b>
<b>Popis opatření:</b>	➤ Znovunavázání kontaktu dítěte s rodičem, jestliže kvůli rozchodu rodičů došlo k přerušení vztahů na delší dobu ➤ Adaptace dětí na setkávání dítěte s rodičem
<b>Předpokládané dopady opatření:</b>	➤ Podpora a udržení kontaktu mezi dětmi a rodinnými příslušníky či osobami blízkými
<b>Předpokládaný termín realizace:</b>	➤ Po dobu realizace komunitního plánu
<b>Charakter opatření:</b>	➤ Vznik nové služby pro rodiny s dětmi
<b>Předpokládaná výše finančních nákladů:</b>	➤ 46 200 Kč/1 rok (70 hod./1 dohoda – 220 Kč/hod.)
<b>Předpokládané zdroje financování:</b>	➤ Město Valašské Klobouky, Zlínský kraj
<b>Přesahy do dalších oblastí:</b>	➤ Osoby se zdravotním znevýhodněním, etnické menšiny
<b>Předpokládání realizátoři, partneři:</b>	➤ Azylový dům pro ženy a matky s dětmi, o. p. s., Oddělení sociálně právní ochrany dětí města Valašské Klobouky
<b>Předpokládané výstupy:</b> <i>kvantitativní</i>	➤ 15 dohod o asistovaném kontaktu/5 let

<b>Název opatření:</b>	<b>1.5 Rozvoj cílové skupiny a pokrytí službou nízkoprahové zařízení KamPak? v ORP Valašské Klobouky</b>
<b>Popis opatření:</b>	➤ Rozšíření cílové skupiny služby (plán 6–26 let; nyní pouze 11–26 let), rozšíření formy poskytování služby (doplnění o terénní formu poskytování, nyní pouze ambulantní), navýšení provozní doby služby (min. plán 32 hodin/ týden, nyní pouze 24 hodin/ týden) ➤ Rozšíření služby o další detašované pracoviště v Brumově-Bylnici. Lze realizovat za předpokladu aktivního zapojení samospráv obcí
<b>Předpokládané dopady opatření:</b>	➤ Posílení prevence a eliminace rizikového chování dětí a mládeže ➤ Posílení nabídky možností smysluplného trávení volného času dětí a mládeže ➤ Posílení nabídky odborné pomoci pro rodiny s dětmi při řešení výchovných a jiných problémů ➤ Posílení nabídky odborné pomoci dětem a mládeži, která se nachází v nepříznivé životní nebo sociální situaci ➤ Posílení nabídky spolupracujících institucí OSPOD
<b>Předpokládaný termín realizace:</b>	➤ Od 1. 1. 2015

<b>Charakter opatření:</b>	<ul style="list-style-type: none"> <li>➤ Rozšíření cílové skupiny služby na děti, mládež a mladé dospělé ve věku od 6 do 26 let ohrožené nebo zasažené sociálně patologickými jevy</li> <li>➤ Rozšíření formy poskytování služby o terénní formu poskytování</li> <li>➤ Navýšení provozní doby zařízení minimálně o 1 den v týdnu (8 hodin)</li> <li>➤ Navýšení pracovních úvazků pracovníků v přímé péči minimálně o 1 PÚ</li> </ul>
<b>Předpokládaná výše finančních nákladů:</b>	➤ Dle rozpočtu
<b>Předpokládané zdroje financování:</b>	➤ Dotační řízení MPSV; dotace města Valašské Klobouky obci, kde bude zařízení působit
<b>Přesahy do dalších oblastí:</b>	➤ Podpora práce s rodinami s dětmi; podpora využití volného času neorganizovaných dětí a mládeže
<b>Předpokládání realizátoři, partneři:</b>	➤ Nízkoprahové zařízení KamPak?, město Valašské Klobouky, obce v regionu
<b>Předpokládané výstupy:</b> <i>kvantitativní</i>	<ul style="list-style-type: none"> <li>➤ Navýšení počtu provozních hodin služby na pracovišti ve Val. Kloboukách o min. 8 hodin týdně</li> <li>➤ Navýšení počtu uživatelů služby o min. 30 osob</li> <li>➤ Navýšení pracovních úvazků pracovníků v přímé práci o minimálně 1 PÚ</li> </ul>

<b>Název opatření:</b>	<b>1.6 Podpora terénní práce pro Romy v ORP Valašské Klobouky</b>
<b>Popis opatření:</b>	➤ Realizace terénní asistenční služby pro romské rodiny ohrožené sociálním vyloučením
<b>Předpokládané dopady opatření:</b>	<ul style="list-style-type: none"> <li>➤ Posílení kompetencí</li> <li>➤ Zlepšení životní úrovně</li> <li>➤ Zlepšení bytové a finanční situace</li> <li>➤ Vytvoření bezpečného prostředí pro zdárný vývoj dětí</li> <li>➤ Zkvalitnění způsobu trávení volného času v rodinách</li> <li>➤ Lepší uplatnění rodičů na trhu práce</li> <li>➤ Prevence zadlužování rodin</li> </ul>
<b>Předpokládaný termín realizace:</b>	➤ Po dobu realizace komunitního plánu, dále bez časového omezení
<b>Charakter opatření:</b>	➤ Udržení stávající služby
<b>Předpokládaná výše finančních nákladů:</b>	➤ 450 000 Kč/rok
<b>Předpokládané zdroje financování:</b>	➤ Úřad vlády, stát, město Valašské Klobouky, město Brumov-Bylnice, obce, Charita Val. Klobouky, Charita sv. Vojtěcha
<b>Přesahy do dalších oblastí:</b>	➤ Děti, mládež, rodiny s dětmi, jednotlivci, senioři, osoby se zdravotním postižením
<b>Předpokládání realizátoři, partneři:</b>	➤ Město Valašské Klobouky, město Brumov-Bylnice
<b>Předpokládané výstupy:</b> <i>kvantitativní</i>	➤ 15 dohod/1 rok, 750 intervencí/rok

<b>Název opatření:</b>	<b>1.7 Drogové závislosti</b>
<b>Popis opatření:</b>	<ul style="list-style-type: none"> <li>➤ Podpora terénní práce pro osoby závislé na návykových látkách (dále NL)</li> <li>➤ Podpora socioterapeutické a poradenské práce s osobami závislými na nealkoholových NL nebo ohroženými závislostí na nealkoholových NL</li> <li>➤ Posílení preventivních aktivit v oblasti nealkoholových závislostí – primární a sekundární prevence</li> <li>➤ Posílení služeb terciární prevence v oblasti nealkoholových NL</li> <li>➤ Přednášky na základních a středních školách</li> <li>➤ Pravidelné kontroly kulturních a společenských akcí, kde je předpoklad užívání a distribuce OPL (diskotéky, taneční zábavy, koncerty)</li> <li>➤ Kontroly skate parky, nádraží, dětská hřiště ...</li> <li>➤ Kontroly v BESIPu</li> </ul>
<b>Předpokládané dopady opatření:</b>	<ul style="list-style-type: none"> <li>➤ Snížení počtu osob závislých na návykových látkách</li> <li>➤ Eliminace počtu potenciálních uživatelů NL</li> <li>➤ Prevence šíření infekčních aj. onemocnění</li> <li>➤ Zvýšení informovanosti ohrožených skupin o negativních dopadech užívání NL</li> </ul>
<b>Předpokládaný termín realizace:</b>	➤ Po dobu realizace komunitního plánu
<b>Charakter opatření:</b>	<ul style="list-style-type: none"> <li>➤ Realizace programů specifické primární prevence v oblasti závislostního chování pro cílovou skupinu služby (v rámci poskytování sociální služby)</li> <li>➤ Poskytování základního sociálního poradenství pro uživatele NL a jejich blízké osoby – pomoc s vyhledáním návazné adiktologické nebo zdravotnické služby</li> <li>➤ Průběžná spolupráce s návaznými službami v rámci interdisciplinární spolupráce v zájmu uživatelů služby – včasné zachycení počátku závislostního chování u dětí a mládeže a v jejich blízkém okolí</li> </ul>
<b>Předpokládaná výše finančních nákladů:</b>	➤ V rámci stanoveného rozpočtu realizátorů opatření
<b>Předpokládané zdroje financování:</b>	➤ Ministerstvo vnitra, ministerstvo práce a sociálních věcí, města, obce
<b>Přesahy do dalších oblastí:</b>	➤ Rodiny, senioři, osoby se zdravotním postižením, etnické menšiny
<b>Předpokládaní realizátoři, partneři:</b>	➤ Nizkoprahové zařízení KamPak?, Policie ČR, komise prevence kriminality, komise sociálně-právní ochrany dětí, obce
<b>Předpokládané výstupy:</b> <i>kvantitativní</i>	<ul style="list-style-type: none"> <li>➤ Min. 1x ročně přednáška pro nejvíce ohrožené skupiny</li> <li>➤ 20 kontrol kulturních a společenských akcí ročně</li> <li>➤ Pravidelné kontroly skate parky, nádraží, dětská hřiště, prostranství u škol, zastávky ... (denně)</li> <li>➤ Snížení počtu osob ohrožených závislostí na návykových látkách</li> </ul>

<b>Název opatření:</b>	<b>1.8 Alkoholismus</b>
<b>Popis opatření:</b>	<ul style="list-style-type: none"> <li>➤ Podpora terénní práce pro osoby závislé na návykových látkách</li> <li>➤ Podpora socioterapeutické a poradenské práce s osobami závislými na nealkoholových NL nebo ohroženými závislostí na NL</li> <li>➤ Posílení preventivních aktivit v oblasti nealkoholových závislostí – primární a sekundární prevence. Posílení služeb terciární prevence v oblasti nealkoholových NL</li> <li>➤ Pravidelné kontroly kulturních a společenských akcí, kde je předpoklad zvýšené konzumace alkoholu (diskotéky, taneční zábavy, koncerty, sportovní utkání...)</li> <li>➤ Kontroly v BESIPu</li> <li>➤ Kontroly restauračních a jiných obdobných zařízení, kde dochází k prodeji a konzumaci alkoholu</li> <li>➤ Kontroly prostranství, kde se shromažďuje mládež (hřiště, parky, nádraží, zastávky ...)</li> <li>➤ Přednášky v domovech pro seniory a v dalších obdobných sociálních zařízeních</li> </ul>
<b>Předpokládané dopady opatření:</b>	<ul style="list-style-type: none"> <li>➤ Snížení počtu osob závislých na návykových látkách</li> <li>➤ Eliminace počtu potencionálních uživatelů NL</li> <li>➤ Prevence šíření infekčních aj. onemocnění</li> <li>➤ Zvýšení informovanosti ohrožených skupin o negativních dopadech užívání NL</li> </ul>
<b>Předpokládaný termín realizace:</b>	➤ Po dobu realizace komunitního plánu
<b>Charakter opatření:</b>	<ul style="list-style-type: none"> <li>➤ Realizace programů specifické primární prevence v oblasti závislostního chování pro cílovou skupinu služby (v rámci poskytování sociální služby)</li> <li>➤ Poskytování základního sociálního poradenství pro uživatele NL a jejich blízké osoby – pomoc s vyhledáním návazné adiktologické nebo zdravotnické služby</li> <li>➤ Průběžná spolupráce s návaznými službami v rámci interdisciplinární spolupráce v zájmu uživatelů služby – včasné zachycení počátku závislostního chování u dětí a mládeže a v jejich blízkém okolí</li> </ul>
<b>Předpokládaná výše finančních nákladů:</b>	➤ V rámci stanoveného rozpočtu realizátorů opatření
<b>Předpokládané zdroje financování:</b>	➤ Ministerstvo vnitra, ministerstvo práce a sociálních věcí, města, obce
<b>Přesahy do dalších oblastí:</b>	➤ Rodiny, senioři, osoby se zdravotním postižením, etnické menšiny
<b>Předpokládaní realizátoři, partneři:</b>	➤ Nízkoprahové zařízení KamPak?, Policie ČR, komise prevence kriminality, komise sociálně-právní ochrany dětí, obce
<b>Předpokládané výstupy:</b> <i>kvantitativní</i>	<ul style="list-style-type: none"> <li>➤ Min. 1 x ročně přednáška v domovech pro seniory a v obdobných sociálních zařízeních</li> <li>➤ 20 kontrol kulturních, společenských a sportovních akcí ročně</li> <li>➤ Pravidelné denní kontroly restauračních a jiných zařízení kde dochází k prodeji a konzumaci alkoholu, hřiště, parky, nádraží, zastávky ...</li> <li>➤ Snížení počtu osob ohrožených závislostí na návykových látkách</li> </ul>

<b>Název opatření:</b>	<b>1.9 Centrum sociálních služeb Valašské Klobouky</b>
<b>Popis opatření:</b>	<ul style="list-style-type: none"> <li>➤ Rekonstrukce budovy</li> <li>➤ Modernizace prostor pro aktivity nízkoprahového zařízení</li> <li>➤ Rekonstrukce a modernizace dalších prostor pro aktivity poskytovatelů sociálních služeb (psycholog, terénní služby pro rodiny s dětmi, odborné poradenství)</li> </ul>
<b>Předpokládané dopady opatření:</b>	<ul style="list-style-type: none"> <li>➤ Vytvoření vhodného zázemí pro poskytování služeb</li> <li>➤ Vytvoření centra navazujících sociálních služeb</li> <li>➤ Rozšíření a zkvalitnění služeb</li> <li>➤ Vznik nových pracovních míst</li> </ul>
<b>Předpokládaný termín realizace:</b>	➤ 2015–2020
<b>Charakter opatření:</b>	➤ Investiční
<b>Předpokládaná výše finančních nákladů:</b>	➤ 8 000 000 Kč (rekonstrukce budovy vč. přilehlých venkovních prostor)
<b>Předpokládané zdroje financování:</b>	➤ Dotace – ROP Střední Morava, město Val. Klobouky
<b>Přesahy do dalších oblastí:</b>	➤ Zaměstnanost, rodina, děti, mládež, senioři, osoby se zdravotním postižením
<b>Předpokládání realizátoři, partneři:</b>	➤ Město Valašské Klobouky
<b>Předpokládané výstupy:</b> <i>kvantitativní</i>	➤ Vybudování komplexního centra sociálních služeb pro rodiny s dětmi

<b>Název cíle:</b>	<b>2. Vytvoření funkčních kapacit poraden v ORP Valašské Klobouky</b>
<b>Popis a zdůvodnění cíle:</b>	<ul style="list-style-type: none"> <li>➤ Cílem je vytvořit sociální poradenství, které v rámci ORP Val. Klobouky chybí</li> <li>➤ Poradenské centrum bude zaměřeno na podporu řešení nepříznivých sociálních situací rodin, manželských a partnerských svazků, jednotlivců a sociálních skupin ohrožených sociálním vyloučením</li> </ul>
<b>Opatření, která vedou k naplnění cíle:</b>	2.1 Poradenství pro rodiny s dětmi 2.2 Detašované pracoviště krajské poradny pro rodinné a partnerské vztahy v ORP VK 2.3 Dluhové poradenství

<b>Název opatření:</b>	<b>2.1 Poradenství pro rodiny s dětmi</b>
<b>Popis opatření:</b>	<ul style="list-style-type: none"> <li>➤ Přijmout a správně uchopit novou roli rodiče</li> <li>➤ Zajistit poradnu pro rodiny s dětmi zajištěním systematické a dlouhodobé podpory či jednorázového poradenství pro rodiny s dětmi</li> <li>➤ Zajistit kvalifikované pracovníky pro poradnu</li> <li>➤ Zajistit rodičům možnost včas řešit problémy s výchovou a péčí o děti</li> <li>➤ Zajistit rodičům a dětem možnost včas řešit vztahové a partnerské problémy</li> <li>➤ Zajistit rodičům a dětem možnost včas řešit mezigenerační problémy v rodinách</li> <li>➤ Zajistit rodičům konzultace – logopedie, konzultace fyzioterapeutky, konzultace porodní asistentky, konzultace dětské sestry, laktální poradnu, dluhovou poradnu a zprostředkovávat kontakty na další instituce a organizace, které by mohly klientům pomoci situaci řešit</li> <li>➤ Zajistit rodičům a dětem možnost řešit krizové situace</li> <li>➤ Zajistit začínajícím rodičům mediátora pro řešení sporů mezi rodiči</li> <li>➤ Zajistit bezpečné prostředí pro předávání dětí mezi rodiči, případně mezi pěstouny a biologickými rodiči</li> <li>➤ Zajistit asistovaný kontakt pro děti a rodiče s cílem obnovy nebo udržení vztahů mezi dětmi a rodiči</li> <li>➤ Zajistit poradenství pro rodiče dětí se speciálními potřebami</li> </ul>

<b>Předpokládané dopady opatření:</b>	<ul style="list-style-type: none"> <li>➤ Zvýšení kvality života v rodinách</li> <li>➤ Rozvoj rodičovských kompetencí rodičů</li> <li>➤ Zvýšení kompetence rodičů včas, aktivně a zodpovědně řešit své problémy</li> <li>➤ Snížení počtu rodin v krizi</li> <li>➤ Zlepšení života dětí v agendě SPOD (zvýšení psychického a sociálního komfortu)</li> <li>➤ Obnova a udržení vztahů rodičů a dětí</li> <li>➤ Fungující mediační dohody mezi rodiči – snížení míry nevyřešených sporů v rodinách (rozvod, úprava styku, výše výživného, atd.)</li> <li>➤ Zvýšení počtu rodičů uvědomujících si důležitost zodpovědnosti za zdraví dětí (zdravý životní styl, udržitelný rozvoj)</li> <li>➤ Lepší připravenost rodičů pečovat o děti</li> <li>➤ Lepší připravenost dětí na školu</li> <li>➤ Snížení stresu a zlepšení úspěšnosti dětí v životě</li> <li>➤ Prevence proti zadlužování, rozvoj finanční gramotnosti, získání kompetencí a odpovědnosti při nakládání s finančními prostředky</li> <li>➤ Snížování dopadů zadlužení (narušené vztahy, rozvody, asociální chování rodičů i jejich dětí, alkoholismus, zdravotní problémy, deprese, nezaměstnanost, kriminalita, nebezpečí sociálního vyloučení, ztráta bydlení ...)</li> <li>➤ Snížení počtu osob ohrožených sníženou životní úrovní a chudobou</li> </ul>
<b>Předpokládaný termín realizace:</b>	➤ 2015–2020
<b>Charakter opatření:</b>	➤ Vznik nové služby
<b>Předpokládaná výše finančních nákladů:</b>	➤ 500 000 Kč/rok
<b>Předpokládané zdroje financování:</b>	➤ MPSV, Kraj Zlínský, město Val. Klobouky
<b>Přesahy do dalších oblastí:</b>	➤ Nezaměstnaní, sociálně-právní ochrana, terénní asistenční služby
<b>Předpokládání realizátoři, partneři:</b>	➤ Rodinné centrum Kaštánek
<b>Předpokládané výstupy:</b> <i>kvantitativní</i>	<ul style="list-style-type: none"> <li>➤ 60 rodin využívajících ročně poradenství a konzultace (250 hodin)</li> <li>➤ 1 pracovní místo, 7 DPP</li> </ul>

<b>Název opatření:</b>	<b>2.2 Detašované pracoviště krajské poradny pro rodinné a partnerské vztahy v ORP Valašské Klobouky</b>
<b>Popis opatření:</b>	<ul style="list-style-type: none"> <li>➤ Zajištění odborného poradenství a služeb pro osobní, rodinné a jiné vztahové problémy (partneři, jednotlivci, děti, senioři – bez omezení věkem)</li> <li>➤ Rozšíření služeb psychologa</li> <li>➤ Pomoc osobám při řešení vztahových problémů, které nejsou schopny zvládat vlastními silami</li> <li>➤ Poradenství a podpora osobám ohroženým násilným chováním partnera, dětí ...</li> <li>➤ Pomoc při rozpoznávání a řešení příčin a důsledků osobních, partnerských nebo rodinných problémů a krizí</li> <li>➤ Motivace a podpora k soudržnosti a k vytváření pozitivního harmonického prostředí pro zdravý vývoj dětí</li> <li>➤ Právní poradenství</li> </ul>

<b>Předpokládané dopady opatření:</b>	<ul style="list-style-type: none"> <li>➤ Zmírňování negativních dopadů rozvodů manželství</li> <li>➤ Posílení psychické odolnosti a zlepšení rodinných a jiných mezilidských vztahů</li> <li>➤ Snížení počtu osob v krizové situaci</li> <li>➤ Zvýšení počtu osob řešit samostatně osobní situaci</li> <li>➤ Včasné řešení problémů ve výchově a partnerských a jiných vztazích</li> <li>➤ Snížení počtu dětí žijících v disharmonickém prostředí</li> <li>➤ Přiblížení služby občanům, pro které je služba z finančních, časových, vzdálenostních či jiných důvodů obtížně dostupná</li> </ul>
<b>Předpokládaný termín realizace:</b>	➤ Po dobu realizace komunitního plánu
<b>Charakter opatření:</b>	➤ Rozšíření služby, neinvestiční
<b>Předpokládaná výše finančních nákladů:</b>	➤ Vzejde z poptávky
<b>Předpokládané zdroje financování:</b>	➤ MPSV, kraj, obec
<b>Přesahy do dalších oblastí:</b>	➤ Provázanost s ostatními poskytovateli služeb, škola, rodina, děti, mládež, senioři, jednotlivci
<b>Předpokládaní realizátoři, partneři:</b>	➤ Krajský úřad, město Val. Klobouky
<b>Předpokládané výstupy:</b> <i>kvantitativní</i>	<ul style="list-style-type: none"> <li>➤ 1 pracovní úvazek</li> <li>➤ 1 kancelář</li> </ul>

<b>Název opatření:</b>	<b>2.3 Dluhové poradenství</b>
<b>Popis opatření:</b>	➤ Zajištění dluhové poradny pro rodiny
<b>Předpokládané dopady opatření:</b>	<ul style="list-style-type: none"> <li>➤ Čerpání grantů</li> <li>➤ Zlepšení situace zadlužených rodin</li> <li>➤ SPOD dětí zadlužených rodin</li> <li>➤ Zvýšení kvality života zadlužených rodin</li> </ul>
<b>Předpokládaný termín realizace:</b>	➤ Po dobu realizace komunitního plánu
<b>Charakter opatření:</b>	➤ Vznik nové služby
<b>Předpokládaná výše finančních nákladů:</b>	➤ 100 000 Kč/rok
<b>Předpokládané zdroje financování:</b>	➤ MPSV, Kraj Zlínský, město Val. Klobouky
<b>Přesahy do dalších oblastí:</b>	➤ Nezaměstnaní, sociálně-právní ochrana, terénní asistenční služby
<b>Předpokládaní realizátoři, partneři:</b>	➤ Rodinné centrum Kaštánek
<b>Předpokládané výstupy:</b> <i>kvantitativní</i>	➤ 15 rodin využívajících ročně poradenství a konzultace

<b>Název cíle:</b>	<b>3. Podpora zaměstnanosti v regionu</b>
<b>Popis a zdůvodnění cíle:</b>	<ul style="list-style-type: none"> <li>➤ Motivace k zaměstnání a zvýšení počtu klientů zapojených na otevřený trh práce</li> <li>➤ Rovné příležitosti na trhu práce a sladění pracovního a rodinného života</li> <li>➤ Zvýšením zaměstnanosti a zajištěním dostatečného příjmu eliminovat závislost klientů na dávkách v hmotné nouzi</li> </ul>
<b>Důvody k zařazení cíle do komunitního plánu</b>	➤ Cíl reaguje na výstupy z dotazníkového šetření potřeb uživatelů ORP VK, část B, otázka 1 a na SWOT analýzu z PS
<b>Opatření, která vedou k naplnění cíle:</b>	3.1 Vznik sociálních firem 3.2 Podpora dobrovolnické práce jako krok k zaměstnání

<b>Název opatření:</b>	<b>3.1 Vznik sociálních firem</b>
<b>Popis opatření:</b>	<ul style="list-style-type: none"> <li>➤ Vznik zařízení, kde jsou pracovní místa obsazena obtížně zaměstnavatelnými klienty</li> <li>➤ Zvýšení zaměstnanosti, rozšíření nabídky služeb pro obyvatelstvo</li> </ul>
<b>Předpokládané dopady opatření:</b>	<ul style="list-style-type: none"> <li>➤ Informovanost obyvatel</li> <li>➤ Příklad dobré praxe</li> </ul>
<b>Předpokládaný termín realizace:</b>	➤ Po dobu realizace komunitního plánu
<b>Charakter opatření:</b>	➤ Vznik a podpora nové formy podnikání
<b>Předpokládaná výše finančních nákladů:</b>	➤ Dle projektu
<b>Předpokládané zdroje financování:</b>	➤ Stát, obec, strukturální fondy Evropské unie, rozpočet realizátora, město Valašské Klobouky
<b>Přesahy do dalších oblastí:</b>	➤ Zaměstnavatelé, dlouhodobě nezaměstnaní, ohrožení sociálním vyloučením
<b>Předpokládání realizátoři, partneři:</b>	➤ Město Brumov-Bylnice, město Valašské Klobouky, OSVČ (drobní živnostníci), úřad práce, města, obce, farnosti, zaměstnavatelé, Rodinné centrum Kaštánek Val. Klobouky
<b>Předpokládané výstupy:</b> <i>kvantitativní</i>	➤ Počet zaměstnaných osob, počet nově vzniklých firem

<b>Název opatření:</b>	<b>3.2 Podpora dobrovolnické práce jako krok k zaměstnání</b>
<b>Popis opatření:</b>	<ul style="list-style-type: none"> <li>➤ Vznik databáze dobrovolníků, kteří jsou ochotni zdarma jednorázově nebo dlouhodobě pracovat v různých oblastech (typ práce, kolik hodin týdně, kontakty) propagace dobrovolnictví jako smysluplné a společensky oceňované práce s oboustranným přínosem</li> <li>➤ Pomoc formou asistence dětem s postižením ve vzdělávacích a výchovných zařízeních</li> <li>➤ Sebeuplatnění a sebenaplnění formou pomoci druhým, pocit potřeby, uplatnění a pomoci druhým</li> <li>➤ Vyloučení možného osamocení a nepotřeby některých skupin obyvatelstva ve společnosti, taková asistence by byla možná i ve startovacích bytech pro mládež odcházející z dětského domova (ti, kteří nejsou schopni samostatného života, potřebují občasnou pomoc či radu)</li> </ul>

<b>Předpokládané dopady opatření:</b>	<ul style="list-style-type: none"> <li>➤ Dobrovolníci získají praxi a pracovní návyky</li> <li>➤ Prevence sociální izolace nezaměstnaných osob</li> <li>➤ Lepší pozdější uplatnění na trhu práce, jsou blíže pracovnímu prostředí, mohou snadněji najít práci</li> <li>➤ Dobrovolník – atraktivnější uchazeč o zaměstnání pro zaměstnavatele</li> <li>➤ Zaměstnavatelé mohou využít databázi k rychlejšímu získání dobrovolníků</li> <li>➤ Základní proškolení</li> <li>➤ Bezúhonnost</li> <li>➤ Radost z práce s lidmi s postižením, vzájemné obohacení lidí s postižením a sebenaplnění osamocených</li> </ul>
<b>Předpokládaný termín realizace:</b>	➤ Po dobu realizace komunitního plánu
<b>Charakter opatření:</b>	<ul style="list-style-type: none"> <li>➤ Vznik nového programu</li> <li>➤ Neinvestiční, investiční, rozšíření služby, rozvoj aktivity, vznik nového programu</li> </ul>
<b>Předpokládaná výše finančních nákladů:</b>	<ul style="list-style-type: none"> <li>➤ 0,2 úvazku</li> <li>➤ Dle formy realizace</li> </ul>
<b>Předpokládané zdroje financování:</b>	➤ Kraj, města, obce, nadace
<b>Přesahy do dalších oblastí:</b>	<ul style="list-style-type: none"> <li>➤ Dlouhodobě nezaměstnaní, studenti</li> <li>➤ Osamocení a ti, kteří trpí pocitem nepotřebnosti pro společnost a další život</li> <li>➤ Zaměstnavatelé, dlouhodobě nezaměstnaní, ohrožení sociálním vyloučením.</li> </ul>
<b>Předpokládaní realizátoři, partneři:</b>	➤ Úřad práce, farnosti, střední školy se sociálním zaměřením, obce, občanská sdružení.
<b>Předpokládané výstupy:</b> <i>kvantitativní</i>	<ul style="list-style-type: none"> <li>➤ 20–50 dobrovolně pracujících ročně.</li> <li>➤ Zkvalitnění výchovně-vzdělávacího procesu a péče o děti, mládež a dospělé s handicapem nebo zdravotně či jinak znevýhodněné a samostatně neprospívající (potřeba péče a pomoci druhým).</li> </ul>

<b>Název cíle:</b>	<b>4. Komplexní zajištění možností k bydlení</b>
<b>Popis a zdůvodnění cíle:</b>	<ul style="list-style-type: none"> <li>➤ Cílem je zajistit bydlení pro zletilé „děti“, po ukončení pobytu v dětském domově a v pěstounské péči, k překonání počáteční tíživé bytové situace v začátku jejich života</li> <li>➤ Zajistit bydlení k překonání tíživé bytové situace mladých rodin v počátku společného soužití</li> </ul>
<b>Důvody k zařazení cíle do komunitního plánu</b>	➤ Cíl reaguje na výstupy z dotazníkového šetření potřeb uživatelů ORP VK, část B, otázka 4 a na SWOT analýzu z PS
<b>Opatření, která vedou k naplnění cíle:</b>	4.1 Zajištění startovacího bydlení pro děti z dětského domova a z pěstounských rodin, které odcházejí do života 4.2 Nabídka počátečního bydlení 4.3 Zajištění nabídky sociálního bydlení 4.4 Zajištění dostupnosti parcel pro individuální bydlení 4.5 Vytvoření kapacit pro bydlení v turistickém ruchu 4.6 Zřízení azylového domu pro ženy a matky s dětmi 4.7 Prevence ztráty bydlení – spolupráce orgánu sociálně-právní ochrany dětí s pronajímateli v ORP Val. Klobouky 4.8 Zajištění dostupnosti krizového lůžka

<b>Název opatření:</b>	<b>4.1 Zajištění startovacího bydlení pro děti z dětského domova a z pěstounských rodin, které odcházejí do života</b>
<b>Popis opatření:</b>	<ul style="list-style-type: none"> <li>➤ Vytipování možností lokalit bydlení, bytů</li> <li>➤ Vytipování potenciálních uživatelů i výhledově</li> <li>➤ Adaptace či výstavba prostor pro bydlení</li> </ul>
<b>Předpokládané dopady opatření:</b>	<ul style="list-style-type: none"> <li>➤ Analýza prostor nebo lokalit</li> <li>➤ Vznikne systém pro obsazování bytů</li> <li>➤ Vznik bytových jednotek</li> <li>➤ Zlepšení životní úrovně a podmínek pro samostatný život mladých lidí odcházejících z dětského domova a z pěstounských rodin do života</li> <li>➤ Snížení množství sociálních problémů těchto osob (snížení kriminality)</li> </ul>
<b>Předpokládaný termín realizace:</b>	➤ Po dobu realizace komunitního plánu
<b>Charakter opatření:</b>	<ul style="list-style-type: none"> <li>➤ Investiční. Společné soužití mladé a staré generace. Vzájemně se obohacujeme. Mladí pečují o seniory a senioři předávají zkušenosti mladým.</li> <li>➤ Pracovní místa pro děti z dětského domova.</li> <li>➤ Navýšení pracovních míst pro ošetřující kvalifikovaný personál, lékař, psychiatr, pomocný personál.</li> </ul>
<b>Předpokládaná výše finančních nákladů:</b>	➤ 500 000 Kč/byt (dle aktuální tržní ceny bytů, dle kategorie, dle lokality)
<b>Předpokládané zdroje financování:</b>	➤ Strukturální fondy EU, Ministerstvo práce a sociálních věcí, Ministerstvo pro místní rozvoj, Zlínský kraj, nadace, obce
<b>Přesahy do dalších oblastí:</b>	➤ Nová pracovní místa pro děti odcházející z dětského domova a z pěstounských rodin, kvalifikovaný personál, lékař, psychiatr, psycholog, zaměstnavatelé
<b>Předpokládání realizátoři, partneři:</b>	➤ Evropská unie, Zlínský kraj, města, obce, město Valašské Klobouky, město Brumov-Bylnice
<b>Předpokládané výstupy: kvantitativní</b>	<ul style="list-style-type: none"> <li>➤ Do „života“ odejde v průběhu 5 let – cca 14 dětí</li> <li>➤ Dva startovací byty v ORP Valašské Klobouky pro 2–4 klienty</li> </ul>

<b>Název opatření:</b>	<b>4.2 Nabídka počátečního bydlení</b>
<b>Popis opatření:</b>	<ul style="list-style-type: none"> <li>➤ Vytipování možností lokalit počátečního bydlení, bytů</li> <li>➤ Vytipování potenciálních uživatelů i výhledově</li> <li>➤ Adaptace či výstavba prostor pro bydlení</li> <li>➤ Byty v činžovním domě – startovací byty 2</li> <li>➤ Byty v domě pro seniory – startovací byty 2</li> </ul>
<b>Předpokládané dopady opatření:</b>	<ul style="list-style-type: none"> <li>➤ Analýza prostor nebo lokalit</li> <li>➤ Vznikne systém pro obsazování bytů</li> <li>➤ Vznik bytových jednotek</li> <li>➤ Zlepšení situace mladých rodin</li> <li>➤ Snížení nároků na sociální dávky</li> <li>➤ Snížení odlivu mladých rodin z regionu</li> <li>➤ Pomoc sociálně znevýhodněným a slabým skupinám obyvatelstva (z dětského domova, pěstounských rodin), zadaptování chátrajících a nevyužitých budov ve městě/obci, vytvoření nových pracovních míst</li> </ul>
<b>Předpokládaný termín realizace:</b>	<ul style="list-style-type: none"> <li>➤ Dle zmapované potřeby sociálně znevýhodněných skupin obyvatelstva – časově neomezeně.</li> <li>➤ Po dobu realizace komunitního plánu.</li> </ul>
<b>Charakter opatření:</b>	➤ Investiční, rozšíření služby, rozvoj aktivity, vznik nového programu
<b>Předpokládaná výše finančních nákladů:</b>	➤ 500 000 Kč/byt (dle aktuální tržní ceny bytů, dle kategorie, dle lokality)
<b>Předpokládané zdroje financování:</b>	➤ Stát, kraj, obec, Evropská unie
<b>Přesahy do dalších oblastí:</b>	➤ Nová pracovní místa, mládež-senioři/spolužití/
<b>Předpokládaní realizátoři, partneři:</b>	➤ Kraj, města, obce
<b>Předpokládané výstupy:</b> <i>kvantitativní</i>	<ul style="list-style-type: none"> <li>➤ Dva počáteční byty pro 6–8 uživatelů</li> <li>➤ Vytvoření nových pracovních míst</li> </ul>

<b>Název opatření:</b>	<b>4.3 Zajištění nabídky sociálního bydlení</b>
<b>Popis opatření:</b>	<ul style="list-style-type: none"> <li>➤ Výstavba dalších bytových jednotek pro nízkopříjmové osoby a rodiny</li> <li>➤ Rekonstrukce prostor a objektů za účelem vytvoření nových bytových jednotek</li> <li>➤ Rekonstrukce a údržba stávajícího bytového fondu</li> <li>➤ Optimalizace podle poptávky</li> </ul>
<b>Předpokládané dopady opatření:</b>	<ul style="list-style-type: none"> <li>➤ Bude uspokojena poptávka po sociálním bydlení</li> <li>➤ Uspokojením části poptávky po sociálním bydlení dojde ke komplexnímu využití nevyužívaných objektů</li> </ul>
<b>Předpokládaný termín realizace:</b>	➤ Po dobu realizace komunitního plánu
<b>Charakter opatření:</b>	➤ Investiční, rozšíření služby, rozvoj aktivity, vznik nového programu, stávající služby atd.
<b>Předpokládaná výše finančních nákladů:</b>	<ul style="list-style-type: none"> <li>➤ 5 300 000 Kč – město Brumov-Bylnice</li> <li>➤ 7 000 000 Kč – město Val. Klobouky</li> </ul>
<b>Předpokládané zdroje financování:</b>	➤ Rozpočet města Brumov-Bylnice, rozpočet města Val. Klobouky, dotace Ministerstva pro místní rozvoj na podporované byty
<b>Přesahy do dalších oblastí:</b>	<ul style="list-style-type: none"> <li>➤ Cílové skupiny – sociálně znevýhodnění (děti z dětského domova a pěstounských rodin, sociálně slabí, senioři).</li> <li>➤ Vytvoření nových pracovních příležitostí – ošetřující a odborný personál, dobrovolníci</li> <li>➤ Nízkopříjmové skupiny osob</li> </ul>

<b>Předpokládání realizátoři, partneři:</b>	➤ Stát, kraj, obec, charita, Evropská unie, město Brumov-Bylnice, město Val. Klobouky
<b>Předpokládané výstupy:</b> <i>kvantitativní</i>	➤ Dle počtu vytvořených bytových jednotek a míst k bydlení.

<b>Název opatření:</b>	<b>4.4 Zajištění dostupnosti parcel pro individuální bydlení</b>
<b>Popis opatření:</b>	<ul style="list-style-type: none"> <li>➤ Vybudování technické infrastruktury pro individuální bytovou výstavbu ve schválené lokalitě (I. etapa – Říky, Brumov-Bylnice)</li> <li>➤ Vybudování komunikace a základního technického vybavení ve schválené lokalitě u koupaliště ve Val. Kloboukách</li> </ul>
<b>Předpokládané dopady opatření:</b>	<ul style="list-style-type: none"> <li>➤ Dostatečná nabídka</li> <li>➤ Omezení vylidňování, zmenšení ztráty perspektivní pracovní síly</li> <li>➤ Uspokojení části poptávky po stavebních parcelách</li> <li>➤ Zastavení snižování počtu obyvatel města</li> </ul>
<b>Předpokládaný termín realizace:</b>	➤ Po dobu realizace komunitního plánu
<b>Charakter opatření:</b>	➤ Investiční
<b>Předpokládaná výše finančních nákladů:</b>	<ul style="list-style-type: none"> <li>➤ 1 500 000 Kč Brumov-Bylnice</li> <li>➤ 22 000 000 Val. Klobouky</li> </ul>
<b>Předpokládané zdroje financování:</b>	➤ Rozpočet města Brumov-Bylnice, rozpočet města Val. Klobouky, dotace, částečně příjem z prodeje stavebních parcel
<b>Přesahy do dalších oblastí:</b>	➤ Zaměstnavatelé, rodiny s dětmi, ...
<b>Předpokládání realizátoři, partneři:</b>	➤ Město Brumov-Bylnice, město Val. Klobouky, vlastníci pozemků určených k individuální bytové výstavbě
<b>Předpokládané výstupy:</b> <i>kvantitativní</i>	<ul style="list-style-type: none"> <li>➤ 3 stavební místa (Brumov-Bylnice)</li> <li>➤ 15 stavebních parcel (Val. Klobouky)</li> </ul>

<b>Název opatření:</b>	<b>4.5 Vytvoření kapacit pro bydlení v turistickém ruchu</b>
<b>Popis opatření:</b>	<p><b>Naplánovaná revitalizace a rekonstrukce areálu bývalého pivovaru je rozdělena do tří etap:</b></p> <p><b>I. etapa</b> – vybudování ubytovacího zařízení (penzionu) včetně parkoviště, rekonstrukce řešených budov, výstavba dětského hřiště a vybudování lanového centra, výstavba squash centra a multifunkčního hřiště.</p> <p><b>II. etapa</b> – rekonstrukce prostor pro potřeby městského muzea, vytvoření výstavní galerie a zázemí pro jarmarky a slavnosti, výstavba wellness a sportovně rekreační části, vybudování minipivovaru s restaurací.</p> <p><b>III. etapa</b> – vybudování jízdrny, úprava ploch pro paintball, aquazorbing, lukostřelbu a sportovní rybaření, zahradní úpravy, regenerace vodních ploch a okolí.</p>
<b>Předpokládané dopady opatření:</b>	<ul style="list-style-type: none"> <li>➤ Zvýšení cestovního a turistického ruchu v oblasti regionu</li> <li>➤ Zlepšení propagace regionu</li> <li>➤ Zvýšení ubytovacích kapacit</li> <li>➤ Vytvoření kvalifikovaných pracovních míst</li> <li>➤ Vytvoření společenského a kulturního zázemí pro pořádání akcí</li> <li>➤ Zvýšení životní úrovně</li> <li>➤ Rozšíření služeb cestovního a turistického ruchu v oblasti</li> <li>➤ Využití revitalizovaného areálu ke sportovním, kulturním a rekreačním aktivitám návštěvníků penzionu a obyvatel města</li> <li>➤ Zachování kulturního dědictví pro další generace</li> </ul>
<b>Předpokládaný termín realizace:</b>	➤ Po dobu realizace komunitního plánu
<b>Charakter opatření:</b>	➤ Investiční. Rozšíření služeb.

<b>Předpokládaná výše finančních nákladů:</b>	➤ Vzejde z projektové dokumentace
<b>Předpokládané zdroje financování:</b>	➤ Rozpočet města Brumov-Bylnice, dotace – stát, obec, kraj, sponzoři, Evropská unie
<b>Přesahy do dalších oblastí:</b>	➤ Služby v cestovním ruchu
<b>Předpokládání realizátoři, partneři:</b>	➤ Soukromé subjekty, další partneři
<b>Předpokládané výstupy:</b> <i>kvantitativní</i>	➤ V penzionu je navrženo 14 pokojů pro 29 osob ➤ Zvýšení atraktivitu města pro cestovní a turistický ruch ➤ Rozšíření rekreační, kulturní a sportovní nabídky pro návštěvníky a obyvatele města všech věkových kategorií ➤ Vytvoření nových pracovních míst

<b>Název opatření:</b>	<b>4.6 Zřízení azylového domu pro ženy a matky s dětmi</b>
<b>Popis opatření:</b>	➤ Vytipování možných lokalit k bydlení, bytů ➤ Vytipování potenciálních uživatelů i výhledově ➤ Adaptace či výstavba prostor pro bydlení
<b>Předpokládané dopady opatření:</b>	➤ Snížení počtu sociálně vyloučených žen a matek ➤ Snížení počtu domácího násilí ➤ Snížení počtu sociálně vyloučených osob ➤ Snížení počtu osob bez přístřeší
<b>Předpokládaný termín realizace:</b>	➤ Po dobu realizace komunitního plánu
<b>Charakter opatření:</b>	➤ Investiční, neinvestiční
<b>Předpokládaná výše finančních nákladů:</b>	➤ Vzejde z projektové dokumentace
<b>Předpokládané zdroje financování:</b>	➤ Ministerstvo pro místní rozvoj, Ministerstvo práce a sociálních věcí, kraj, města a obce v ORP Valašské Klobouky
<b>Přesahy do dalších oblastí:</b>	➤ Průřezově - rodiny, jednotlivci, osoby se zdravotním postižením, senioři, děti z dětských domovů
<b>Předpokládání realizátoři, partneři:</b>	➤ Města, obce, farnosti
<b>Předpokládané výstupy:</b> <i>kvantitativní</i>	➤ Počet bytů pro ženy a matky s dětmi

<b>Název opatření:</b>	<b>4.7 Prevence ztráty bydlení – spolupráce orgánu sociálně-právní ochrany dětí s pronajímateli v ORP Val. Klobouky</b>
<b>Popis opatření:</b>	➤ Vyhledávání rodin s dětmi ve spolupráci s pronajímateli bytových prostor aj. institucemi
<b>Předpokládané dopady opatření:</b>	➤ Prevence před narůstající zadlužeností rodin s dětmi ➤ Prevence před ztrátou bydlení ➤ Snížení počtu ohrožených rodin s dětmi ➤ Snížení počtu sociálně vyloučených osob ➤ Snížení počtu rodin bez přístřeší
<b>Předpokládaný termín realizace:</b>	➤ Po dobu realizace komunitního plánu
<b>Charakter opatření:</b>	➤ Preventivní opatření, pomoc rodinám s dětmi při řešení finančních problémů v počáteční fázi
<b>Předpokládaná výše finančních nákladů:</b>	➤ V rámci činnosti orgánu sociálně-právní ochrany dětí aj. institucí a spolupracujících subjektů
<b>Předpokládané zdroje financování:</b>	➤ Město Val. Klobouky – sociálně-právní ochrana dětí, obce, pronajímatelé bytů
<b>Přesahy do dalších oblastí:</b>	➤ Nárůst terénní práce v rodinách, nárůst pracovních míst, nárůst poradenských služeb

<b>Předpokládání realizátoři, partneři:</b>	➤ Město Valašské Klobouky, město Brumov-Bylnice, pronajímatelé bytů, instituce
<b>Předpokládané výstupy:</b> <i>kvantitativní</i>	➤ 19 rodin s dětmi ohrožených zadlužením a ztrátou bydlení/rok

<b>Název opatření:</b>	<b>4.8 Zajištění dostupnosti krizového lůžka</b>
<b>Popis opatření:</b>	➤ Vytipování vhodných prostor (místnosti) ➤ Vybavení pokoje lůžky a nábytkem
<b>Předpokládané dopady opatření:</b>	➤ Zajištění zázemí pro osoby v akutní životní situaci, krizi (matky s dětmi, senioři apod. ocitající se na ulici, oběti domácího násilí, osoby ve finanční nouzi apod.) ➤ Zajištění navazujících služeb sociální péče a pomoci
<b>Předpokládaný termín realizace:</b>	➤ V trvání komunitního plánu, 5 let
<b>Charakter opatření:</b>	➤ Investiční, neinvestiční
<b>Předpokládaná výše finančních nákladů:</b>	➤ 70 000 Kč (vybavení pokoje)
<b>Předpokládané zdroje financování:</b>	➤ Město Valašské Klobouky
<b>Přesahy do dalších oblastí:</b>	➤ Rodiny s dětmi, senioři, jednotlivci, poskytovatelé služeb
<b>Předpokládání realizátoři, partneři:</b>	➤ Město Valašské Klobouky
<b>Předpokládané výstupy:</b>	➤ Zřízení jednoho pokoje

<b>Název cíle:</b>	<b>5. Poskytování vzdělávacích programů při fungujících organizacích</b>
<b>Popis a zdůvodnění cíle:</b>	<ul style="list-style-type: none"> <li>➤ Zlepšení životní úrovně obyvatel ORP Val. Klobouky</li> <li>➤ Zprostředkování kontaktu pro děti, mládež a dospělé se společenským prostředím, zajištění různých forem vzdělávání a volnočasových aktivit a předcházet tak sociálně patologickým jevům</li> <li>➤ Zaměření se na volnočasové vzdělávání pro děti, mládež a dospělé</li> <li>➤ Zapojení a zkvalitnění činnosti pro větší počet obyvatel</li> <li>➤ Značná část dětí a mládeže se nezapojuje do aktivit, převážně tráví volný čas u počítačů, internetu a v restauračních zařízeních.</li> </ul>
<b>Důvody k zařazení cíle do komunitního plánu</b>	➤ Cíl reaguje na SWOT analýzu z pracovních skupin
<b>Opatření, která vedou k naplnění cíle:</b>	5.1 Udržení a podpora služeb rodinných mateřských center a klubů maminek 5.2 Poskytování vzdělávacích programů při Rodinném centru Kaštánek 5.3 Poskytování vzdělávacích programů při Rodinném mateřském centru Malenka 5.4 Poskytování vzdělávacích programů Centra pro rodinu Valašské Klobouky 5.5 Poskytování vzdělávacích programů organizací ČČK Valašské Klobouky 5.6 Poskytování vzdělávání v Domě dětí a mládeže Brumov-Bylnice v oblasti společenské, technické, přírodovědné a sportu 5.7 Rozšíření nabídky služeb v Domě dětí a mládeže ve Val. Kloboukách 5.8 Podpora a osvěta tradiční lidové kultury

<b>Název opatření:</b>	<b>5.1 Udržení a podpora služeb rodinných mateřských center a klubů maminek</b>
<b>Popis opatření:</b>	<ul style="list-style-type: none"> <li>➤ Zjištění poptávky u cílových skupin</li> <li>➤ Zajištění kvalifikovaných osob pro práci s rodinami lektorů</li> <li>➤ Zajištění atraktivního programu pro cílovou skupinu</li> <li>➤ Zajištění vhodného vybavení prostor</li> <li>➤ Zajištění bezpečného a stimulujícího prostředí pro setkání rodin a společné trávení volného času</li> <li>➤ Podpora vícegeneračního setkávání rodin, zapojení prarodičů</li> <li>➤ Zajištění pestré nabídky volnočasových aktivit pro rodiče dětí od 0 do 7 let atd.</li> <li>➤ Zajištění bezpečného a stimulujícího prostředí pro setkání rodin a společné trávení volného času</li> </ul>
<b>Předpokládané dopady opatření:</b>	<ul style="list-style-type: none"> <li>➤ Čerpání grantů</li> <li>➤ Zlepšení komunitního života, seberealizace osob pečujících o malé děti</li> <li>➤ Zvýšení kvality trávení volného času rodin</li> <li>➤ Prevence sociální izolace osob pečujících o malé děti a seniory</li> <li>➤ Zvýšení kvality rodinného života a zpevnění vazeb uvnitř rodiny</li> <li>➤ Zvýšení rodičovských kompetencí</li> <li>➤ Rozvoj vrstevnických vztahů již od raného dětství (prevence šikany)</li> <li>➤ Zabránění izolaci rodičů na mateřské dovolené, budování vztahů mezi rodiči a dětmi, integrace dětí do společnosti, zařazení mezi vrstevníky</li> </ul>

<b>Předpokládaný termín realizace:</b>	➤ Po dobu realizace komunitního plánu
<b>Charakter opatření:</b>	➤ Rozvoj stávajících služeb ➤ Udržení stávající služby
<b>Předpokládaná výše finančních nákladů:</b>	➤ 400 000 Kč/rok
<b>Předpokládané zdroje financování:</b>	➤ Ministerstvo práce a sociálních věcí, město, kraj, nadace, sponzoři, spolufinancování uživateli
<b>Přesahy do dalších oblastí:</b>	➤ Nezaměstnaní, senioři, osoby pečující o seniory, handicapované děti, celé rodiny, děti
<b>Předpokládaní realizátoři, partneři:</b>	➤ Rodinné centrum Kaštánek Val. Klobouky, Centrum pro rodinu Val. Klobouky, Rodinné mateřské centrum Malenka Brumov-Bylnice
<b>Předpokládané výstupy: kvantitativní</b>	➤ 600 klientů ročně, 1 pracovní místo, 3 DPP, čerpání grantů a dotací,

<b>Název opatření:</b>	<b>5.2 Poskytování vzdělávacích programů při Rodinném centru Kaštánek</b>
<b>Popis opatření:</b>	<ul style="list-style-type: none"> <li>➤ Vzdělávací kurzy pro rodiče, těhotné ženy a jejich partnery</li> <li>➤ Kurz AJ/2 kurzy ročně po 10 lekcích/1 lektor/počet účastníků 5–8 v kurzu</li> <li>➤ Kurz první pomoci/5 lekcí za rok/1 lektor/počet účastníků 10</li> <li>➤ Kurz komunikace s dětmi/16 hodin ročně/1 lektor/10 účastníků</li> <li>➤ Kurz finanční gramotnosti/10 lekcí ročně/1 lektor/20 účastníků</li> <li>➤ Kurz předporodní přípravy/4kurzy ročně po 5 lekcích/1 lektor/5–7 účastníků v kurzu</li> <li>➤ Kurz zdravého vaření /24 x 3 h ročně/ celkem 60 účastníků</li> <li>➤ Rukodělné workshopy/40 ročně/různí lektori na DPP/100 účastníků</li> <li>➤ Jednorázové přednášky a besedy zaměřené na rozvoj rodičovských kompetencí v oblasti péče o děti, zdravého životního stylu, výchovy, vzdělávání, volného času, práce se specifickými potřebami dětí, přípravy na školu, 40 ročně/odborníci/ 400 účastníků</li> <li>➤ Setkání a vzdělávání svépomocných skupin – rodiče dětí od 0 do 18 měsíců, rodiče dětí se specifickými potřebami, rodiče dětí vzdělávajících se doma, rodiče vícečetných rodin, sólo rodiče, podpůrná skupina „rodiče sobě“, prarodiče, rodiče dvojčat a vícčrat, rodiče dětí předčasně narozených, pěstouni 32 ročně/300 účastníků</li> <li>➤ Aktivity v multisenzorickém prostředí Snoezelen – práce s rodinami a s dětmi, které mají speciální potřeby (120 hodin ročně/200 účastníků)</li> <li>➤ Zajištění hlídání dětí při účasti na výše uvedených aktivitách</li> </ul>

<b>Předpokládané dopady opatření:</b>	<ul style="list-style-type: none"> <li>➤ Osobnostní rozvoj, posílení sebevědomí, zlepšení kvality života v rodinách, zvýšení rodičovských kompetencí, vztahů v rodinách, prevence vzniku problémů v rodinách a jejich včasné řešení</li> <li>➤ Zlepšení informovanosti rodičů v péči o děti, sociálních službách a v možnostech seberealizace a pozdějšímu uplatnění na trhu práce, získání dovedností potřebných pro dobré vykonávání rodičovské role</li> <li>➤ Posílení pocitu vlastní hodnoty a zlepšení péče o druhé (dětí, seniory)</li> <li>➤ Prevence sociální izolace této skupiny, prevence syndromu vyhoření</li> <li>➤ Lepší pozdější uplatnění na trhu práce</li> </ul>
<b>Předpokládaný termín realizace:</b>	➤ 2015–2020
<b>Charakter opatření:</b>	➤ Investiční – vybavení učebny, neinvestiční – mzdy lektorů, náklady na provoz.
<b>Předpokládaná výše finančních nákladů:</b>	➤ 500 000 Kč/rok
<b>Předpokládané zdroje financování:</b>	➤ Ministerstvo práce a sociálních věcí, Město Valašské Klobouky, kraj, nadace
<b>Přesahy do dalších oblastí:</b>	➤ Senioři, dlouhodobě nezaměstnaní, SPOD
<b>Předpokládání realizátoři, partneři:</b>	➤ Rodinné centrum Kaštánek
<b>Předpokládané výstupy: kvantitativní</b>	➤ 400 klientů, kteří se zúčastnili vzdělávání, 2 pracovní místa, 6 DPP, čerpání grantů, dotací,

<b>Název opatření:</b>	<b>5.3 Poskytování vzdělávacích programů při Rodinném mateřském centru Malenka</b>
<b>Popis opatření:</b>	➤ Realizace kurzů a přednášek pro klienty RMC Malenka a pro ostatní veřejnost, zaměřeno především na rodiny s dětmi do 6 let věku – Charita Valašské Klobouky
<b>Předpokládané dopady opatření:</b>	<ul style="list-style-type: none"> <li>➤ Větší informovanost rodičů a získání nových poznatků v oblastech výchovy, zdravotních rizik</li> <li>➤ Realizace cvičení pro těhotné, pro ženy po porodu, společné cvičení rodičů s dětmi od narození</li> <li>➤ V rámci společných aktivit rodičů s dětmi upevnění vzájemných vazeb</li> </ul>
<b>Předpokládaný termín realizace:</b>	➤ Po dobu komunitního plánu – Charita Valašské Klobouky
<b>Charakter opatření:</b>	➤ Realizace v rámci stávající služby – Charita Valašské Klobouky
<b>Předpokládaná výše finančních nákladů:</b>	➤ 150 000/rok – na zajištění lektorů, hlídání dětí a provozní náklady
<b>Předpokládané zdroje financování:</b>	➤ Ministerstvo práce a sociálních věcí, město, kraj, nadace, sponzoři, uživatelé – Charita Valašské Klobouky
<b>Přesahy do dalších oblastí:</b>	➤ Rodiny s dětmi, podpora rodin v rámci návratu na pracovní trh
<b>Předpokládání realizátoři, partneři:</b>	➤ Charita Valašské Klobouky
<b>Předpokládané výstupy: kvantitativní</b>	➤ 800 účastníků /rodičů/ na akcích za rok/1100 dětí

<b>Název opatření:</b>	<b>5.4 Poskytování vzdělávacích programů Centra pro rodinu Valašské Klobouky</b>
<b>Popis opatření:</b>	<ul style="list-style-type: none"> <li>➤ Vzdělávací kurzy pro rodiče: Kurz efektivního vzdělávání</li> <li>➤ Kurz Manželské večery</li> <li>➤ Aktivizační programy pro seniory</li> </ul>
<b>Předpokládané dopady opatření:</b>	<ul style="list-style-type: none"> <li>➤ Zvýšení vzdělanosti v oblasti výchovy</li> <li>➤ Zkvalitňování vztahů v rodinách</li> </ul>
<b>Předpokládaný termín realizace:</b>	➤ Průběžně každý rok 1 – 2 kurzy v každé oblasti
<b>Charakter opatření:</b>	➤ Rozvoj a udržení stávajících služeb
<b>Předpokládaná výše finančních nákladů:</b>	➤ 50 000 Kč/rok
<b>Předpokládané zdroje financování:</b>	➤ Vlastní zdroje, sponzoři, účastnické poplatky
<b>Přesahy do dalších oblastí:</b>	➤ Celé rodiny, děti
<b>Předpokládání realizátoři, partneři:</b>	<ul style="list-style-type: none"> <li>➤ Centrum pro rodinu Val. Klobouky</li> <li>➤ Centrum pro rodinný život Olomouc</li> </ul>
<b>Předpokládané výstupy:</b> <i>kvantitativní</i>	➤ 2–3 kurzy po 8 setkáních počet účastníků kurzů 12–20/kurz 3 lektori

<b>Název opatření:</b>	<b>5.5 Poskytování vzdělávacích programů organizací ČČK Valašské Klobouky</b>
<b>Popis opatření:</b>	<ul style="list-style-type: none"> <li>➤ Zřízení učebny v Domě dětí a mládeže Val. Klobouky k výuce první pomoci a k proškolení členů ČČK, učebnu hodláme využívat rovněž k proškolení veřejnosti, žáků v autoškolách, studentů základních a středních škol</li> </ul>
<b>Předpokládané dopady opatření:</b>	➤ Zvýšení vzdělanosti v oblasti zdravotní výchovy, zvýšení nabídky volnočasových aktivit pro děti a mládež
<b>Předpokládaný termín realizace:</b>	➤ Po dobu trvání komunitního plánu
<b>Charakter opatření:</b>	➤ Investiční i neinvestiční – materiální vybavení učebny
<b>Předpokládaná výše finančních nákladů:</b>	➤ 50 000 Kč (zřízení učebny)
<b>Předpokládané zdroje financování:</b>	➤ Vlastní zdroje, město Valašské Klobouky, sponzoři
<b>Přesahy do dalších oblastí:</b>	➤ Senioři (pokud se budou vzdělávat i oni, popř. jiné cílové skupiny)
<b>Předpokládání realizátoři, partneři:</b>	➤ Místní skupina ČČK Valašské Klobouky, Dům dětí a mládeže Valašské Klobouky, Oblastní spolek ČČK Zlín
<b>Předpokládané výstupy:</b> <i>kvantitativní</i>	<ul style="list-style-type: none"> <li>➤ Zaměstnání pro 2 lektory</li> <li>➤ Realizace 53 hodinových kurzů – zdravotních zotavovacích akcí pro 60 účastníků ročně</li> </ul>

<b>Název opatření:</b>	<b>5.6 Poskytování vzdělávání v Domě dětí a mládeže Brumov-Bylnice v oblasti společenské, technické, přírodovědné a sportu</b>
<b>Popis opatření:</b>	<ul style="list-style-type: none"> <li>➤ Zjištění zájmů vyplývajících z požadavků veřejnosti</li> <li>➤ Zjištění a analýza poptávky a nabídky</li> <li>➤ Efektivní nabídka (čas, výběr zájmových útvarů, jeho úroveň)</li> <li>➤ Zajištění kvalitně vzdělaných vedoucích zájmových útvarů, doplnění potřebného vzdělání u externích vedoucích</li> <li>➤ Zajištění a efektivní využití prostorů, vybavenost kluboven, výukových materiálů</li> <li>➤ Zajistit spolufinancování</li> </ul>
<b>Předpokládané dopady opatření:</b>	<ul style="list-style-type: none"> <li>➤ Zdokonalení se ve zvoleném zájmovém útvaru, prohloubení svých znalostí a dovedností</li> <li>➤ Zvýšení sebevědomí, vzájemné spolupráce</li> </ul>
<b>Předpokládaný termín realizace:</b>	➤ 2015–2020
<b>Charakter opatření:</b>	➤ Neinvestiční – materiální vybavení kluboven v Domě dětí a mládeže Brumov-Bylnice
<b>Předpokládaná výše finančních nákladů:</b>	➤ 180 000 Kč/rok
<b>Předpokládané zdroje financování:</b>	➤ Vlastní zdroje, město Brumov-Bylnice, nadace, sponzoři
<b>Přesahy do dalších oblastí:</b>	➤ Pro zájemce všech věkových kategorií města Brumov-Bylnice i okolních obcí
<b>Předpokládání realizátoři, partneři:</b>	➤ Zájemci o danou problematiku
<b>Předpokládané výstupy: kvantitativní</b>	<ul style="list-style-type: none"> <li>➤ Předpokládaný počet zájemců – předškoláků, dětí, mládeže a dospělých: 800</li> <li>➤ Počet vedoucích a zájmových útvarů: 40–65</li> <li>➤ Počet kluboven: 10</li> </ul>

<b>Název opatření:</b>	<b>5.7 Rozšíření nabídky služeb v Domě dětí a mládeže ve Val. Kloboukách</b>
<b>Popis opatření:</b>	<ul style="list-style-type: none"> <li>➤ Rozšíření nabídky DDM – výukové programy pro ZŠ, MŠ</li> <li>➤ Účast zájmových útvarů na soutěžích a přehlídkách – dotace dopravy</li> <li>➤ Pořádání soutěží, besed, setkání ...</li> <li>➤ Rozšíření nabídky DDM o akce o víkendech a prázdninách</li> </ul>
<b>Předpokládané dopady opatření:</b>	<ul style="list-style-type: none"> <li>➤ Rozšíření nabídky aktivit na větší množství osob</li> <li>➤ Prezentace kroužků na soutěžích a setkáních v místě i mimo město</li> <li>➤ Využití zařízení DDM ve dnech volna, nabídka činností pro širokou veřejnost</li> </ul>
<b>Předpokládaný termín realizace:</b>	<ul style="list-style-type: none"> <li>➤ 2015–2020</li> <li>➤ Říjen–květen – po dobu činnosti DDM</li> <li>➤ Červen–září – dle požadavků prázdninové aktivity, setkání, soutěže....</li> </ul>
<b>Charakter opatření:</b>	➤ Neinvestiční
<b>Předpokládaná výše finančních nákladů:</b>	➤ 200 000 Kč/rok
<b>Předpokládané zdroje financování:</b>	➤ Vlastní zdroje, město Valašské Klobouky, nadace, Kraj Zlín

<b>Přesahy do dalších oblastí:</b>	<ul style="list-style-type: none"> <li>➤ Účastníci zájmových útvarů, děti i dospělí</li> <li>➤ Volnočasové aktivity</li> </ul>
<b>Předpokládání realizátoři, partneři:</b>	➤ Zaměstnanci DDM, externí pracovníci DDM, studenti, neziskové organizace a školy
<b>Předpokládané výstupy:</b> <i>kvantitativní</i>	<ul style="list-style-type: none"> <li>➤ Účastníci zájmových útvarů, děti i dospělí – 600 osob/rok</li> <li>➤ Volnočasové aktivity ve volných dnech – 50 osob/měsíc/9 měsíců.</li> </ul>

<b>Název opatření:</b>	<b>5.8 Podpora a osvěta tradiční lidové kultury</b>
<b>Popis opatření:</b>	➤ Péče a prezentace tradiční lidové kultury ve vzdělávání na školách a ve volném čase široké veřejnosti.
<b>Předpokládané dopady opatření:</b>	<ul style="list-style-type: none"> <li>➤ Zájem samospráv o tradiční kulturu při prezentaci a reprezentaci obcí mimo region</li> <li>➤ Využití tradic lidové kultury ve vzdělávání ve školách</li> <li>➤ Podpora trhu lidových řemesel a umělecké výroby</li> <li>➤ Dokumentace hmotné i nehmotné tradiční lidové kultury</li> <li>➤ Zvýšení zájmu občanské společnosti o tradiční kulturu – její popularizace</li> <li>➤ Podpora akcí a setkávání veřejnosti s lidovou kulturou</li> <li>➤ Zvýšení estetické úrovně veřejnosti</li> <li>➤ Zvýšení turistického ruchu se zájmem o místní tradiční kulturu</li> </ul>
<b>Předpokládaný termín realizace:</b>	➤ 2015–2020
<b>Charakter opatření:</b>	➤ Investiční, neinvestiční
<b>Předpokládaná výše finančních nákladů:</b>	➤ 600 000 Kč/rok
<b>Předpokládané zdroje financování:</b>	➤ Neziskové organizace, místní samosprávy, Zlínský kraj, nadace, veřejnost
<b>Přesahy do dalších oblastí:</b>	➤ Občanská společnost
<b>Předpokládání realizátoři, partneři:</b>	➤ Občanské sdružení Klobučan, folklorní soubory a sdružení na regionální a státní úrovni, nezisková sdružení, školy
<b>Předpokládané výstupy:</b> <i>kvantitativní</i>	➤ Prezentace a reprezentace regionu – 1 akce/1 rok 40 osob + min. 1 000 diváků

<b>Název cíle:</b>	<b>6. Zlepšení dopravní dostupnosti</b>
<b>Popis a zdůvodnění cíle:</b>	<ul style="list-style-type: none"> <li>➤ Zlepšení kvality života, odstraňování izolovanosti, udržování kontaktů</li> <li>➤ Umožnění začlenění do běžného života, usnadnění pohybu po komunikačních spojnících v návaznosti na potřeby cílových skupin obyvatel oblasti</li> </ul>
<b>Důvody k zařazení cíle do komunitního plánu</b>	Cíl reaguje na SWOT analýzu z PS

<b>Název opatření:</b>	<b>6.1 Zlepšení dopravní dostupnosti</b>
<b>Popis opatření:</b>	<ul style="list-style-type: none"> <li>➤ Zajištění efektivní dopravy do oblasti</li> <li>➤ Zajištění funkční dopravy uvnitř oblasti v návaznosti na potřeby cílových skupin</li> <li>➤ Efektivnost jízdních řádů</li> </ul>
<b>Předpokládané dopady opatření:</b>	<ul style="list-style-type: none"> <li>➤ Zvýšení zaměstnanosti</li> <li>➤ Kulturní vyžití</li> <li>➤ Snížení individuální automobilové dopravy</li> <li>➤ Zlepšení životního prostředí</li> <li>➤ Nesnižování počtu obyvatel v regionu</li> </ul>
<b>Předpokládaný termín realizace:</b>	➤ Dle potřeb občanů
<b>Charakter opatření:</b>	➤ Investiční, rozšíření služby, pomoc imobilním a méně fyzicky zdatným obyvatelům, /doprava k lékaři, kultura, sport, rozvoj aktivity, atd./
<b>Předpokládaná výše finančních nákladů:</b>	➤ Dle zmapované situace
<b>Předpokládané zdroje financování:</b>	➤ Stát, obec, kraj, Evropská unie
<b>Přesahy do dalších oblastí:</b>	➤ Lékař, zaměstnavatelé, moderní technologie, děti, mládež, senioři
<b>Předpokládaní realizátoři, partneři:</b>	➤ Obce, města, kraje, dopravní společnosti
<b>Předpokládané výstupy:</b> <i>kvantitativní</i>	➤ Pomoc imobilním a méně fyzicky zdatným, seniorům. Doprava za prací.

<b>Název cíle:</b>	<b>7. Zdravý životní styl – vytvoření zázemí pro sportovní, pohybové a volnočasové aktivity</b>
<b>Popis a zdůvodnění cíle:</b>	<ul style="list-style-type: none"> <li>➤ Rozšíření lokalit a tras pro alternativní způsoby trávení volného času obyvatel</li> <li>➤ Zlepšení infrastruktury pro sport a pohybové aktivity</li> <li>➤ Vytvoření nových sportovišť</li> <li>➤ Rekonstrukce a modernizace objektů pro volnočasové aktivity</li> <li>➤ Vybavenost a rozšíření nabídky výukových materiálů</li> <li>➤ Zajištění spolufinancování</li> </ul>
<b>Opatření, která vedou k naplnění cíle:</b>	<p>7.1 Přeměna pozemků MŠ ve Val. Kloboukách na přírodní zahradu pro děti školy</p> <p>7.2 Vznik nových prostorů MŠ ve Val. Kloboukách – tělocvična</p> <p>7.3 Vytvoření a vybavení venkovního sportovně – relaxačního areálu při ZŠ Brumov-Bylnice</p> <p>7.4 Vytvoření podmínek pro venkovní zájmové vzdělávání při ZŠ Brumov-Bylnice</p> <p>7.5 Přeměna pozemků ZŠ ve Val. Kloboukách na multifunkční areál pro žáky školy a veřejnost</p> <p>7.6 Vybudování dopravního hřiště v areálu ZŠ ve Val. Kloboukách</p> <p>7.7 Zmapování podmínek a tras pro pohybové aktivity obyvatel, jejich funkční prezentace pro veřejnost</p> <p>7.8 Vybudování víceúčelového hřiště a dětského bazénu ve sportovně rekreačním areálu koupaliště v Brumově-Bylnici</p> <p>7.9 Vybudování multifunkčního hřiště v sídlišti Rozkvět v Brumově-Bylnici</p> <p>7.10 Přístavba kuželny, nadstavba a stavební úpravy tělocvičny v Brumově-Bylnici</p> <p>7.11 Rozšíření příměstských sportovišť a odpočinkových zón ve Val. Kloboukách</p>

<b>Název opatření:</b>	<b>7.1 Přeměna pozemků MŠ ve Val. Kloboukách na přírodní zahradu pro děti školy</b>
<b>Popis opatření:</b>	<ul style="list-style-type: none"> <li>➤ Zahradu u MŠ proměnit v „přírodní učebnu“, kde děti mohou objevovat, rozvíjet svou fantazii, schovávat se, setkávat se, spolupracovat a inspirovat se navzájem, radovat se a cítit se pohodově a bezpečně</li> <li>➤ S maximálním využitím stávajících zdrojů zahrady (dřeviny, terénní vlny) vytvořit smysluplný celek v jednotné linii putování – zahradou, světem, poznáním</li> <li>➤ Ochranné pergoly nad pískoviště – odnímatelné</li> <li>➤ Herní a překážkové prvky (houpačky, lanové dráhy, horolezecké stěny, domečky)</li> <li>➤ Dráhy pro koloběžky</li> <li>➤ Prostory pro pěstování zeleniny</li> <li>➤ Hmatová stezka</li> <li>➤ Bylinkové zahrádky, vrbové tunely, tůňky</li> <li>➤ Přírodní učebna - úplně nebo částečně zastřešený případně proti slunci zastíněný prostor pro děti</li> </ul>

<b>Předpokládané dopady opatření:</b>	<ul style="list-style-type: none"> <li>➤ Cílem projektu je vytvořit bezpečné prostředí pro setkávání, pohyb a vzdělávání dětí předškolního věku. Realizace záměru zásadním způsobem obohatí a prohloubí stávající výukový a výchovný koncept v mateřské škole</li> <li>➤ Bude sloužit k vytvoření prostředí, které je plné podnětů, možností a informací. Nové prostředí má stimulovat dětskou fantazii, kreativitu, zvědavost, pozornost a nabízet podněty přiměřené věku dětí vedoucí k aktivnímu učení pozorováním a experimentováním</li> <li>➤ Sociální interakce dětí, rozvoj osobnosti, ohleduplnost, empatie a sdílení</li> <li>➤ Pobyt na čerstvém vzduchu a prevence zdraví</li> <li>➤ Pohyb a podpora motorických dovedností</li> </ul>
<b>Předpokládaný termín realizace:</b>	➤ 2015–2020
<b>Charakter opatření:</b>	➤ Investiční
<b>Předpokládaná výše finančních nákladů:</b>	➤ 500 000 Kč dle projektové dokumentace
<b>Předpokládané zdroje financování:</b>	➤ Město Valašské Klobouky, nadace, dotace z fondů Evropské unie
<b>Přesahy do dalších oblastí:</b>	➤ Rodina, děti se zdravotním postižením, etnická menšina
<b>Předpokládání realizátoři, partneři:</b>	➤ Město Valašské Klobouky, rodiče dětí MŠ Val. Klobouky
<b>Předpokládané výstupy:</b> <i>kvantitativní</i>	<ul style="list-style-type: none"> <li>➤ Výčet prvků viz projekt</li> <li>➤ Projektová dokumentace a vizualizace projektu (architekti, učitelky MŠ)</li> </ul>

<b>Název opatření:</b>	<b>7.2 Vznik nových prostorů MŠ – tělocvična</b>
<b>Popis opatření:</b>	<ul style="list-style-type: none"> <li>➤ Zřízení tělocvičny v MŠ s využitím stávajících prostorů skladu MŠ</li> <li>➤ Vznik prostorů k využití širší veřejností s předškolními dětmi</li> </ul>
<b>Předpokládané dopady opatření:</b>	<ul style="list-style-type: none"> <li>➤ Využití širší veřejností s předškolními dětmi</li> <li>➤ Pohyb a podpora motorických dovedností</li> </ul>
<b>Předpokládaný termín realizace:</b>	➤ 2015–2020
<b>Charakter opatření:</b>	➤ Investiční
<b>Předpokládaná výše finančních nákladů:</b>	➤ Vzejde z projektové dokumentace
<b>Předpokládané zdroje financování:</b>	➤ Město Valašské Klobouky, nadace, dotace z fondů Evropské unie, částečně rozpočet školy
<b>Přesahy do dalších oblastí:</b>	➤ Rodina, děti se zdravotním postižením, etnická menšina
<b>Předpokládání realizátoři, partneři:</b>	➤ Město Valašské Klobouky
<b>Předpokládané výstupy:</b> <i>kvantitativní</i>	➤ Výčet prvků viz vize MŠ (vzejde z projektu)

<b>Název opatření:</b>	<b>7.3 Vytvoření a vybavení venkovního sportovního – relaxačního areálu při ZŠ Brumov-Bylnice</b>
<b>Popis opatření:</b>	<ul style="list-style-type: none"> <li>➤ Vytvoření a vybavení venkovního sportovního-relaxačního areálu pro teenagery na školním nádvoří I. stupně a na travnaté ploše mezi ZŠ a hlavní silnicí</li> <li>➤ Instalace vhodných trenažerů, poskytování kurzů pohybových aktivit</li> </ul>

<b>Předpokládané dopady opatření:</b>	<ul style="list-style-type: none"> <li>➤ Rozvoj pohybových dovedností teenagerů</li> <li>➤ Příležitost k rozvoji zdravého životního stylu mládeže</li> <li>➤ Prevence kriminality, prevence zneužívání drog</li> </ul>
<b>Předpokládaný termín realizace:</b>	➤ Po dobu realizace komunitního plánu
<b>Charakter opatření:</b>	➤ Neinvestiční i investiční (náklady na jednotlivé prvky mohou přesáhnout 40 000 Kč).
<b>Předpokládaná výše finančních nákladů:</b>	➤ 300 000 Kč
<b>Předpokládané zdroje financování:</b>	➤ Město Brumov-Bylnice, dotace Zlínského kraje – vytvoření a vybavení areálu; cílová skupina – platba lektorů
<b>Přesahy do dalších oblastí:</b>	➤ Dospělí, senioři
<b>Předpokládání realizátoři, partneři:</b>	➤ Město Brumov-Bylnice, partnerství ZŠ Brumov-Bylnice
<b>Předpokládané výstupy:</b> <i>kvantitativní</i>	➤ 10 venkovních trenažerů, 4 kurzy pohybových aktivit ročně po 8 hodinách, 2 lektori, předpokládaný počet účastníků kurzů cca 130 osob, spontánní neorganizované využití relaxačního areálu se bude týkat cca 500 osob ročně

<b>Název opatření:</b>	<b>7.4 Vytvoření podmínek pro venkovní zájmové vzdělávání při ZŠ Brumov-Bylnice</b>
<b>Popis opatření:</b>	<ul style="list-style-type: none"> <li>➤ Vytvoření a vybavení učebny v přírodě na školním nádvoří 2. stupně ZŠ a v prostoru u skalky západně za školou</li> <li>➤ Postavení přístřešků a umístění dřevěných stolů a lavic. Realizace výuky přírodovědných předmětů v motivačním prostředí, realizace zájmového vzdělávání</li> </ul>
<b>Předpokládané dopady opatření:</b>	<ul style="list-style-type: none"> <li>➤ Zlepšení hygieny výuky (alternace venkovního prostředí výuky v mimořádně teplém počasí)</li> <li>➤ Prohloubení motivace žáků pro výuku přírodovědných oblastí</li> <li>➤ Propojení teoretické výuky s praktickými dovednostmi</li> <li>➤ Podpora smysluplnosti výuky</li> </ul>
<b>Předpokládaný termín realizace:</b>	➤ Po dobu realizace komunitního plánu
<b>Charakter opatření:</b>	➤ Neinvestiční i investiční
<b>Předpokládaná výše finančních nákladů:</b>	➤ 300 000 Kč
<b>Předpokládané zdroje financování:</b>	➤ Město Brumov-Bylnice, dotace, granty
<b>Přesahy do dalších oblastí:</b>	➤ Zájmové vzdělávání dětí, mládeže a dospělých
<b>Předpokládání realizátoři, partneři:</b>	➤ Město Brumov-Bylnice, partnerství ZŠ Brumov-Bylnice
<b>Předpokládané výstupy:</b> <i>kvantitativní</i>	➤ 2 přístřešky, 5 stolů, 10 lavic (kapacita 30 osob). Výuku zajistí pedagogičtí pracovníci ZŠ Brumov-Bylnice v rámci svého pracovního úvazku bez dalších mzdových požadavků, využití pro 450 žáků ročně

<b>Název opatření:</b>	<b>7.5 Přeměna pozemků ZŠ ve Val. Kloboukách na multifunkční areál pro žáky školy a veřejnost</b>
<b>Popis opatření:</b>	<ul style="list-style-type: none"> <li>➤ Přebudování stávajícího pozemku kolem základní školy na areál, který by obsahoval: <ul style="list-style-type: none"> <li>• zmenšené ukázky biotopů Země (mokřad, močál, les, jezírko, step, louka, skleník, atd.) a ukázky co možná největšího množství druhů rostlin.</li> <li>• tzv. zelené pracovny – úplně nebo částečně zastřešené či proti slunci odstíněné učebny s pracovišti pro žáky a učitele</li> <li>• mobiliář pro výuku TV – posilovací a překážkové prvky posilující sílu, obratnost a výdrž dětí, netradiční prvky jako horolezecká stěna apod.</li> <li>• mobiliář pro volný čas dětí a dospělých po vyučování – lavičky, altánky, místo pro opékání a rožnění</li> <li>• trasy pro bikery a kolečkové brusle, koloběžky apod.</li> </ul> </li> </ul>
<b>Předpokládané dopady opatření:</b>	<p><b>A) DOPOLEDNE PRO ŽÁKY:</b></p> <ul style="list-style-type: none"> <li>➤ Nové formy a metody výuky mimo standardní učebny a odborné pracovny, zážitkové a činnostní vyučování přírodovědných předmětů v částech pozemku simulujících různé biotopy Země</li> <li>➤ Změna prostředí při výuce ostatních předmětů v tzv. „Zelených učebnách“ především v horkých letních dnech selepší hygienické podmínky pro vyučování</li> <li>➤ Rozvoj pohybových dovedností teenagerů v hodinách TV na jiných cvičebních náradích a prvcích než poskytuje tělocvična.</li> <li>➤ Vytvářením a údržbou zařízení a vybavení areálu se v žácích posiluje pocit spoluzodpovědnosti za používané vybavení a majetek</li> </ul> <p><b>B) DOPOLEDNE I ODPOLEDNE PRO RODIČE:</b></p> <ul style="list-style-type: none"> <li>➤ Areál školy může poskytovat odpočinkové a relaxační zákoutí pro rodiče s dětmi, stejně tak příležitost pro aktivní využívání volného času dětí a mládeže na vybudovaném mobiliáři a vybavení</li> <li>➤ Záměrem je vytvořit prostory pro dopolední vyučování pro žáky a zároveň poskytnout občanům Valašských Klobouk prostor pro volný čas</li> <li>➤ Obecně nabídnutí alternativy proti pasivnímu trávení volného času u počítače a televize, prevence kriminality a užívání drog</li> </ul>
<b>Předpokládaný termín realizace:</b>	➤ 2015–2020
<b>Charakter opatření:</b>	➤ Neinvestiční i investiční (náklady na některé jednotlivé prvky přesáhnou 40 000 Kč)
<b>Předpokládaná výše finančních nákladů:</b>	➤ Vzejde z projektové dokumentace.
<b>Předpokládané zdroje financování:</b>	➤ Město Valašské Klobouky, dotace a granty, dále příspěvky Zlínského kraje, částečně rozpočet školy
<b>Přesahy do dalších oblastí:</b>	➤ Areál bude mimo vyučování sloužit všem obyvatelům a návštěvníkům Valašských Klobouk
<b>Předpokládání realizátoři, partneři:</b>	<ul style="list-style-type: none"> <li>➤ <b>Realizátoři:</b> Město Valašské Klobouky, realizační a dodavatelské firmy, žáci a zaměstnanci ZŠ, členové Rodičovského sdružení</li> <li>➤ <b>Partneři:</b> Město Valašské Klobouky, neziskové organizace ve městě jako je Kosenka, Dům dětí a mládeže, Sokol, Spartak, Kulturní dům Klobučan, Rodinné centrum Kaštánek, Centrum pro rodinu Val. Klobouky, atd.</li> </ul>
<b>Předpokládané výstupy: kvantitativní</b>	<ul style="list-style-type: none"> <li>➤ Projektová dokumentace a vizualizace projektu odborníky (zahradní architekti, pedagogové volného času atd.)</li> <li>➤ Výčet prvků – viz popis opatření</li> </ul>

<b>Název opatření:</b>	<b>7.6 Vybudování dopravního hřiště v areálu ZŠ ve Val. Kloboukách</b>
<b>Popis opatření:</b>	➤ Na části školního pozemku vybudované dopravní hřiště pro výuku dopravní výchovy především na prvním stupni ZŠ.
<b>Předpokládané dopady opatření:</b>	<ul style="list-style-type: none"> <li>➤ Snížení počtu tragických dopravních nehod dětí</li> <li>➤ Zvýšení „dopravní gramotnosti“ žáků v době stoupající automobilové dopravy ve městě</li> <li>➤ Účinnější formy a metody výuky dopravní výchovy v prostředí simulujícím reálný provoz a dopravní situace</li> </ul>
<b>Předpokládaný termín realizace:</b>	➤ 2015–2020
<b>Charakter opatření:</b>	➤ Investiční, odhad nákladů podle poptávky u dodavatelů dopravních hřišť se pohybuje kolem 1 200 000 Kč mimo terénní úpravy
<b>Předpokládaná výše finančních nákladů:</b>	➤ Celkové náklady cca 1 600 000 Kč
<b>Předpokládané zdroje financování:</b>	➤ Město Valašské Klobouky, nadace a granty
<b>Přesahy do dalších oblastí:</b>	➤ Děti z okolních škol spádové oblasti Valašskokloboucka
<b>Předpokládání realizátoři, partneři:</b>	➤ Město Valašské Klobouky, zaměstnanci ZŠ Val. Klobouky
<b>Předpokládané výstupy: kvantitativní</b>	➤ Realizované kurzy dopravní výchovy pro žáky ZŠ Val. Klobouky a okolních škol

<b>Název opatření:</b>	<b>7.7 Zmapování podmínek a tras pro pohybové aktivity obyvatel, jejich funkční prezentace pro veřejnost</b>
<b>Popis opatření:</b>	<p><b>A. Záměry města Brumova-Bylnice:</b></p> <ul style="list-style-type: none"> <li>➤ Zpracování projektové dokumentace a realizace výstavby dalších úseků cyklostezky Bečva–Vlára–Váh (Brumov-Bylnice II. etapa, Brumov - Valašské Klobouky, Bylnice - Svatý Štěpán - Sidonie)</li> <li>➤ Jednoduchá odpočívadla a posezení pro občany i turisty</li> <li>➤ Rozhledna v Brumově-Bylnici</li> </ul> <p><b>B. Záměry města Valašské Klobouky:</b></p> <ul style="list-style-type: none"> <li>➤ Realizace výstavby cyklostezky Bečva-Vlára-Váh (úsek Poteč – Val. Klobouky po zemědělské učiliště)</li> <li>➤ Zpracování projektové dokumentace úseku cyklostezky Val. Klobouky – Brumov</li> </ul>
<b>Předpokládané dopady opatření:</b>	<ul style="list-style-type: none"> <li>➤ Zvýší se pohybová aktivita</li> <li>➤ Zlepšení zdravotního stavu obyvatelstva</li> <li>➤ Zlepšení informovanosti</li> <li>➤ Zvýšení turistického ruchu</li> <li>➤ Zlepšení mobility obyvatel</li> <li>➤ Zajištění větší bezpečnosti silničního provozu (cyklostezka jako alternativní dopravní cesta mimo silnici I/57)</li> <li>➤ Zlepšení infrastruktury pro sport a různé pohybové aktivity</li> <li>➤ Rozšíření nabídky doplňkových aktivit pro pohybové aktivity občanů i návštěvníků města</li> <li>➤ Zvýšení atraktivity města pro cestovní a turistický ruch</li> </ul>
<b>Předpokládaný termín realizace:</b>	➤ Po dobu realizace komunitního plánu 5 let
<b>Charakter opatření:</b>	➤ Investiční
<b>Předpokládaná výše finančních nákladů:</b>	<ul style="list-style-type: none"> <li>➤ 17 600 000 Kč – Val. Klobouky</li> <li>➤ 60 000 000 Kč – Brumov-Bylnice</li> </ul>
<b>Předpokládané zdroje financování:</b>	➤ Rozpočet měst a obcí, dotace kraje, stát, obec, strukturální fondy Evropské unie

<b>Přesahy do dalších oblastí:</b>	<ul style="list-style-type: none"> <li>➤ Prevence sociálně patologických jevů, zvýšení tělesné i duševní zdatnosti dětí a mládeže, zapojení tech. služeb města do údržby, pracovní místo</li> <li>➤ Služby v cestovním ruchu, infrastruktura pro sport a volný čas, senioři a osoby se zdravotním postižením</li> <li>➤ Cestovní ruch, turistika, sport, volný čas</li> </ul>
<b>Předpokládání realizátoři, partneři:</b>	<ul style="list-style-type: none"> <li>➤ Městské informační centrum Brumov-Bylnice</li> <li>➤ Informační centrum Valašské Klobouky</li> <li>➤ Město Brumov-Bylnice</li> <li>➤ Město Valašské Klobouky</li> </ul>
<b>Předpokládané výstupy:</b> <i>kvantitativní</i>	<ul style="list-style-type: none"> <li>➤ Informační brožury</li> <li>➤ Nové úseky cyklostezek</li> <li>➤ Nově vzniklá odpočinková místa</li> <li>➤ 1 nový turistický cíl</li> </ul>

<b>Název opatření:</b>	<b>7.8 Vybudování víceúčelového hřiště a dětského bazénu ve sportovně rekreačním areálu koupaliště v Brumově-Bylnici</b>
<b>Popis opatření:</b>	<ul style="list-style-type: none"> <li>➤ Vybudováním víceúčelového hřiště a dětského bazénu dojde k rozšíření nabídky sportovního a odpočinkového vyžití ve sportovně rekreačním areálu koupaliště</li> </ul>
<b>Předpokládané dopady opatření:</b>	<ul style="list-style-type: none"> <li>➤ Rozšíření nabídky volnočasových aktivit</li> <li>➤ Zvýšení pohybové aktivity obyvatelstva všech věkových kategorií</li> <li>➤ Nácvik základních plaveckých dovedností dětí</li> <li>➤ Zvýšení bezpečnosti dětí</li> <li>➤ Zlepšení zdravotního stavu obyvatelstva</li> </ul>
<b>Předpokládaný termín realizace:</b>	➤ Po dobu realizace komunitního plánu
<b>Charakter opatření:</b>	➤ Investiční
<b>Předpokládaná výše finančních nákladů:</b>	➤ Vzejde z projektové dokumentace
<b>Předpokládané zdroje financování:</b>	➤ Dotace z EU, Ministerstvo školství, město Brumov-Bylnice
<b>Přesahy do dalších oblastí:</b>	➤ Děti, mládež, dospělí, senioři, rodiny s dětmi, sportovní oddíly, turisté
<b>Předpokládání realizátoři, partneři:</b>	➤ Město Brumov-Bylnice
<b>Předpokládané výstupy:</b> <i>kvantitativní</i>	<ul style="list-style-type: none"> <li>➤ Rozvoj volnočasových aktivit</li> <li>➤ Zvýšení atraktivit města pro cestovní a turistický ruch</li> <li>➤ Multifunkční hřiště a dětský bazén v areálu koupaliště ke sportovním aktivitám obyvatel a návštěvníků města</li> </ul>

<b>Název opatření:</b>	<b>7.9 Vybudování multifunkčního hřiště v sídlišti Rozkvět v Brumově-Bylnici</b>
<b>Popis opatření:</b>	<ul style="list-style-type: none"> <li>➤ Dojde k úpravě stávajícího hřiště na multifunkční hřiště s širokou nabídkou využití – volejbal, tenis, malá kopaná, florbal</li> </ul>
<b>Předpokládané dopady opatření:</b>	<ul style="list-style-type: none"> <li>➤ Rozvoj pohybových aktivit osob všech věkových kategorií</li> <li>➤ Zlepšení zdravotního stavu obyvatelstva</li> <li>➤ Smysluplné trávení volného času dětí a mládeže – prevence kriminality, užívání drog</li> <li>➤ Vybudování zázemí pro sportovní oddíly</li> <li>➤ Rozvoj sportovních oddílů</li> </ul>
<b>Předpokládaný termín realizace:</b>	➤ Po dobu realizace komunitního plánu
<b>Charakter opatření:</b>	➤ Investiční

<b>Předpokládaná výše finančních nákladů:</b>	➤ Vzejde z projektové dokumentace
<b>Předpokládané zdroje financování:</b>	➤ Dotace, Ministerstvo školství, Město Brumov-Bylnice
<b>Přesahy do dalších oblastí:</b>	➤ Děti, mládež, dospělí, senioři, sportovní oddíly
<b>Předpokládaní realizátoři, partneři:</b>	➤ Město Brumov-Bylnice
<b>Předpokládané výstupy:</b> <i>kvantitativní</i>	➤ Rozvoj volnočasových aktivit ➤ Multifunkční hřiště ke sportovním aktivitám pro obyvatele města všech věkových kategorií

<b>Název opatření:</b>	<b>7.10 Přístavba kuželny, nadstavba a stavební úpravy tělocvičny v Brumově-Bylnici</b>
<b>Popis opatření:</b>	➤ Dojde k přístavbě kuželny ke stávající tělocvičně a k nástavbě a stavební úpravě tělocvičny na sportovní halu s širším standardem využití – vybudování nové tribuny a fitness centra
<b>Předpokládané dopady opatření:</b>	<ul style="list-style-type: none"> <li>➤ Rozšíření možností pro pořádání turnajů, regionálních soutěží a různých sportovních akcí</li> <li>➤ Rozvoj pohybových dovedností osob všech věkových kategorií</li> <li>➤ Zvýšení tělesné a duševní zdatnosti obyvatelstva</li> <li>➤ Zlepšení zdravotního stavu obyvatelstva</li> <li>➤ Aktivní trávení volného času dětí a mládeže</li> <li>➤ Vybudování zázemí pro sportovní oddíly</li> <li>➤ Rozvoj sportovních oddílů</li> </ul>
<b>Předpokládaný termín realizace:</b>	➤ Po dobu realizace komunitního plánu
<b>Charakter opatření:</b>	➤ Investiční
<b>Předpokládaná výše finančních nákladů:</b>	➤ 40 000 000 Kč
<b>Předpokládané zdroje financování:</b>	➤ Dotace, město Brumov-Bylnice
<b>Přesahy do dalších oblastí:</b>	➤ Děti, mládež, dospělí, senioři, sportovní oddíly
<b>Předpokládaní realizátoři, partneři:</b>	➤ Město Brumov-Bylnice
<b>Předpokládané výstupy:</b> <i>kvantitativní</i>	<ul style="list-style-type: none"> <li>➤ Rozvoj volnočasových aktivit</li> <li>➤ Zvýšení atraktivity města pro cestovní a turistický ruch Rozšíření sportovní nabídky pro obyvatele města všech věkových kategorií</li> </ul>

<b>Název opatření:</b>	<b>7. 11 Rozšíření příměstských sportovišť a odpočinkových zón ve Val. Kloboukách</b>
<b>Popis opatření:</b>	<ul style="list-style-type: none"> <li>➤ Vybudování dětského hřiště na Sychrově</li> <li>➤ Revitalizace sídliště Palackého vč. vybudování dětského hřiště</li> <li>➤ Propojení ekoparku s centrem města</li> <li>➤ Rozšíření ploch ke sportovnímu využití (tenisové kurty, běžecké okruhy, trasy pro pěší turistiku, cykloturistiku i terénní cyklistiku) vč. Doplnění tras o cvičební prvky (bradla, prvky pro ručkování a kliky ...) – lesní fit stezky</li> </ul>

<b>Předpokládané dopady opatření:</b>	<ul style="list-style-type: none"> <li>➤ Rozšíření nabídky volnočasových aktivit</li> <li>➤ Zlepšení zdravotního stavu obyvatelstva</li> <li>➤ Zvýšení kvality života</li> <li>➤ Rozvoj spolkových aktivit</li> <li>➤ Snížení sociálně-patologických jevů u dětí a mládeže</li> <li>➤ Prevence proti kriminalitě a používání omamných a návykových látek za použití prostředků alternativních sportů, které jsou u mládeže velmi oblíbené a populární</li> <li>➤ Podpora fungujících zájmových skupin a aktivit zlepšení podmínek pro alternativní sporty</li> <li>➤ Udržení turistických aktivit v oblasti i v budoucnu</li> <li>➤ Zázemí pro rekreaci, které minimálně naruší krajinný ráz</li> </ul>
<b>Předpokládaný termín realizace:</b>	➤ Po dobu trvání komunitního plánu
<b>Charakter opatření:</b>	➤ Investiční
<b>Předpokládaná výše finančních nákladů:</b>	<ul style="list-style-type: none"> <li>➤ 300 000 Kč – hřiště Sychrov</li> <li>➤ 2 042 070 Kč – hřiště Palackého</li> </ul>
<b>Předpokládané zdroje financování:</b>	➤ Město Val. Klobouky, Regionální operační program
<b>Přesahy do dalších oblastí:</b>	➤ Rozvoj a podpora alternativních sportů, prevence sociálně-patologických jevů dětí a mládeže, zlepšení zdravotního stavu
<b>Předpokládaní realizátoři, partneři:</b>	➤ Město Valašské Klobouky, dotace z EU, dotace
<b>Předpokládané výstupy:</b> kvantitativní	<ul style="list-style-type: none"> <li>➤ Vybudování hřiště na Sychrově</li> <li>➤ Vybudování hřiště dětského hřiště Palackého</li> </ul>