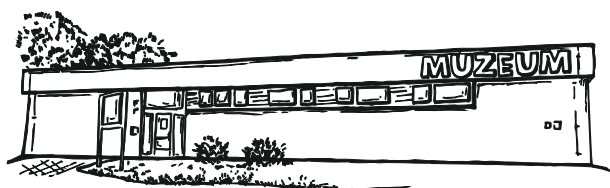


# VÝROČNÍ ZPRÁVA

Městské muzeum a galerie Břeclav,  
příspěvková organizace



2018



## Obsah

I. ÚVOD	2
II. ZÁKLADNÍ INFORMACE	3
III. CHARAKTERISTIKA ORGANIZACE	3
IV. OBJEKTY VE SPRÁVĚ	4
V. PLNĚNÍ HLAVNÍCH ÚKOLŮ ČINNOSTI	7
1. Úsek muzeum a galerie	7
a) Sbírkotvorná činnost	7
b) Výstavně prezentační a edukační činnost	8
c) Odborná činnost	11
d) Archeologie - výzkumy a dohledy	12
e) Knihovna	12
2. Úsek turistické - informační středisko, kultura a cestovní ruch	13
a) Turistické informační středisko (TIC)	13
b) Kultura	16
3. Úsek provozní a správní činnosti	24
a) Personální oblast	24
b) Zahraniční pracovní cesty	25
c) Organizační schéma	26
4. Hospodaření organizace	27
a) Hlavní činnost	27
b) Hospodářský výsledek organizace	28
c) Přehled o tvorbě a čerpání peněžních fondů	28
d) Kontrolní činnost	29
VI. Návštěvnost instituce	30
VII. Propagace a marketing	30
VIII. Prohlášení o pravdivosti údajů	31

## I. Úvod

Rok 2018 byl rokem oslav 100. výročí vzniku republiky a oblíbených a již tradičních akcí.

Úsek kultury připravil několik velkých akcí, jakými byly například „Břeclav dětem“, „Moravské dny“, „3. Setkání přátel Jižní Moravy“ a „XXVII. Břeclavské svatováclavské slavnosti“ či food festivaly „Rajčatové slavnosti“ nebo „Chilli fest“. Závěr roku opět zpestřily „Břeclavské Vánoce“ s krásně vyzdobeným prostředím v břeclavském parku.

Úsek muzeum a galerie přichystal interaktivní výstavy „Retrogaming“ věnované historickým počítačům a hrám a výstavu „Zahraj si mini, Tygře“, představující indoorový minigolf v pojetí deseti výtvarníků. Tento druh výstav se těší velké oblíbenosti a vždy přiláká tisíce návštěvníků. Z krátkodobých galerijních výstav je mimo jiné nutné zmínit výstavy pořádané k jubileím místních výtvarníků, a to Josefa Fröhliche, Pavly Chládkové, Jana Huňáře a Františka Vargy. Rok 2018 zakončila muzejní výstava „Zima na Slovácku“ představující dávný život našich předků.

Oslavy 100. výročí bylo podpořeno výstavou „Rukulíbám aneb v prvorepublikové domácnosti“, „Prvorepublikovou muzejní nocí“ a samozřejmě říjnovou oslavou spojenou s odhalením Pomníku Svornosti, vzpomínkovým aktem a slavnostním koncertem s tematickou filmovou projekcí.

Rok 2018 byl bohatý na archeologickou činnost. Připravovaly se přednáškové cykly, či muzejní dílničky pro děti.

Z důvodu vícezdrojového financování je naše organizace po ekonomické stránce stabilní. Přínosem je také aktivní spolupráce se zřizovatelem Městem Břeclav, který napomáhal při nastavování ekonomicko-správních záležitostí a také díky dotacím Jihomoravského kraje.

## II. Základní informace

**Název organizace:** Městské muzeum a galerie Břeclav, příspěvková organizace  
**Sídlo organizace:** 690 02 Břeclav, sídl. Dukelských hrdinů 2747/4A  
**IČ organizace:** 60680920  
**Web:** [www.muzeumbv.cz](http://www.muzeumbv.cz)  
**E-mail:** [info@muzeumbv.cz](mailto:info@muzeumbv.cz)

**Zřizovatel:** Město Břeclav  
**Adresa zřizovatele:** Břeclav, nám. T. G. Masaryka 3, PSČ 690 81  
**IČ zřizovatele:** 00283061

### Statutární zástupci:

- **ředitel:** Ing. Petr Dlouhý  
kontaktní telefon: +420 724 461 658
- **zástupce ředitele:** Mgr. Silvie Vymyslická  
kontaktní telefon: +420 734 866 594

## III. Charakteristika organizace

Městské muzeum a galerie Břeclav bylo založeno jako příspěvková organizace města Břeclavi. Dne 17. ledna 1995 vydalo město Břeclav zřizovací listinu příspěvkové organizace „Městské muzeum a galerie Břeclav“, které fakticky existuje od 1. dubna téhož roku. Do roku 2007 se sídlo muzea nacházelo v prostorách bývalé židovské školy, postavené koncem 80. let 19. století (dnešní Lichtenštejnský dům). Od května 2007 se administrativní zázemí pracovníků Městského muzea a galerie Břeclav přesunulo do nově zrekonstruovaného objektu bývalé prádelny na sídl. Dukelských hrdinů 2747/4a, nově označovaného někdy také jako DOL nebo muzeum pod vodárnou. Kromě hlavního sídla muzea se zde nachází moderní výstavní prostor, který je možno variabilně využívat pro galerijní nebo muzejní výstavy či různé společenské akce. Výstavní sál tvoří v současné době téměř 300 m<sup>2</sup>. Přízemní budova umožňuje bezbariérový přístup.



## Organizace je rozčleněna do tří úseků:

**Úsek muzea a galerie** organizuje krátkodobé i dlouhodobé výstavy jak z vlastních fondů, tak prostřednictvím zápůjček od jiných institucí. Pořádá semináře, přednáškové cykly a jiné osvětové akce pro odbornou i nejširší veřejnost, spolupracuje s výkonným orgánem památkové péče a realizuje záchranné archeologické výzkumy na základě smluv s investory. Pokračuje v ochraně a údržbě archeologické památkové rezervace v lokalitě Pohansko, včetně kulturně společenského využití samotného zámku, stejně jako břeclovské synagogy, vyhlídkové věže břeclovského zámku nebo Lichtenštejnského domu. Do náplně činnosti Úseku muzea a galerie patří rovněž správa knihovny se specializovaným fondem jak pro vlastní potřeby, tak i s možností využití pro veřejnost. Naprosto samozřejmá a přirozená je spolupráce s ostatními muzei a galeriemi nebo dalšími podobně zaměřenými organizacemi a institucemi. V čele Úseku muzeum a galerie stojí Mgr. Silvie Vymyslická, která je současně statutárním zástupcem ředitele příspěvkové organizace a všichni pracovníci tohoto úseku, s odborností v oblasti muzeologie, archeologie, historie, etnografie a dějin umění, mají své pracoviště v hlavním sídle muzea. Činnost muzea tedy kontinuálně pokračuje v historicky nastaveném trendu.

**Úsek turistické - informační středisko, kultura a cestovní ruch**, zajišťuje nejrůznější kulturní akce, jako jsou například koncerty, divadelní představení, zábavné pořady, soutěže a jiné již tradiční kulturní akce jak pro děti, tak dospělé (např. Moravský den, Slavnosti rajčat, Svatováclavské slavnosti, Břeclavské Vánoce, atd.). Úsek kultury mimo jiné organizuje a zabezpečuje spolupráci s partnerskými městy. Součástí tohoto úseku je také provoz **Turistického informačního centra** a veškerých služeb s tím souvisejících, včetně propagace města a regionu. Ke standardně poskytovaným službám patří také zprostředkovatelská činnost zahrnující prodej vstupenek na kulturní a sportovní akce pořádané ostatními subjekty. Úsek vede Edita Řiřicová. Pracovníci pro kulturu a TIC mají svá pracoviště v Lichtenštejnském domě.

Třetím úsekem v organizační struktuře je **Úsek provozní a správní činnosti**. Jeho náplní je zabezpečení administrativních úkonů v ekonomické oblasti, v oblasti smluvních vztahů, vztahů ke zřizovateli a externím subjektům i samotného technicko-organizačního provozu instituce (např. úklid, BOZP, revize, správa budov, autoprovaz apod.) Úsek koordinuje průvodcovské služby ve všech spravovaných objektech určených k veřejné prezentaci, tj. v sídle muzea na sídl. Dukelských hrdinů, synagoze, Lichtenštejnském domě, na zámku Pohansko a na vyhlídkové věži břeclovského zámku. Úsek vede Petra Černá.

Hlavní činností všech úseků, které spolu kooperují a vzájemně se doplňují, se také prolíná doplňková činnost, která spočívá zejména v pronájmu prostor ve spravovaných objektech, jak pro kulturní, tak pro nejrůznější společenské akce. Synagoga a Pohansko jsou oblíbeným místem pro svatební obřady. Na TIC převažuje zejména velkoobchodní, maloobchodní činnost, zprostředkování obchodu a služeb nebo např. půjčovna kol. K doplňkové činnosti patří také vydavatelská činnost, polygrafická výroba, knihařské a kopírovací práce apod.

## IV. OBJEKTY VE SPRÁVĚ

### SYNAGOGA

Dalším objektem sloužícím ke galerijním výstavám a oblíbeným koncertním vystoupením komornějšího charakteru, svatebním či jiným slavnostním obřadům, je synagoga. Nachází se v centru města v ulici U Tržiště. Budova z roku 1868 vznikla nákladem židovského starosty Davida Kuffnera. O dvacet let později jej renovoval významný vídeňský architekt Max Fleischer v novorománském slohu s použitím

maurských prvků v interiéru. Synagoga je dvoupodlažní halová budova se sedlovou střechou. K bohoslužebným účelům byla využívána do začátku okupace, celé půlstoletí pak sloužila jako skladovací prostory. Po celkové náročné rekonstrukci v letech 1997–1999 slouží jako stálá expozice, koncertní sál a dějiště společenských akcí. Synagoga je chráněná kulturní památka č. 8507.



### **LICHTENŠTEJNSKÝ DŮM**

Budova byla postavena v 80. letech 19. století jako židovská obecná škola. Dům byl využíván převážně jako škola a zvláštní škola i v dalších letech. Od roku 1995 do 2007 zde sídlilo Městské muzeum a galerie Břeclav. Po dílčí rekonstrukci zde v květnu 2009 vznikl Lichtenštejnský dům. Jeho slavnostní otevření proběhlo za účasti prince Wolfganga z Lichtenštejna, který se tak současně stal i jeho čestným patronem. V roce 2011 byl zrekonstruován půdní prostor Lichtenštejnského domu, který je nyní využíván jako Galerie v podkroví, především pro krátkodobé výstavy. V současné době je Lichtenštejnský dům přirozeným kulturním centrem. Své sídlo zde má Turistické informační centrum a kultura. Pro návštěvníky je k dispozici stálá expozice rodu Lichtenštejnů a miniatury Lednicko-valtického areálu.

### **ZÁMECKÁ VĚŽ**

V roce 2015 byla po náročné rekonstrukci zpřístupněna nejvyšší věž břeclavského zámku. Původně renesanční zámek, který do této podoby přestavěl Ladislav Velen ze Žerotína, v průběhu staletí procházel četnými úpravami. Významnou úpravou je romantická přestavba z počátku 19. století, kdy byla postavena věž budící dojem zříceniny. Zámek však po druhé světové válce čelil několika ráhám, zejména když v něm bylo vybudováno zázemí pro vojáky. Nyní se dlouhodobě nachází v neutěšeném stavu. Zámecká věž byla opravena díky projektu Operačního programu přeshraniční spolupráce Slovenská republika – Česká republika 2007 – 2013, jehož se Břeclav zúčastnila společně se svým partnerským městem Trnava. Z důvodu zkvalitnění služeb v oblasti cestovního ruchu, označilo muzeum zámek informačními tabulemi v českém, anglickém a německém jazyce. První tabule se nachází u příjezdové cesty od náměstí a druhá na nádvoří zámku. Věž je rozšířena o vyhlídkovou plošinu tak, aby bylo možné z věže shlédnout Břeclav a její okolí ve všech směrech. V roce 2018 byly na vyhlídce instalovány orientační mapy a v prostorách schodiště cedule s dobovými fotografiemi zámku a informacemi o majitelích. Zámecká věž je stále velmi oblíbenou atrakcí pro místní i turisty. Břeclavský zámek je chráněnou kulturní památkou č. 1158.





## ZÁMEČEK POHANSKO

Poblíž obory Soutok v lokalitě Pohansko se nachází také stejnojmenný empírový zámek, který zde nechali postavit Lichtenštejnové v letech 1810 – 1812 k loveckým účelům. Určitou shodou historických okolností zrovna v místech, kde o mnoho staletí dříve stával obranný val slovanského hradiště. Jedná se o symetrickou plochostropou stavbu s přízemními otevřenými arkádovými křídly, která má ve střední části jednopatrovou nástavbu. Uvnitř zámku se nachází expozice otevřená v roce 2010, která je již čtvrtou prezentací výsledků mnoholetých archeologických výzkumů prováděných v dané lokalitě Ústavem archeologie a muzeologie Masarykovy univerzity. Expozice byla realizována díky projektu „Přeshraniční spolupráce při tvorbě nové archeologické expozice“ v rámci Operačního programu „Program přeshraniční spolupráce Slovenská republika – Česká republika 2007-2013“. V létě roku 2011 dostal nový kabát i exteriér zámku. V červnu roku 2010 při příležitosti Moravského dne byla před zámečkem slavnostně odhalena čtyřmetrová socha moravského knížete Rostislava, a to představiteli města a za účasti Moravských rytířů. Zámek je hojně navštěvován nejen místními obyvateli jako odpočinková zóna, ale hlavně turisty a cykloturisty jako vstupní brána do obory Soutok. Pravidelně se zde konají kulturní akce. Pohansko je chráněná kulturní památka č. 1160.

### Srovnání návštěvnosti muzejních objektů v letech 2016 – 2018

Objekt	2016	2017	2018
Pod vodárnou	1 742	6 857	4 943
Synagoga	3 463	2 868	3 066
Zámek Pohansko	3 377	2 261	2 754
Lichtenštejnský dům	621	706	988
Zámecká věž	4 102	3 809	3 864
<b>Celkem</b>	<b>13 305</b>	<b>16 501</b>	<b>15 615</b>

V roce 2018 se v synagoze uskutečnilo 13 svatebních obřadů a na Pohansku 3.

## V. Plnění hlavních úkolů činnosti

### 1. ÚSEK MUZEUM A GALERIE

#### a) Sbírkotvorná činnost

V rámci sbírkotvorné činnosti se MMG zaměřuje zejména regionálně a prostřednictvím svých sbírek dokumentuje především historii a vývoj města a blízkého okolí. Právě svou sbírkotvornou činností naplňuje svůj hlavní účel, pro který bylo zřízeno.

Sbírka Městského muzea a galerie Břeclav je na základě zákona č. 122/2000 Sb., o ochraně sbírek muzejní povahy a o změně některých dalších zákonů, ve znění pozdějších předpisů (dále jen zákon č. 122/2000 Sb.), zapsána v Centrální evidenci sbírek (dále jen CES) Ministerstva kultury České republiky pod evidenčním číslem MBC/002-04/101 002.

Zaměření MMG v rámci sbírkotvorné činnosti, s ohledem na specifika regionu, je zřizovací listinou soustředěno především na oblast archeologie, historie a etnografie.

#### Přehled podsbírek a stav inventárních čísel za rok 2018

Podsírka	Kurátor podsírky	Akvizice za rok 2018 v inventárních číslech	Stav inventárních čísel k 31. 12. 2018
Archeologie	M gr. Libor Kalčík	337	A-18525
Etnografie	M gr. Jana Kyšová	8	E-776
Historie	M gr. Jana Kyšová	29	H-1788
Galerie	M gr. Šilvie Vymyslická	1	G-1707
Textil	M gr. Jana Kyšová	5	T-1538
Knihy	M gr. Gabriela Dreslerová	2	K-669
Plakáty	M gr. Gabriela Dreslerová	0	L-345
Kartografický materiál	M gr. Jana Kyšová	0	M-115
Periodika	M gr. Jana Kyšová	0	N-2484
Fotoarchiv	M gr. Gabriela Dreslerová	75	F-1688
Pohlednice	M gr. Gabriela Dreslerová	38	Po-650
Příležitostný tisk	M gr. Gabriela Dreslerová	15	B-184
Plošná historie vyjma příležitostného tisku	M gr. Jana Kyšová	40	D-1658



## b) Výstavně prezentační a edukační činnost

Výstavně prezentační činnost Městského muzea a galerie Břeclav, příspěvkové organizace probíhá ve třech objektech:

- muzeum pod vodárnou – volná výstavní plocha 283 m<sup>2</sup>
- synagoga – volná výstavní plocha 120 m<sup>2</sup>, stálá expozice 102 m<sup>2</sup>
- Lichtenštejnský dům – volná výstavní plocha (galerie v podkroví) 146 m<sup>2</sup>, stálá expozice 226 m<sup>2</sup>

### Realizované výstavy

Název akce	Datum konání	Místo	Počet návštěvníků
Objevárium Leonardo	1. 1. – 21. 1. 2018	Dukelských hrdinů	719
Retrogaming	30. 1. – 25. 3. 2018	Dukelských hrdinů	1.962
Josef Fröhlich - Letokruhy	5. 4. – 20. 5. 2018	Dukelských hrdinů	218
Zahraj si mini, tygře	1. 6. – 2. 9. 2018	Dukelských hrdinů	1.176
Střípky dávných časů	1. 1. – 25. 2. 2018	Lichtenštejnský dům	60
Rukulíbám aneb v prvorepublikové domácnosti	22. 3. – 3. 6. 2018	Lichtenštejnský dům	237
Jaroslav Huťa – Návrat ke zdroji	14. 6. – 9. 9. 2018	Lichtenštejnský dům	267
Jan Hachran	1. 1. – 28. 1. 2018	Synagoga	56
Symboly emancipace	8. 2. – 8. 4. 2018	Synagoga	181
Pavla Chládková – Fotografie	12. 4. – 13. 5. 2018	Synagoga	238
50 let skautského oddílu Plamen	17. 5. – 17. 6. 2018	Synagoga	273
Anna Šimonová - Naniti	28. 6. – 11. 9. 2018	Synagoga	440
Jan Huňař – Mozaika života	13. 9. – 14. 10. 2018	Dukelských hrdinů	240
František Varga – Věčné hledání času	27. 9. – 28. 10. 2018	Synagoga	380
Ladislav Kucharský – Moravské Toskánsko	4. 10. – 30. 12. 2018	Lichtenštejnský dům	291
Tradice a zvyky města Sveti Ivan Zelina a Záhřebské župy	25. 10. – 18. 11. 2018	Dukelských hrdinů	204
Julie Vojtková – Hlavanehlava	1. 11. – 25. 11. 2018	Synagoga	263
Výstava Patchworku	27. 11. – 2. 12. 2018	Synagoga	655
Zima na Slovácku	30. 11. – 13. 1. 2019	Dukelských hrdinů	599
<b>CELKEM</b>			<b>8.459</b>

*\*) Výstava probíhala souběžně s výstavou Jana Huňaře a Tradicemi a zvyky Města Sveti*

* Moje dobrodružství	11. 10. – 18. 11. 2018	Dukelských hrdinů	247
----------------------	------------------------	-------------------	-----

**Stálé expozice M M G Břeclav**

Název expozice	M ísto	Počet návštěvníků 2018
Židovská Břeclav	Synagoga	3.066
Historie rodu Lichtenštejnů	Lichtenštejnský dům	988
Velkomoravské Pohansko	Pohansko	2.754
<b>Celkem</b>		<b>6.808</b>

**Edukační programy k výstavám a speciální program pro zámek Pohansko**

Edukační program	M ísto realizace	Počet návštěvníků 2018
Objevárium-Leonardo	Dukelských hrdinů	248
Střípky dávných časů	Lichtenštejnský dům	28
Zima na Slovácku	Dukelských hrdinů	415
Speciální program pro zámek Pohansko	Zámek Pohansko	85
<b>Celkem</b>		<b>776</b>

**Další akce pořádané úsekem muzeum a galerie**

Název akce	Datum konání	M ísto	Počet návštěvníků 2018
Prvorepubliková muzejní noc	18. 05. 2018	pěší zóna u GYM	300
Letní muzejní dílničky	20. 08. – 22. 08. 2018	Dukelských hrdinů, Synagoga	40
Slavnostní koncert s připitkem u příležitosti 100 let vzniku republiky	28. 10. 2018	Kino Koruna	250
Vánoční dílnička	30. 11. 2018	Dukelských hrdinů	4
<b>Celkem</b>			<b>594</b>

**Vzpomínkové a pietní akty**

Název akce	Datum konání	M ísto	Počet návštěvníků
Narození T. G. Masaryka	07. 03. 2018	Socha TGM	50
79. výročí okupace Československa	15. 03. 2018	Pamětní deska žlutá škola	20
Osvobození Břeclavi	13. 04. 2018	Městský park	70
Slavnostní odhalení památníku Svornosti	27. 10. 2018	Smetanovo nábřeží Břeclav	50
28. říjen - 100. výročí vzniku republiky	27. 10. 2018	Socha TGM	130
Den válečných veteránů	11. 11. 2018	Pamětní deska žlutá škola	30
<b>Celkem</b>			<b>350</b>



### c) Odborná činnost

#### Další odborná činnost pracovníků Úseku muzeum a galerie

Obsah	Pracovník
Předměty ze sbírek. <i>Představení zajímavých předmětů ze sbírek MMG Břeclav na internetových stránkách muzea.</i>	M gr. Kalčík M gr. Kyšová
Pravidelné příspěvky v měsíčníku Radnice na téma aktuálních výstav a významných osobností regionu	M gr. Zálešák M gr. Kyšová M gr. Vymyslická
Rukulíbám aneb v prvorepublikové domácnosti – autorská výstava	M gr. Kyšová
Střípky dávných časů – autorská výstava	M gr. Kalčík
Spolupráce s Archeologickým a muzeologickým ústavem FF MU v Brně a Archeologickým ústavem AV ČR	M gr. Kalčík
Průvodcovství na výstavách v muzeu pod vodárnou	M gr. Zálešák M gr. Kalčík Jan Mrázek Ludmila Svobodová M gr. Kyšová
Příprava edukačních programů k výstavám a na individuální akce	M gr. Kyšová
Komentovaná prohlídka výstavy Střípky dávných časů	M gr. Kalčík
Přednáška pro studenty gymnázia Břeclav na téma Železnice a její vliv na formování města Břeclav	M gr. Kyšová
Příspěvek Edukace v archeologických expozicích MMG Břeclav na workshopu v MZM Brno	M gr. Dreslerová
Činnost v odborných komisích Asociace muzeí a galerií	M gr. Kalčík M gr. Kyšová M gr. Vymyslická
Činnost v Komoře edukačních pracovníků RG ČR	M gr. Kyšová
Publikační činnost v archeologickém odborném časopisu Přehled výzkumů	M gr. Kalčík
Služby badatelům – za rok 2018 celkem 18 badatelských dotazů	M gr. Kyšová M gr. Dreslerová M gr. Zálešák

#### Účast na školeních, odborných seminářích

Školení/ semináře/ konference	M ísto/ termín	Pořadatel	Pracovník
Veletrh muzeí CZ-AT	Třebíč, 23. - 24. 5. 2018	Muzeum Vysočiny Třebíč	M gr. Kyšová M gr. Zálešák
Konference Textil v muzeu	Brno, 12. - 13. 6. 2018	Technické muzeum v Brně	M gr. Kyšová
Edukace v archeologických expozicích	Brno, 26. 11. 2018	MZM Brno	M gr. Dreslerová

#### **d) ARCHEOLOGIE – VÝZKUM Y A DOHLEDY**

Rok 2018 byl bohatý na archeologickou činnost. Bylo provedeno 17 negativních dohledů na katastrech obcí Břeclav, Hlohovec, Hrušky, Lednice, Moravská Nová Ves, Valtice a Velké Bílovice. Pozitivní dokončené akce byly čtyři. V intravilánu Břeclavi byl učiněn nález objektů z raného novověku při stavbě parkoviště na ulici Slovácké. Raně novověká souvrství byla dokumentována na Zámeckém náměstí a při opravě kina Koruna. Dále proběhl výzkum ve Velkých Bílovicích při stavbě myčky na trati Slíny, kde byly zkoumány objekty z doby bronzové.

V současné době se čeká na zahájení venkovních prací na stavbě oprava radnice v Podivíně, kde byly v minulém roce dokumentovány situace z vrcholného středověku a novověku. Ve Valticích se čeká na výkop pro kanalizaci u domu pana Jurečky, kde bylo v minulém roce dokumentováno raně novověké souvrství. Dále z minulého roku dobíhaní dohledy v Břeclavi – Poštorné na stavbě haly pro firmy Kama v areálu Muny, ve Valticích na stavbě rodinných domů slečny Olivové a manželů Režňákových.

V říjnu proběhl ve spolupráci s Archaiou Brno z. ú. a Ústavem archeologie a muzeologie (Masarykova univerzita) badatelský výzkum v břeclavském zámku. Byly provedeny dvě sondy v jižním křídle zámku v místnosti J115. V sondě 1 bylo dokumentováno raně středověké souvrství. V sondě 2 byl učiněn významný nález objektu, který měl šířku 6 a minimální délku 11 m. Mohlo by se jednat o palác z raného středověku. Výzkum bude pokračovat v roce 2019.

#### **e) KNIHOVNA**

Knihovna MM G Břeclav se specializovaným knihovním fondem (regionální dějiny, židovské dějiny a náboženství, muzeologická a uměnovědná literatura) je zapsána v centrální evidenci knihoven Ministerstva kultury České republiky pod evid. č. 6150/ 2005. Knihovna je umístěná v hlavní budově muzea DOL, v pracovně ekonomky. Knihy jsou umístěny na speciálních pojízdných regálech. Knihy jsou opatřeny evidenčními čísly na hřbetu knihy, na úvodní straně je vepsáno evidenční číslo a razítko organizace, razítko je dále na straně 17. K 31. 12. 2018 obsahuje fond knihovny 3 703 knih. Přírůstky za rok 2018 činí: 79 knih (nákupy a dary).



## 2. ÚSEK TURISTICKÉ-INFORMAČNÍ STŘEDISKO, KULTURA A CESTOVNÍ RUCH

Úsek turistické-informační středisko, kultura a cestovní ruch sídlí na Lichtenštejnském domě na ulici U Tržiště 8. Tento úsek se, s přihlédnutím k povaze vykonávané agendy, člení na dvě samostatné pracoviště, a to na kulturní středisko a TIC.

### a) TURISTICKÉ INFORM AČNÍ STŘEDISKO (TIC)

Infocentrum obsloužilo v roce 2018 celkem 18.046 návštěvníků, což je opět nejvyšší návštěvnost v porovnání s předcházejícími lety. Turisté stále projevují zájem o propagační materiály a mapy, žádají si informace o turistických atraktivitách ve městě a regionu, nakupují suvenýry či sběratelské předměty, místní občané pak využívají zejména kancelářských služeb, dobíjení čipových karet na MHD nebo předprodeje vstupenek na vybrané kulturní a společenské akce.



V červnu letošního roku proběhlo na TIC hodnocení kvality služeb pomocí metody Mystery Shopping, které bylo provedeno ve spolupráci s agenturou CzechTourism a A.T.I.C. ČR. Infocentrum bylo hodnoceno z pohledu běžného zákazníka. Hodnotil se exteriér a interiér TIC, první dojem zákazníka (příjemnost prostředí, rychlost obsloužení), profesionální vystupování pracovníka TIC, schopnost navrhnout řešení a jeho atraktivita pro zákazníka, aktivní přístup pracovníka TIC apod. Všechny tyto parametry byly poté celkově přepočteny tzv. indexem, ve kterém naše TIC získalo celkem 97,62 %, což je velmi dobrý výsledek. Dotazník s odpověďmi a celý výsledek Mystery Shoppingu je k nahlédnutí na TIC.

V polovině roku byla na portálech Kam po Česku ([www.kampocesku.cz](http://www.kampocesku.cz)) a A.T.I.C. ČR ([www.aticcr.cz](http://www.aticcr.cz)) vyhlášena anketa o nejlepší turistické informační centrum roku 2018. Dva a půl měsíce tak mohli zájemci z řad široké veřejnosti podpořit jednotlivá infocentra svým hlasem (pouze jedním za celou dobu) a vyjádřit tím tak spokojenost s jejich službami a turistickou nabídkou. V rámci Jihomoravského kraje skončilo naše informační centrum na krásném čtvrtém místě z celkem 51 přihlášených.

### POČET NÁVŠTĚNÍKŮ TIC 2016 - 2018

	2016	2017	2018
LEDEN	406	786	664
ÚNOR	515	779	805
BŘEZEN	700	758	836
DUBEN	637	674	930
KVĚTEN	1.505	1.480	1.620
ČERVEN	1.385	1.752	1.505
ČERVENEC	3.062	3.254	3.450
SRPEN	3.476	3.041	3.230
ZÁŘÍ	1.777	1.808	2.146
ŘÍJEN	806	890	1.354
LISTOPAD	842	709	818
PROSINEC	824	1.432	688
CELKEM	15.935	17.363	18.046

V květnu 2018 byl na TIC instalován automatický sčítač návštěvnosti. Toto malé elektrické zařízení umožňuje online měření počtu návštěvníků infocentra a je umístěno v blízkosti vstupu do kanceláře TIC. Data z tohoto senzoru se automaticky posílají a ukládají na server přes wi-fi, kde je možnost údaje průběžně kontrolovat. Přístroj je nyní ve fázi testování.

Nabídka propagačních materiálů TIC se neustále rozšiřuje, stávající materiály tištěné na TIC se aktualizují dle potřeby. Pokračuje aktivní spolupráce s podnikateli v cestovním ruchu – hlavně s provozovateli břeclavských ubytovacích zařízení a turistických atrakcí.

K propagaci kulturních akcí jsou k dispozici již 3 nástěnky v centru města. Jednotlivé akce jsou pravidelně vkládány na web města, Městského muzea a galerie, Facebook, informační portál Jižní Morava a nyní také na nový turistický portál [dobreclavi.cz](http://dobreclavi.cz), ke kterému bylo vytvořeno speciální logo využívané také k propagaci města.




Hojně využívanou službou TIC je předprodej vstupenek přes prodejní síť TicketStream, TicketArt a ColosseumTicket.

K platbám je stále více využíván platební terminál, který jsme v tomto roce v rámci zvyšování kvality služeb pro naše zákazníky nahradili novou, modernější verzí. Návštěvníci již tedy mohou v TIC za většinu služeb a sortimentu (včetně vstupenek z předprodejní sítě TicketArt, Ticketstream a ColosseumTicket) pohodlně zaplatit kartou. Výjimkou je pouze nabíjení čipových karet BORS a předprodej vstupenek na vybrané místní akce – v těchto případech je nutná platba v hotovosti.

Další vyhledávanou službou, kterou TIC nabízí, je půjčování jízdních kol. K dispozici je nyní celkem 13 kol pro dospělé. Dále je možné zapůjčit si také dětská kola velikosti 20 a 24, přívěsný vozík



Weehoo pro děti ve věku 2 – 9 let, tandemové kolo a tři koloběžky. Pro nejmenší návštěvníky bude pro nadcházející sezónu opět k dispozici dětská sedačka.

	ROK		
	2016	2017	2018
Počet půjčení kol	210	263	330
Tržba	74 250 Kč	69 400 Kč	74 300 Kč

V letošním roce bylo realizováno celkem 330 výpůjček, celková tržba činila 74.300 Kč.

Nově svůj sortiment TIC představilo formou stánkového prodeje na hlavních kulturních akcích pořádaných MMG. Vybrané upomínkové předměty si zájemci mohli zakoupit na těchto akcích: Břeclav dětem, Moravské dny, Setkání přátel jižní Moravy, Břeclavské svatováclavské slavnosti a Břeclavské Vánoce.

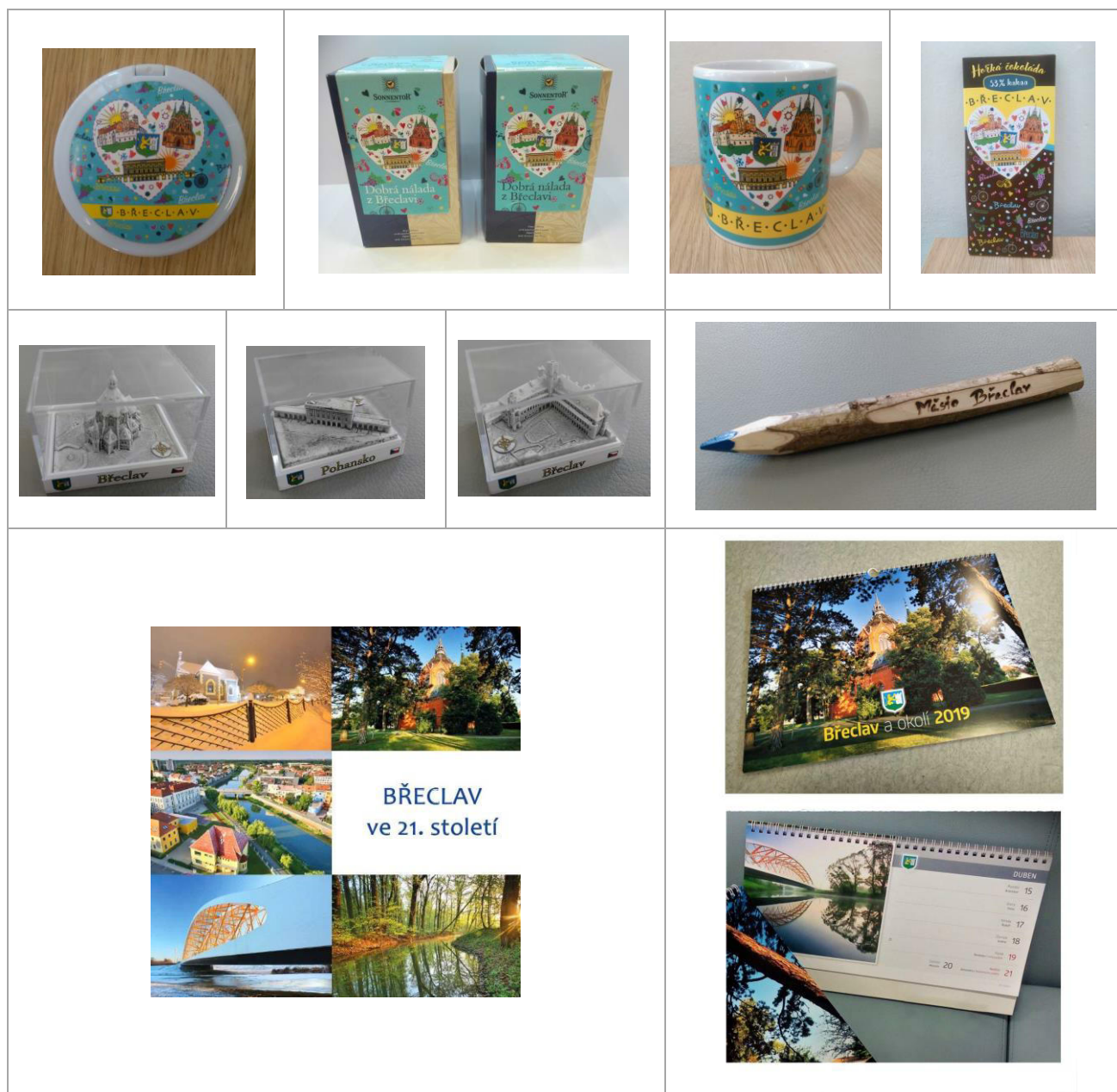


Před hlavní turistickou sezónou bylo vytvořeno veselé, barevné logo Břeclavi s vyobrazením hlavních turistických atrakcí města, které jsme použili také při tvorbě nových suvenýrů: pánské, dámské a dětské bavlněné triko, keramický hrnek, hořká čokoláda, zrcátko a bylinkový čaj.

Mezi další novinky v sortimentu TIC později přibyla dřevěná pastelka s nápisem „Město Břeclav“ a také miniaturní modely památek do kapsy (zámek, kostel v Poštorné a zámek Pohansko).

Ke konci roku byla do prodeje zařazena nově vydaná publikace Davida Mahovského „Břeclav ve 21. století“ se současnými fotografiemi města a stolní a nástěnný kalendář města Břeclavi pro rok 2019.





## b) KULTURA

Kulturní středisko, které spadá pod Městské muzeum a galerii, zabezpečuje komplexní služby kulturně-společenského využití pro místní obyvatele i příchozí turisty. Snaží se o zajištění pestrého a bohatého kulturního programu pro všechny věkové kategorie, v nabídce tedy každoročně disponuje akcemi pro děti, dospělé, ale také pro seniory.

### Realizované akce

Městské muzeum a galerie Břeclav a jeho kulturní úsek roce 2018 připravilo na 25 akcí menšího i většího rázu. Mezi ty nejvýznamnější akce patří již tradiční Slavnosti rajčat, Břeclavské svatováclavské slavnosti, Adventní inspirace či Břeclavské Vánoce. Velkému zájmu se těšil 2. ročník zážitkové akce Břeclav dětem a folklorní událost pod názvem 3. Setkání přátel Jihomoravského území.

### Návštěvnost kulturních akcí 2018

Název akce	Datum	Typ akce	Návštěvnost
Novoroční koncert	1. leden 2018	koncert	261
Novoroční ohňostroj	1. leden 2018	open air	3.700
Seriál dechových hudeb – DH Vacenovjáci	21. leden 2018	koncert	68
Koncert Virtuosi di Mikulv a Auris Brunensis	4. únor 2018	koncert	121
Olafova dětská diskotéka	17. únor 2018	diskotéka	410
Seriál dechových hudeb – DH Šohajka	18. únor 2018	koncert	118
Divadelní neděle – Princ Bajaja	25. únor 2018	divadlo	118
Reprezentační ples města Břeclavi	16. březen 2018	ples	356
Velikonoční inspirace	25. březen 2018	akce	300
Divadelní neděle – Jak Uhlíř Skoumal Svěrák	1. duben 2018	divadlo	122
Divadelní neděle – O Smolíčkovi	29. duben 2018	divadlo	74
Břeclav dětem	5. květen 2018	akce	4.000
Májový koncert v synagoze	20. květen 2018	koncert	116
Festival minipivovarů	23. červen 2018	open air akce	1.500
Moravský den	24. červen 2018	open air akce	500
3. Setkání přátel Jižní Moravy	28. červenec 2018	open air akce	1.000
Slavnosti rajčat	11. srpen 2018	open air akce	600
Chilli fest	15. září 2018	open air akce	800
Břeclavské svatováclavské slavnosti	28. září – 30. září 2018	open air akce	15.000
Divadelní neděle – O pejskovi a kočičce	21. říjen 2018	divadlo	149
Lampionový průvod	17. listopad 2018	open air akce	1.500
Adventní inspirace	25. listopad 2018	akce	750
Slavnostní rozsvícení vánočního stromu	2. prosince 2018	open air akce	1.500
Mikulášská metelice	5. prosince 2018	open air akce	500
Břeclavské Vánoce	15. – 23. prosinec 2018	open air akce	5.500
Celkem	41.063		

▪ **Novoroční koncert Břeclavského komorního orchestru, 1. 1. 2018**

V podání BKO zazněly slavné filmové melodie v Kině Koruna spolu se slavnostním přípitkem k zahájení nového roku.

▪ **Olafova dětská diskotéka, 17. 2. 2018**

Velká dětská diskotéka, na téma Ledové království, se spoustou her, zábavy a soutěží, která se konala v Domě školství.

▪ **XIX. Reprezentační ples města Břeclavi, 16. 3. 2018**

Reprezentační ples se konal v prostorách KD Delta. Polonézu zatančili studenti Gymnázia Břeclav. Na programu se dále podíleli, v hlavním sále se kapela Red Socks Orchestra, ve foyer Melody Gentlemen. V 1. patře probíhala degustace vín a hrála Cimbálová muzika Slovácko mladší z Mikulčic. V nabídce plesu byl dále raut, diskotéka, fotokoutek a tombola.

▪ **Velikonoční inspirace, 25. 3. 2018**

Pletení pomlázek, kreativní tvořivé dílničky na téma Velikonoc, ale také bohatý doprovodný kulturní program, o který se postaraly dětské folklorní soubory - takové byly Velikonoční inspirace v synagoze si nenechaly ujít stovky návštěvníků.

▪ **Břeclav dětem, 5. 5. 2018**

2. ročník akce, který měl obrovský úspěch již v předchozím roce, se konal na prostranství areálu pod zámek a přilehlé Cyklosféře. Dětem patřilo celé odpoledne, mohly se zastavit na 15 různých stanovištích. Nechyběly ukázky hasičské a policejní techniky, yoyování, lezecká stěna, předváděcí akce traktorů, popelářských vozů, aj. Samotným vrcholem bylo přistání vrtulníku přímo na prostranství pod zámek.

▪ **Moravské dny, 23. 6. – 24. 6. 2018**

Moravské dny jsou spojením festivalu minipivovarů a historického programu, který se uskutečnil v areálu pod zámek. Sobota patřila minipivovarům, kde kulturní program doplnila hudební přehlídka country, blues a rocku. Nedělní program zahájil slavnostní průvod v čele s Joštem moravským v doprovodu moravských rytířů a následoval historický program v areálu pod zámek.

▪ **3. Setkání přátel jižní Moravy, 28. 7. 2018**

3. ročník největšího setkání krojovaných i nekrojovaných přátel folkloru a tradic jižní Moravy se tentokrát uskutečnil v Břeclavi za finanční podpory Jihomoravského kraje. V dopoledních hodinách se konala v areálu pod zámek přehlídka verbuňku v podání mužáků z celého Slovácka. Následoval průvod od Gymnázia Břeclav až pod zámek, kde program pokračoval. Vystoupily dechové hudby, cimbálové muziky, folklorní a pěvecké soubory, aj. Součástí akce byla také výstava děl Lenky Jurečkové v prostorách ICE BORS Areny. V rámci celorepublikových



oslav 100 let od založení Československé republiky se setkání zúčastnili i folkloristé ze Slovenska.

#### ▪ **Slavnosti rajčat, 11. 8. 2018**

Tato oblíbená kulinářská akce, naskýtá návštěvníkům možnost ochutnat a zakoupit tradiční i netradiční pochutiny, jejichž hlavní ingrediencí je rajske jablko.

Kulturní program zahájila cimbálová muzika Břeclavan a v odpoledních hodinách nechyběla kuchařská show herečky Markéty Hrubešové, vystoupení Petera Lipy a Midnight Coffee Session. Pro děti byl přichystán program v podání pouličního cirkusu Kašpaři či malování na obličeji.



#### ▪ **Břeclavské svatováclavské slavnosti, 28. 9. – 30. 9. 2018**

Rok 2018 byl již 27. ročníkem těchto slavností. Tyto slavnosti jsou největším kulturním lákadlem pro místní i turisty. Samotným slavnostem předcházela VII. ročník břeclavského Dřevosochání před Domem školství, jehož tématem byl „Betlém 2“ (sochaři: Josef Fröhlich, Josef Indra, Josef Hodonský a Jan Huňář).

Festival dětských folklorních souborů naznačil dvou změn, a to jednak přesunutím ze zámeckého nádvoří na hlavní podium, ale také změnou termínu z neděle na sobotu. V rámci nedělního odpoledního programu se pak návštěvníkům představily zahraniční dětské folklorní soubory formou vstupů.

### Hlavní program slavností byl následující:

<b>Pátek 28. 9. 2018</b>	<b>Ice Bors Arena:</b> Výstava vín – CM Lašár <b>Areál pod zámek:</b> Stavění máje Festival mladých kapel: <ul style="list-style-type: none"> <li>• Emplane</li> <li>• Bazztaarklan</li> <li>• Chameleon Groove</li> <li>• Five Live</li> </ul>
<b>Sobota 29. 9. 2018</b>	<b>Areál pod zámek:</b> <ul style="list-style-type: none"> <li>• Tradiční jarmark</li> <li>• Fešák Píno a Bóna BON Bóna</li> <li>• MiniDisco show s Dádou</li> <li>• Bobíkova pochoutka</li> <li>• The Candies</li> <li>• Festival dětských folklorních souborů (Břeclavánek, Charvatčánek, Koňárci, Veličánek, Cindruška - Slovensko, Przygoda - Polsko)</li> <li>• N. C. O. D.</li> <li>• E. M. Dancers</li> <li>• Robert Křesťan &amp; Druhá tráva</li> <li>• Activity D. C.</li> <li>• Kristína</li> <li>• Michal Hrůza</li> <li>• Jří Zonyga a Větry z jihu</li> </ul>
<b>Neděle 30. 9. 2018</b>	<b>Centrum města:</b> <ul style="list-style-type: none"> <li>• Hodový krojovaný průvod od Gymnázia Břeclav</li> </ul> <b>Areál pod zámek:</b> <ul style="list-style-type: none"> <li>• NS Břeclavan</li> <li>• Hodová zábava – DH Hovorané</li> <li>• Vystoupení dětských folklorních souborů Cindruška a Przygoda</li> <li>• DH Túfaranka ze Šakvic</li> </ul>

### ▪ Břeclavské Vánoce 2018, 15. – 23. 12. 2018

Devítidenní program Břeclavských Vánoc 2018 se konal na pěší zóně u Gymnázia Břeclav a nabídl bohatý kulturní program. Vánoční jarmark je již nedílnou součástí této akce. O víkendových dnech byly pro děti přichystány dílničky s vánoční tematikou, živý Betlém i ukázky tradičních řemesel.

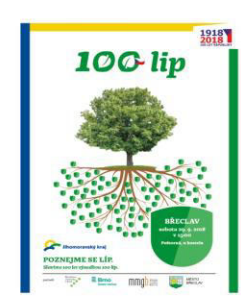
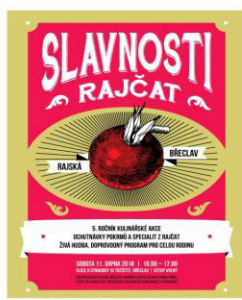
Celý areál parku byl opět krásně vyzdoben. Pod vánočním stromem byl nainstalován Betlém vytvořený dřevořezbářmi v rámci Dřevosochání 2017 a 2018. Nově se mohli návštěvníci vyfotit u andělských křídel, která byla vytvořena jako součást vánoční výzdoby parku. Pokračovalo se také v projektu Vánoční stromeček. Zapojilo se 21 místních škol a školek.

**Program na hlavní scéně byl následující:**

15. 12. 2018	Jarmark, Starostův svařák, DS Charvatčánek, The Candies, Flash Band
16. 12. 2018	Jarmark, Starostův svařák, DFS Koňárci, DNS Břeclavánek, Wráwor
17. 12. 2018	Jarmark, ZUŠ Břeclav, MŠ Hřbitovní
18. 12. 2018	Jarmark, ZŠ Slovácká, MŠ Okružní, MŠ Osvození, ZŠ Komenského
19. 12. 2018	Jarmark, MŠ Břetislavova, MŠ Slovácká, MŠ Na Valtické, ZŠ Na Valtické
20. 12. 2018	Jarmark, MŠ a ZŠ Kupkova, MŠ a ZŠ Kpt. Nálepky, MŠ U Splavu
21. 12. 2018	Jarmark, Zimní kino nejen pro děti
22. 12. 2018	Jarmark, Starostův svařák, Yveta Blanarovičová - vánoční vystoupení, I. V. M., Hrdza
23. 12. 2018	Jarmark, Starostův svařák, Old Stars Břeclav, Štěpánští koledníci, tichý ohňostroj







## **Spolupráce s partnerskými městy**

### **TRNAVA, Slovensko**

Ve dnech 18. a 19. května 2018 se konala veřejná prezentace soutěžních vín v rámci mezinárodní výstavy vín „Vino Tirnavia“ v Trnavě. Akce se zúčastnili nejen zástupci Města Břeclav, ale i místní vinaři Jaroslav Musil, Vojtěch Kuriál a Josef Jankovič se svými víny.

### **ANDRYCHÓW, Polsko**

2. srpna 2018 byla do Andrychowa vyslána delegace k projednání vzájemné výměny soch na kruhové objezdy v rámci obou měst.

Ve dnech 7. až 9. září 2018 byli pozváni zástupci Města Břeclav na partnerské setkání a Dožínkové slavnosti konané v tomto městě. Akce se zúčastnilo vedení Města Břeclav a Městského muzea a galerie Břeclav, aj.

### **ZWENTENDORF, Rakousko**

V rámci dlouholetého partnerství byla pozvána delegace z Zwentendorfu na Moravský den v Břeclavi dne 24. června 2018. Kromě celoročního programu se také projednávala účast pracovníků zwentendorfského úřadu v rámci BSS.

### **LYSÁ NAD LABEM**

Čtyřčlenná delegace z Lysé n. L. přijala pozvání na březnový Reprezentační ples města Břeclavi.

Dne 25. a 26. května 2018 se v Lysé nad Labem uskutečnil 3. ročník městských slavností „Lysá žije“. Za Město Břeclav se této akce zúčastnilo vedení. Na programu se podílel folklorní soubor Old Stars Břeclav.

### **BREZOVÁ POD BRADLOM, Slovensko**

Dne 5. května 2018 se uskutečnila na Bradle v Brezové pod Bradlom Celostátní vzpomínková slavnost u příležitosti 99. výročí tragické smrti generála M. R. Štefánika. Na akci vystoupily členky ženského sboru Slováckého krúžku Charvatčaná.

Dne 17. a 18. srpna 2019, v rámci XXVII. ročníku Brezofského jarmeku pod názvem Slavnosti Sváka Ragana, přijal pozvání do partnerského města místostarosta Břeclavi.

### **Břeclavské svatováclavské slavnosti 2018**

V rámci spolupráce s partnerskými městy Břeclavi byli pozváni zástupci jednotlivých měst na 27. ročník Břeclavských svatováclavských slavností. Přijeli hosté z následujících měst:

- Andrychów (Polsko)
- Lysá nad Labem (Česká republika)
- Brezová pod Bradlom (Slovensko)
- Trnava (Slovensko)
- Zwentendorf (Rakousko)

Pro zástupce partnerských měst byl připraven samostatný program, který zahrnoval propagaci Břeclavi, účast na Břeclavských svatováclavských slavnostech, či slavnostní nedělní oběd.

Na slavnostní nedělní oběd byli také pozváni zástupci ukrajinského města Storozhynets a chorvatského města Novi Vinodolski, se kterými město Břeclav navázalo přátelské vztahy a plánuje s nimi spolupráci v nadcházejících letech.

### 3. ÚSEK PROVOZNÍ A SPRÁVNÍ ČINNOSTI

#### a) Personální oblast

Personální situace v organizaci je stabilizovaná. Rozčlenění zůstává beze změny.

- Muzeum a galerie
- Turistické-informační středisko, kultura a cestovní ruch
- Provozní a správní činnosti

V čele každého úseku stojí samostatný vedoucí, který úsek řídí a zodpovídá za jeho činnost. Vedoucí Úseku muzeum a galerie je současně statutárním zástupcem ředitele, který ho v souladu se zřizovací listinou jmenuje a odvolává, stejně jako ostatní vedoucí úseku. Hlavní účetní a ekonom a účetní jsou v přímém vztahu podřízenosti k řediteli.

Specifikem organizace je sezónnost některých činností a na to bezprostředně navazující zejména průvodcovské služby a služby TIC. Zvýšená potřeba sezónních pracovníků je řešena zpravidla dodavatelskou formou, případně dohodou o provedení práce z řad studentů nebo penzistů.

**Přehled počtu zaměstnanců a platových tříd**

Vzdělání	Počet zaměstnanců				Platová tř.
	Počáteční stav	Přírůstek	Úbytek	Konečný stav	
VŠ	1			1	12
	7			7	11
	1			1	10
	1			1	9
ÚSO	2		-1	1	7
	2		-1	1	8
	5	2	-2	5	9
VYUČEN	1			1	3
	1		-1	0	8
	1	1	-1	1	9
<b>CELKEM</b>	<b>22</b>	<b>3</b>	<b>-6</b>	<b>19</b>	

Z celkového počtu 19 zaměstnanců k 31. 12. 2018 se 3 zaměstnankyně nachází na mateřské nebo rodičovské dovolené.

**Přehled uzavřených dohod o provedení práce (DPP), dohod o pracovní činnosti (DPČ)**

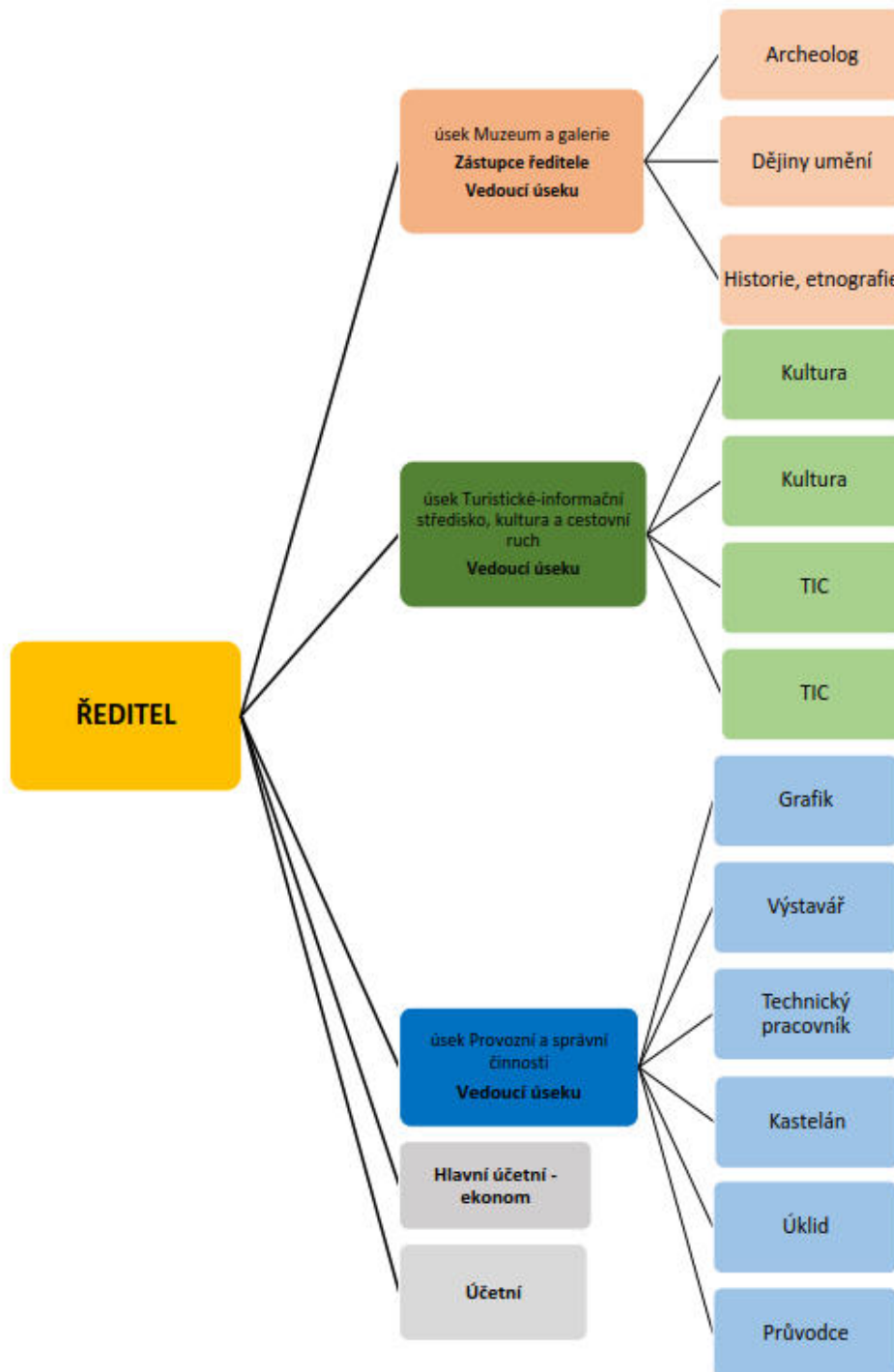
z toho	
Průvodcovská činnost	12
Referent TIC (dotace)	1
Referent TIC	1
Inventarizace majetku	1
Personalistika + mzdy	1
Právní služby	1
Administrace dotací	1
Údržbářské práce	1
<b>Celkem</b>	<b>19</b>

Druh dohody	Počet
DPP	13
DPČ	6

**b) Zahraniční pracovní cesty**

Datum	M ísto	Náklady v Kč
2. 8. 2018	Polsko, Andrychów	298,75 Kč
7. – 10. 9. 2018	Polsko, Andrychów	1.800,05 Kč
<b>Celkem</b>		<b>2.098,80 Kč</b>

### c) Organizační schéma





## 4. Hospodaření organizace

### Celkové hospodaření organizace

Rada města Břeclavi na své 87. schůzi konané 30. 5. 2018 schválila účetní závěrku roku 2017 a rozdělení hospodářského výsledku po zdanění za rok 2017, zisk ve výši Kč 303.369,01 a jeho přiděl do rezervního fondu.

Rada města Břeclavi na své 89. schůzi konané 27. 6. 2018 schválila rozdělení hospodářského výsledku po zdanění za rok 2015, zisk ve výši Kč 226.163,33.

Dne 3. 9. 2018 převzali zástupci Města Břeclav od Městského muzea a galerie Břeclav, příspěvkové organizace movitý majetek – sousoší tří ženských postav s názvem Břeclavské nevěsty, jejichž autorem je sochař František Varga, a to za účelem darování partnerskému městu Andrychów v Polsku.

Rada města Břeclavi na své 5. schůzi dne 16. 1. 2019 schválila konečné ukazatele rozpočtu roku 2018 a schválila převedení části provozních prostředků ve výši Kč 942 tis. do investičního fondu, přičemž celková výše rozpočtu, původně schváleného na 23. zasedání Zastupitelstva dne 11. 12. 2017, zůstala po celý rok zachována.

V průběhu účetního období roku 2018 byl rozpočet organizace navýšen o průtokové provozní účelové dotace, které poskytl Krajský úřad Jihomoravského kraje prostřednictvím zřizovatele. Jednalo se o dotace na Břeclavské svatováclavské slavnosti, na posílení provozu Turistického informačního centra v době turistické sezóny, na akci 3. Setkání přátel Jžní Moravy a na akci Prvorepubliková muzejní noc 2018. Na akce konané v průběhu roku pod názvem Podpora regionálních kulturních tradic - Připomínka významných výročí roku 1918, 1968, 1993 obdržela organizace podporu Ministerstva kultury.

### a) Hlavní činnost

#### Přehled rozpočtových změn 2018 zřizovatel

Rozpočet (v tis. Kč)	Datum	Provozní příspěvek	Mzdový limit	Investice	Celkem
Schválený	10. 01. 2018	9 988	7 012	0	17.000
Změna	xx	0	0	0	0
Upravený		9 988	7 012	0	17.000

#### Přehled rozpočtových změn 2018 – dotace JmK

Rozpočet (v tis. Kč)	Datum schválení	Datum připsání na BÚ	Dotace celkem (provoz)	Celkem
Provoz TIC	17. 05. 2018	01. 08. 2018	50	50
BSS	28. 06. 2018	24. 09. 2018	368	368
3. Setkání přátel JM	31. 05. 2018	01. 08. 2018	250	250
Muzejní noc	14. 06. 2018	15. 12. 2018	43	43
Celkem			711	711

**Přehled rozpočtových změn 2018 – dotace Min. kultury**

Rozpočet (v tis. Kč)	Datum schválení	Datum připsání na BÚ	Dotace celkem (provoz)	Celkem
Provoz TIC	15. 08. 2018	14. 11. 2018	30	30
Celkem			741	741

**b) Hospodářský výsledek organizace**

Celkem (v tis. Kč)	
Náklady	18 897
Výnosy	19 124
Hospodářský výsledek	227

**c) Přehled o tvorbě a čerpání peněžních fondů**

**TVORBA**

Peněžní fondy jsou tvořeny z finančních prostředků v souladu s příslušnými platnými právními předpisy a v souladu se schvalovacím procesem zřizovatele, a to z odpisů:

- z povinného přídělu do FKSP
- z účelových dotací na investice
- zlepšeného výsledku hospodaření
- peněžních darů

**ČERPÁNÍ**

**Fond odměn (v tis. Kč)**

Počáteční zůstatek k 01. 01. 2018	175,7
Převod z hospodářského výsledku	0,0
Čerpání dokrytí mzdového fondu	0,0
Konečný zůstatek k 31. 12. 2018	175,7

**Fond kulturních a sociálních potřeb (v tis. Kč)**

Počáteční zůstatek k 01. 01. 2018	82,0
Příděl do FKSP	140,0
Stravenky zaměstnancům	- 50,0
Penzijní připojištění	0,0
Dárkové poukazy	- 46,0
Konečný zůstatek k 31. 12. 2018	126,0



#### Fond rezervní (v tis. Kč)

Počáteční zůstatek k 01. 01. 2018	743,0
Převod z HV	529,0
Peněžní dary	0,0
Konečný zůstatek k 31. 12. 2018	1 272,0

#### Fond investiční (v tis. Kč)

Počáteční zůstatek k 01. 01. 2018	1 408,0
Odpisy	463,0
Navýšení z dotace JmK	0,0
Navýšení z provozních dotací	942,0
Čerpání	670
Konečný zůstatek k 31. 12. 2018	2 143,0

### d) Kontrolní činnost

**Vnitřní kontrolní systém** v organizaci Městské muzeum a galerie Břeclav, příspěvková organizace byl v roce 2017 tvořen řídicí kontrolou dle zákona 320/2001 Sb. Zákon o finanční kontrole a vyhláškou 416/2004 Sb.

Příkazem operací byl jmenován, na základě pověření, ředitel organizace, který následně jmenoval správce rozpočtu a hlavní účetní. Finanční kontrola se řídí organizační směrnicí č. 02/2016 Oběh účetních dokladů a nastavení vnitřního kontrolního systému příspěvkové organizace.

Předběžná kontrola byla prováděna před zaúčtováním jednotlivých případů. Jako doklad k této kontrole slouží účetní doklady s podpisy určených pracovníků (objednávky, limitované příslib, výpis účetních položek na dokladu k BÚ apod.).

Předběžná kontrola byla prováděna před zaúčtováním jednotlivých případů. Jako doklad k této kontrole slouží účetní doklady s podpisy určených pracovníků (likvidační list faktury, výpis účetních položek na dokladu k BÚ apod.).

Průběžná kontrola byla prováděna ke konci kalendářního měsíce, kde byly v účetním deníku kontrolovány návaznosti jednotlivých účetních případů.

Následná kontrola byla prováděna v účetním deníku po skončení účetních případů.

Vnitřní kontrolní systém tvořily organizační směrnice: např. Organizační řád, Oběh účetních dokladů, Inventarizační řád apod.

V lednu 2018 bylo nezávislým auditorem zahájeno ověření účetní závěrky a přezkoumání hospodaření p. o. za rok 2017.

V souvislosti s auditem účetní závěrky, která byla sestavena v souladu s českými účetními předpisy a skládala se z rozvahy k 31. 12. 2017, výkazu zisku a ztráty za rok končící 31. 12. 2017, včetně příloh, které obsahovaly popis použitých podstatných účetních metod a další vysvětlující informace. Účetní závěrka ve všech významných ohledech podávala věrný a poctivý obraz aktiv a pasiv k 31. 12. 2017,

nákladů, výnosů a výsledku hospodaření za rok končící 31. 12. 2017 v souladu s českými účetními předpisy.

Kontrola hospodaření byla zahájena v prosinci 2017. Přezkoumání oblastí hospodaření bylo provedeno dle ustanovení § 2 odst. 1 zákona č. 420/2004 Sb. a nebyly zjištěny žádné skutečnosti, které by vedly k přesvědčení, že přezkoumávané hospodaření není ve všech významných ohledech v souladu s hledisky přezkoumání hospodaření.

Audity byly ukončeny a zprávy podány dne 30. 4. 2018. Hospodářský výsledek a účetní závěrka za rok 2017 byla schválena RM dne 30. 5. 2018.

Další kontrola proběhla v termínech leden, únor a březen, a to ze strany Oblastního inspektorátu práce pro JmK a Zlínský kraj dle ustanovení § 5 odst. 1 písm. a) zákona č. 251/2005 Sb. o inspekci práce, ve znění pozdějších předpisů a provedla kontrolu období 2015, 2016 a 2017, jejíž předmětem bylo dodržování povinností na úseku náhrad, odměňování zaměstnanců a pracovního poměru nebo dohod o pracích konaných mimo pracovní poměr. V obou případech nebyly zjištěny nedostatky. Veškerá kontrolní zjištění byla odstraněna v průběhu kontroly.

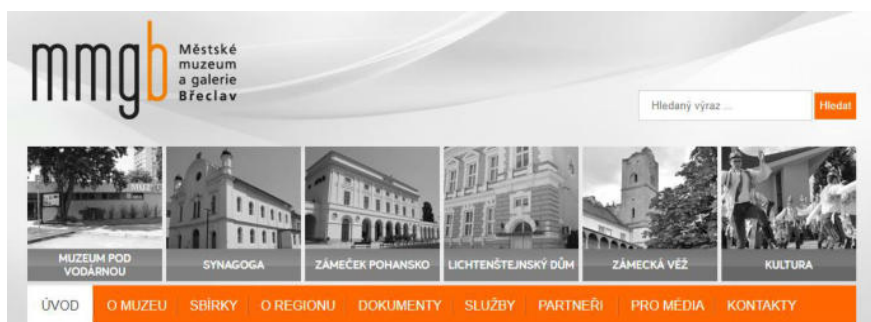
## VI. NÁVŠTĚVNOST INSTITUCE

*Údaje o celkovém počtu návštěvníků v roce 2018*

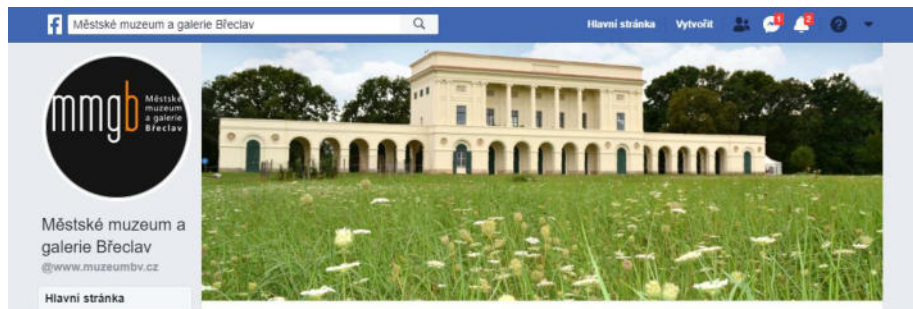
Garant	Typ akce	Počet návštěvníků
Úsek muzeum a galerie	Výstavy a stálé expozice	11.751
	Dílničky, jiné akce	594
	Přednášky, edukační programy	776
	Návštěvnost objektů celkem	15.615
Úsek kultury	Živé kulturní akce	41.063
Turistické informační centrum	Služby turistům	18.046

## VII. PROPAGACE A MARKETING

Propagaci MMGB, jako organizace, prezentujeme na webových stránkách [www.muzeumbv.cz](http://www.muzeumbv.cz). Zde jsou taktéž zveřejňovány pořádané kulturní i muzejní akce. Pro širší propagaci využíváme Facebook pod názvem **Městské muzeum a galerie Břeclav** (<https://www.facebook.com/www.muzeumbv.cz/>)



Dále jsou využívány **výlepové plochy**, případně vyvěšovány **bannery** a také **informační vitríny** MMGB. V tisku využíváme **internetový portál Břeclavského deníku** a **měsíčník RADNÍCI**.



Další webové stránky využívané k propagaci města Břeclavi či služeb Turistického informačního centra jsou: [www.dobreclavi.cz](http://www.dobreclavi.cz) a městský web [www.breclav.eu](http://www.breclav.eu) a již zmíněný **Facebook M M GB a Břeclav**.

### VIII. PROHLÁŠENÍ O PRAVDIVOSTI ÚDAJŮ

Prohlašuji, že údaje uvedené ve „Výroční zprávě“ Městského muzea a galerie Břeclav, příspěvkové organizace za rok 2018 jsou pravdivé a úplné a zpráva byla sepsána dle „Pravidel vztahů města k příspěvkovým organizacím“ schválených dne 5. dubna 2017 s účinností od 1. května 2017.

Břeclav, 6. března 2019

Ing. Petr Dlouhý  
ředitel  
Městské muzeum a galerie Břeclav, příspěvková organizace