



PROGRAM REGENERACE MPZ VALAŠSKÉ KLOBOUKY ČERVEN 2017



Vypracovala: Ing. arch. Stanislava Wewiorová, ČKA 03329, tř. Kpt. Jaroše 21, 602 00 Brno
IČO: 12182931

Telefon: +420 604 792 339, e-mail: wewiorova@volny.cz

Objednatel: Město Valašské Klobouky, Masarykovo náměstí 189,
766 01 Valašské Klobouky, zastoupené starostkou, Mgr. Eliškou Olšákovou

A - ÚVOD

B - VÝCHOZÍ PODKLADY

C - ÚZEMNĚ PLÁNOVACÍ DOKUMENTACE

D - URBANISTICKÝ VÝVOJ, STAVEBNĚ HISTORICKÝ VÝVOJ

E - KOMPLEXNÍ REGENERACE

F - CÍLE A SCÉNÁŘ POSTUPU REGENERACE V LETECH 2017 AŽ 2021

G - VYBRANÉ AKCE REGENERACE V LETECH 2017 AŽ 2021

I - GRAFICKÉ PŘÍLOHY - Srovnávací fotodokumentace historická x současný stav

- Mapové podklady:
1. Ortofotomapa – titulní list
 2. Situace širších vztahů 1:32 000
 3. Hranice MPZ s vyznačením památek
 4. Mapa stabilního katastru z 1828
 5. Mapa stabilního katastru z 1878
 6. Mapa I. vojenského mapování 1783
 7. Mapa II. vojenského mapování
 8. Mapa III. vojenského mapování
 9. Situace památkové klasifikace MPZ
 10. Územní plán zóny
 11. Územní plán - výřez 1:20 000

A - ÚVOD

Program regenerace Městské památkové zóny ve Valašských Kloboukách byl zpracován na základě objednávky města v r. 2017.

Program je zpracován ve smyslu usnesení vlády České republiky ze dne 25. března 1993 č. 209 k „Programu regenerace městských památkových zón (MPZ) a městských památkových rezervací (MPR) České republiky“.

Městskou památkovou zónu vyhláší vyhláškami Ministerstvo kultury České republiky. Jedná se o část města, která je historicky významná. K zajištění památkové ochrany zóny a jejího historického prostředí, které s architektonickými soubory, jednotlivými nemovitými kulturními památkami, strukturou pozemků, pozemními komunikacemi, vodními plochami, vodními toky, trvalými porosty a realizovanými kompozičními záměry vykazují významné kulturní hodnoty, mohou orgány státní památkové péče při svém rozhodování stanovit podmínky, které omezují stavební a jiné úpravy v zóně.

Cílem programu regenerace je aktivizovat města s památkovými zónami nebo rezervacemi k jejich komplexní a koordinované regeneraci. V případech, kdy prostředky města nestačí pokrýt potřeby záchrany památek, uvolňuje ministerstvo kultury ČR z programu regenerace prostředky. Podmínkou pro získání této dotace je zejména zpracovaný a schválený program regenerace, schválená územně plánovací dokumentace a projektová připravenost, dále je podmínkou, aby se město spolu s vlastníkem památky podílelo na její obnově. Program vytváří podmínky pro účelné a hospodárné vynakládání soukromých a veřejných prostředků na opravy obnovu památek.

Území historického jádra města Valašské Klobouky bylo prohlášeno za MPZ ke dni 22. 9. 1995 vyhláškou č. 250/1995 Ministerstva kultury České republiky o prohlášení území historických jader vybraných měst a jejich částí za památkové zóny.

O připojení se k programu regenerace MPR a MPZ rozhodlo Zastupitelstvo města Valašské Klobouky dne 27. 1. 1992

Zpracování programu regenerace MPZ Valašské Klobouky bylo projednáno a schváleno Radou města Valašské Klobouky dne 9. 1. 2017, usnesením č. 66/28/2017.

Hranice MPZ ve Valašských Kloboukách je vymezena parcelami – na severu p. č. 181/2, pokračuje směrem na východ po hranicích parcel č. 4426, 2146/2, 483, 194, 195, 196, 197/1, 198, 200, 201, 202/2, 203/1, 203/2, 4490/1, dále po vodoteči p. č. 4380/1, dále po hranicích parcel č. 267/3, 4338, 279/1, 279/2, 280, 281/1, 282/2, 385, 384, 289/2, 292, 300, 315, 316/1, 320, 325, 328/1, 373, 372, 374, 367/5, 367/6, 892, 272, 4392/1, 393/7, 393/4, 393/8, 393/9, 460, 445/1, 480/1, 480, 494/3, po komunikacích p. č. 4406/1 a 4321/2, dále po hranicích parcel č. 805, 804, 3436/3, 3436/2, 776/2, po komunikacích p. č. 4409, 538/2, po hranicích parcel č. 539, 534/12, 541, 545, 546/1, 695/2, 740, 692/2, 551, 725/3, 554/1, 556/1, 557, 558, 560/1, 562, 567/1, 572/1, 573/1, 576/1, 582/1, 587, 590/1, 591/1, 593/1, 594/1, 596/1, 596/2, 600/1, dále po hranicích parcel č. 605/1, 609, 662/1, 670/1, 659, přes komunikaci p. č. 4362/2, po hranicích parcel č. 3/1, 640/1, 637, 636, po komunikaci p. č. 4400/1, po hranicích parcel č. 26, 628, 626, 627, 625, 624, po komunikaci p. č. 4354, 1521/1, zpět po komunikaci p. č. 4354, 4353/2, 65, 71, 580, 1531/4, 1531/3, 1531/2, 578/2, 578/1, 577, 574, 573, 572, 571, 570, 175/3, 176/6, 175/4, dále se vrací po hranici p. č. 182/1 k parcele 181/2, kde se uzavírá.

MPZ Valašské Klobouky zahrnuje historické centrum města kolem Masarykova náměstí a přilehlých ulic. Součástí MPZ je také historická zástavba dřevěnými domy podél západní strany Brumovské ulice a rozptýlená zástavba podél jižního břehu říčky Brumovky v ul. Koželužská, na západním okraji města prochází MPZ podél ulice Sychrov.

.....
Hlavním cílem regenerace je:

- 1 - záchrana ohrožených objektů a souborů
- 2 - obnova a rekonstrukce systému technické infrastruktury
- 3 - pobídka k opravám, rekonstrukcím a pravidelné údržbě
- 4 - usměrňování způsobu využití objektů
- 5 - péče o urbanistickou a architektonickou úroveň prostředí a zachování historického charakteru města
- 6 - rekonstrukce a úpravy veřejných prostranství, náměstí, nádvorí, ulic a parků, včetně jejich vybavení městským mobiliářem a drobnou architekturou
- 7 - zřizování dopravně zklidněných a pěších zón
- 8 - zastavení vylidňování MPZ
- 9 - podpora kulturních a výchovných činností, které zvyšují a podporují zájem obyvatel podílet se na regeneraci MPZ
- 10 - budování a rozšiřování informačních systémů, včetně seznamu památek
- 11 - zvyšování podílu a zájmu města na záchraně památek
- 12 - věcná a časová koordinace procesu regenerace

Nedílnou součástí Programu jsou i níže uvedené dokumenty:

- Územní plán sídelního útvaru Valašské Klobouky
- Územní plán zóny historického jádra Valašské Klobouky
- Stavebně historický průzkum historického centra MPZ – nebyl dosud zpracován, bude postupně průběžně doplňován pro jednotlivé akce (objekty), alespoň pro nejvýznamnější stavby
- Jmenný seznam nemovitých kulturních památek města

B - VÝCHOZÍ PODKLADY

- 1 – Územní plán Valašské Klobouky 2015 zpracovaný Ing. arch. Jitkou Šimordovou (ČKA 00520)
- 2 – Mapa MPZ z r. 2013
- 3 – NPÚ Památkový katalog
- 4 - Usnesení vlády ČR č. 209 k Programu regenerace MPR A MPZ z 25. 3. 1992
- 5 – Vlastivěda Moravská – II. Místopis, Val. - Kloboucký okres, F. V. Peřinka - 1905
- 6 - <http://valasskeklobouky.cz>
- 7 - <http://www.mza.cz/indikacniskici/index.php>
- 8 - <http://www.chartae-antiquae.cz>
- 9 - <https://www.kr-zlinsky.cz/krajsky-urad-cl-19.html>
- 10 - D - Historie, urbanistický vývoj, stavebně historický vývoj – sestavil ze svých prací Mgr. Petr Odehnal Ph. D.

C - ÚZEMNĚ PLÁNOVACÍ DOKUMENTACE

Územní plán sídelního útvaru Valašské Klobouky je nutným podkladem pro koncepční řízení stavební činnosti a tvorby životního prostředí města, vytvoření předpokladů k zabezpečení trvalého souladu všech přírodních, civilizačních a kulturních hodnot území, se zřetelem na péči o životní prostředí, tj. zajištění trvale udržitelného rozvoje území.

Pořizovatelem územního plánu je MěÚ Val. Klobouky, Stavební odbor, odd. regionálního rozvoje a územního plánu. Územní plán je zpracován pro celé správní území města Valašské Klobouky. Schválený územní plán obsahuje závazné směrnice pro realizaci územních záměrů a umožňuje stavebnímu odboru MÚ kvalifikované rozhodování v procesu územního řízení.

ÚP navrhuje:

- zabezpečení udržitelného rozvoje území. Udržitelný rozvoj se chápe jako vyvážený vztah požadavků kvalitního životního prostředí, sociálních podmínek a podmínek hospodářského rozvoje obce
- koncepci rozvoje území s ohledem na ochranu přírodního a kulturního dědictví, civilizačních hodnot území a ochranu urbanistického, architektonického, kulturního a archeologického dědictví
- vymezení ploch s požadavky na změny v území z důvodů soustředění aktivit místního významu nebo s požadavky na obnovu a opětovné využití území v návaznosti na zastavěné území nebo na plochách s minimálním dopadem na krajinu a ochranu ZPF
- územní plán zachovává sídelní strukturu, řeší její doplnění s ohledem na okolní zástavbu a na krajinu

Prostor historického jádra a přilehlé části města jsou zahrnuty do centrální zastavěné zóny.

- historické jádro má polyfunkční náplň s převažující funkcí bydlení, správních činností a rozvinutou funkcí služeb a občanského vybavení
- v historickém jádru města je nutno důsledně uplatňovat kompoziční záměry územního plánu zóny historického jádra a koordinovat stavební činnost na základě podrobnější územně plánovací dokumentace.

Mapa městské památkové zóny:

- určuje hranici památkové zóny
- označuje objekty památkového zájmu
- označuje objekty památkové ochrany
- vymezuje prostory určující charakter památkové zóny
- vymezuje prostory dotvářející charakter památkové zóny
- označuje plochy určující charakter památkové zóny
- označuje plochy dotvářející charakter památkové zóny
- označuje objekty rušící charakter památkové zóny
- vymezuje plochy památkového zájmu
- vymezuje plochy doplňující charakter památkové zóny
- plošně určuje chráněné památkové objekty

D – HISTORIE, URBANISTICKÝ VÝVOJ, STAVEBNĚ HISTORICKÝ VÝVOJ

Město Valašské Klobouky leží v hornaté krajině moravsko-slovenského pomezí na předělu Vizovické vrchoviny a Bílých Karpat, na pravém břehu říčky Kloboučky, která v Brumově dostává po soutoku s Návojským potokem jméno Brumovka, ta se dále spojuje s Vlárrou, která ústí do Váhu. Rozvodí Váhu a Bečvy se nachází asi 3,5 km severně od města. V současnosti náleží do mikroregionu Jižní Valašsko, který byl ustaven v r. 1999.

I. Počátky Klobouk

Vigilie svatého Matěje léta tisícího třístého čtyřicátého prvního, 20. září 1341. K tomuto dni byla v Olomouci datována listina moravského markraběte Karla, listina, kterou vstoupily Valašské Klobouky do příběhů dějin. Markrabě Karel svěřil úkol kolonizovat tuto pozici centrální část rozsáhlého brumovského pohraničního panství jistému Ješkovi, který je v listině titulován Ješek z Klobúku („*Jesco de Clobuk*“). Jeho úkolem bylo strategicky vhodně doplnit stávající osídlení oblasti, osídlované již v první polovině 13. století: první zmínka, kterou můžeme vztáhnout k hradu Brumovu, je z roku 1224, k roku 1260 čteme (v o století mladším falzu) ve spojení se založením vizovického kláštera o Vlachovicích.

Zakládací listina zaznamenala, že Ješek prokázal markraběti „*milé služby (...) svými pracemi a náklady*“, a to „*při založení a vystavění nových našich vesnic, totiž Klobúku a Poteče, k většímu zlepšení statků našich markrabství moravského*“. Září 1341 tedy jistě není datem založení obou vesnic, nýbrž dokladem ukončení jisté fáze jejich výstavby, jak upozornil Zdeněk Pokluda. S největší pravděpodobností šlo o založení „na zelené louce“, neboť další listina – z roku 1356 – mluví o tom, že údolí trpí neustálými povodněmi. Na návrší nad původní vesnicí proto bylo založeno městečko Nový Klobúk.

Vědci, kteří se zabývají vývojovými změnami klimatu, definovali pojem malý pluvial (z lat. pluvium, déšť). Jde o období trvající několik desítek let, pro která je charakteristická nadměrná srážková činnost. Ve druhém tisíciletí byly vymezeny čtyři malé pluvialy, přičemž druhý v pořadí je ohraničen léty 1310 a 1350. Tedy: Ješek se svými druhy zjevně přišel (odkud?) do neznámých, neprovedených míst (jinak by je nezaskočily povodně), obě vsi založili v údolí řeky, která slibovala poskytovat dostatek vody. Jedna z nich dokonce ležela v místě, jímž protékalo a v němž se stékalo několik potůčků, což také vesnici dalo název: Potočí (Potočie), Potoč – Poteč.

Zeměměřič, který s kolonizátory přišel, nejprve důkladně prozkoumal terén. Jistě nejlepší představu mohl získat pohledem z vrchů Královec a Jeleňovská. Obě vesnice byly založeny kolmo ke komunikaci procházející údolím táhnoucím se od Vlárského průsmyku k Pobečví (řekněme od Brumova ke

Vsetínu), údolím, do kterého ústí i Lyský průsmyk, údolím, jímž právě v těch místech protéká řeka dnes zvaná Klobučka. Osou nových vsí měly být přítoky této řeky, přičemž tyto přítoky byly obklopeny pozemky s relativně dobrou půdou. Typologicky se vesnice s takovou strukturou uspořádání usedlostí charakterizují jako vesnice ulicové, neboť cesta při potoku, podél níž byly usedlosti z obou stran štítově seřazeny, měla jen místní význam. O vyměřené návsi nelze v obou případech mluvit, její funkci ale samozřejmě plnil prostor mezi řadami usedlostí.

Za svou práci obdržel Ješek od markraběte dědičně kloboucko-potečské rychtářství („*Judicium predictarum villarum novarum Clobuk et Potecz*“) a k tomu ještě třetinu příjmů ze soudu, svobodnou lánovou usedlost, dále „*mlýn o jednom složení, rybník, krčmu, jatku, jednoho kováře, lázeň, ševce a dva podruhy v Klobúku, podobně v Poteči, čtyři obyvatelé v Klobúku, podobně v Poteči, kteří třikrát za rok tomu kterému rychtáři dary přinášejí*“. Dále mohl svobodně užívat háje, „*také lovit ryby ve vodách*“ a jeho majetek byl osvobozen od poplatků a desátků.

Markrabě Karel věnoval velkou pozornost péči o královské statky a důchody, jedním z jeho prvních vládních činů ostatně bylo vykupování královských hradů a panství ze zástav. Jestliže se 19. dubna 1342 zastavil Karel na brumovském hradě (nechal zde dokonce vyhotovit dvě listiny), je možné předpokládat, že si prohlédl i dílo Ješka, který se tituloval podle své sídelní vsi – z Klobúku.

O patnáct let později, na vigilií svaté Trojice léta tisícího třístého padesátého šestého, tedy 18. června 1356, byla vydána v Brně markrabětem Janem Jindřichem (markrabětem v letech 1350–1375) další listina, která nařizovala vystavět na návrší nad dosavadním „*městečkem*“ (oppidum) městečko nové, Nový Klobúk, „*se zachováním dne trhovního*“. Jak již bylo řečeno, jako důvod pro nové založení jsou uvedeny časté povodně, kterými údolí trpělo. Nový Klobúk byl vybaven právy, která užívalo město Hradiště.

Markrabě Jan Jindřich je znám svou péčí, kterou věnoval rozvoji markraběcího majetku. Pokračoval ve snaze svého bratra vykupovat majetky, které kdysi zastavil jejich otec, přikupoval také majetky další: tvrze, hrady, města, městečka a vesnice. Za vlády Jana Jindřicha se například počet markraběcích vesnic zdvojnásobil, počet markraběcích městeček se dokonce téměř ztrojnásobil. Některé vesnice povýšil na městečka a dokonce je znám i případ, kdy Jan Jindřich „sám“ založil nové město či městečko. Tím případem je právě Nový Klobúk.

Nový Klobúk vytváří s kostelem a Starým Klobúkem těsný trojúhelník, nejvýše položen je kostel, stojící na návrší nad Starým Klobúkem. Prostor náměstí Nového Klobúku, které se svažuje k jihovýchodu, byl velmi velkoryse vyměřen: severovýchodní a jihozápadní strana měří asi 140 m, jihovýchodní a severozápadní strana asi 130 m, celkem tedy přibližně 18200 m². Jihovýchodní strana náměstí je rovnoběžná s komunikací mířící dále k jihu, k Brumovu. Prostor před jihozápadní stranou náměstí je součástí komunikace směřující dále na východ od Klobouk. Srovnáme-li výměru klobouckého náměstí s náměstími jiných lokalit, vidíme, že bylo náměstí Nového Klobúku předimenzováno a že nové založení mělo zřejmě městské ambice.

Zakladatelský záměr není v listině jasně dosvědčen. Skutečnost, že městečko bylo vysazeno k roku 1356 znovu a ke všemu nadáno i poměrně rozsáhlými právy (a že přitom původní osada nezanikla a fungovala dál), lze vysvětlit takto. Časté povodně nebyly jediným důvodem k založení Nového Klobúku, vždyť nápor dešťů malého pluvialu již dozníval, jen záminkou, jedním z podnětů k nové, s ohledem na dispozici a rozlohu náměstí můžeme dokonce říci velkolepé lokaci. K založení městečka, které mělo hrát v tvořící se síti obcí brumovského panství ústřední roli, roli centra nejen náboženského a kulturního (fara), ale především hospodářského (rozsáhlé čtvercové náměstí, které poskytovalo ideální prostor pro trhy) a také soudního (hrdelní právo).

Výklad o záměru vytvořit z Klobúku jakési centrum podporuje jednak to, že někdejší ves, nyní zvaná Starý Klobúk, je již v lokační listině z roku 1356 jmenována jako městečko, přičemž listina výslovně zmiňuje i zdejší trhy, jednak to, že za Karla a Jana Jindřicha byl existenčně zajištěn kloboucký farní kostel svatého Kříže, jak se dozvídáme z pozdější listiny krále Vladislava (1497). Vystavoval-li nějaký dokument pro kloboucký kostel ještě Karel, stalo se tak před rokem 1350. A tedy již před tímto datem se Klobúk zjevně stal městečkem. Ulicová dispozice někdejší vsi nemohla poskytovat dostatečný prostor pro evidentně se rozvíjející trhy. Lze předpokládat, že obrovská výměra náměstí souvisela se

záměrem vybudovat při Lyském a Vlárském průsmyku velký trh, který by byl centrem obchodu mezi východní Moravou a přilehlou částí Uher. K roku 1400 byla další nejbližší moravská města či městečka jihozápadně Slavičín (vzdálený asi 11 km vzdušnou čarou) a Uherský Brod (asi 25 km vzdušnou čarou), severně Vsetín (asi 23 km vzdušnou čarou) a severozápadně Zlín (asi 28 km vzdušnou čarou).

A byl to znovu Ješek, kdo pečoval o výstavbu nového městečka, Nového Klobúku. Výstavba nového městečka přitom obnášela i to, že muselo dojít i k novému vyměření Starého Klobúku, což „odnesla“ především pravobřežní část původního městečka. Akt také výrazně omezil vlastní zemědělské zázemí obou lokalit. Část hospodářů Nového Klobúku tvořili obyvatelé Starého Klobúku, jak naznačuje i listina z roku 1407, která upravuje platy „*lidem, ješto se z Klobúk na nové město vysadili*“. K ulehčení novým hospodářům stanovil roku 1356 markrabě pětiletou svobodu od poplatků, „*v obecné češtině lhůta zvanou*“.

Vzhledem k tomu, že ve vsi Poteč bylo při zakládání vesnice vyměřeno patnáct lánů (usedlostí) a že Starý i Nový Klobúk měly dohromady také patnáct lánů, vznikl Nový Klobúk v ploše Starého Klobúku. Ke konci 16. století lze vysledovat v prostoru města 52 usedlostí, na předměstí pak 122. Čtyři vstupy do města byly chráněny branami. Návrší za severozápadní stranou náměstí, kde stál kostel obklopený hřbitovem, bylo jistě také ohrazeno dřevěnou palisádou.

Aktem z roku 1356 tedy vzniklo jakési dvojměstí, Starý Klobúk a Nový Klobúk. Od prvopočátku to ale byl nerovný vztah. Nové městečko, velkoryse vyměřené (na úkor starého) a právy obdařené, zcela zastínilo městečko staré. Čím více se Nový Klobúk rozvíjel, tím více byl Starý Klobúk vnímán jako jakési předměstí městečka nového. O městě a předměstí hovoří i listiny Adama z Lomnice z roku 1540, takto člení Klobouky i pozemková kniha z konce 16. století.

A že byly obě obce záhy vnímány jako jeden celek, ukazuje, že se ze dvou Klobúků staly Klobouky. Obě listiny ze závěru roku 1404 (23. a 26. prosince) hovoří jen o „*Klobúku*“, jako Klobouky (plurál) jmenuje někdejší Starý Klobúk listina (již česky psaná) markraběte Jošta z 30. dubna 1407, kterou byly upraveny poplatky klobouckých obyvatel („*lidem, ješto se z Klobúk na nové město vysadili*“). Platy měly být odváděny ve dvou termínech, na sv. Jiří a na sv. Václava: z domů „*krčemných*“ se měly odvádět celkem dvě hřivny a k tomu 16 grošů ročně, domy bez krčem měly platit půl hřivny a k tomu dva groše. V úhrnu šlo jistě o navýšení platů, což by mohlo ukazovat na to, že se hospodářská síla městečka během druhé poloviny 14. století stabilizovala. Obecně lze říci, že peníze na zaplacení peněžního úroku byly získány prodejem jen nevelké části zemědělcovy úrody, šlo o méně než 5–10%.

Důležitou listinu dostalo městečko 23. prosince 1404: markrabě Jošt jí udělil městečku právo konat výroční trh, který se měl konat vždy o svaté Kateřině a trvat měl čtrnáct dnů.

Situaci na Moravě konce 14. a počátku 15. století výrazně ovlivňovaly války mezi markrabaty Joštem a Prokopem, které ukončila až Prokopova smrt roku 1405. Markrabě Jošt obětoval své mocenské politice značnou část markraběcího majetku, zbavoval se především středních a menších majetků. Městečka Starý Klobúk a Nový Klobúk za jeho vlády zůstávala markraběcím majetkem, pouze s výjimkou krátkého údobí na přelomu 14. a 15. století, když bylo roku 1399 dáno brumovské panství do zástavy. Jak ale ukazuje jedna z výše citovaných listin, v prosinci 1404 opět disponoval tímto majetkem moravský markrabě.

V nastalé bouřlivé epoše husitské se Klobučané snažili zajistit svá práva. Král Zikmund jim vyhověl, když dne 14. dubna 1421 vydal v Uherském Brodě listinu potvrzující městečku všechna předchozí privilegia udělená markrabaty Janem Jindřichem a Joštem. Zikmund se od počátku března do poloviny května roku 1421 zdržoval na Moravě, jeho pobyt byl naplněn řadou aktivit směřujících k naplnění dvou hlavních cílů: jednak připravoval nové velké křížácké tažení do Čech, jednak se snažil zachránit situaci na Moravě. Pobyt ve Znojmě, Brně, Olomouci, Uherském Brodě a Uherském Hradišti byly provázeny četným potvrzováním a udělováním privilegií.

Listinou z 24. února 1423 pak Zikmund vyřešil problematické trvání „dvojměstí“ a nařídil spojit „*oboji Klobúk*“ v jeden celek řízený jedním rychtářem a sborem konšelů. Dokladem toho, že Klobouky svým charakterem překračovaly charakter běžného městečka, je i vazba „*civitatum seu oppidorum*“ v této listině. Klobouky sice nebyly povýšeny na město, ale akt spojení dvou městeček, z nichž jedno mělo již delší čas tvář „předměstí“ toho druhého, jistě sváděl k takovému „zakolísání“. Přesné rozlišení pojmů

město a městečko nebylo, jak známo, ve středověku zcela ustáleno, docházelo proto někdy ke kolísání. Jak ukázal Zdeněk Pokluda, v případě Klobouk toto kolísání ustává před polovinou 16. století, nicméně ještě počátkem 17. století se výjimečně objevuje označení Klobouk jako městečka.

Na otázku, jak dlouho byly Klobouky a Poteč pod jedním rychtářem, je těžká odpověď. Prameny mlčí. Ještě 26. prosince 1404 stvrdil markrabě Jošt platnost privilegia z roku 1341 a souhlasil s tím, že dotčenou dědičnou rychtu koupil Jan Jelenek. Dále můžeme jen usuzovat, že k rozdělení rychty mohlo dojít v důsledku aktu z roku 1423, kdy král Zikmund nařídil spojit Starý a Nový Klobúk v jeden celek. Samostatného potečského rychtáře, jenž byl na jihovýchodní Moravě spíše nazýván fojt, nalézáme v pramenech až počátkem 16. století (1516).

A co se nám zachovalo z Klobouk 14. a 15. století? Především základ půdorysu města, na někdejší Starý Klobúk dokonce dodnes odkazuje pomístní název Staré město. Dále pak je dochováno jádro kostela.

Chránová stavba se nachází v mírném svahu severozápadně nad náměstím. V roce 2001 proběhly v kostele stavební práce, které umožnily nahlédnout do počátků jeho stavebního vývoje. Především bylo rozpoznáno středověké jádro stavby, a to v rozsahu původní chránové lodi. Středověkou stavbu zvenčí označuje průběžná soklová římsa sekaná z pískovce, která obíhá zřejmě celý obvod lodi až po nasazení pozdějších bočních kaplí, včetně odstupněného diagonálního opěrného pilíře na severozápadním nároží. Zvenčí je také patrný náběh osově symetrického diagonálního pilíře, vzpírajícího jihozápadní nároží lodi (pilíř byl z větší části odstraněn při vložení pozdější přístavby vnějšího schodiště na kůr).

Součástí původní stavby byl zřejmě i vstup vybavený kamenným ostěním půlkruhového či velmi mírně hrotitého tvaru v jižní straně lodi. Nad východním oknem jižní zdi lodi byl v 50. letech 20. století po sejmutí omítek obnažen mírně hrotitý okenní záklenek. Toto dovoluje předpokládat, že jižní obvodová zeď lodi je v dnešní dochované výšce středověkého původu.

Významné nálezy skrývaly obě boční kaple. V severní jsme odkryli korunu kamenné, asi jeden metr silné zdi směřující k severu (severní zakončení zdi nebylo zjištěno). V jižní kapli byla obnažena koruna mohutnější, asi 1,5 metru silné zdi, která se zdá být základem diagonálního pilíře vzpírajícího jihovýchodní nároží lodi. Z těchto poznatků lze dovozovat, že původní loď měla vnější rozměry asi 11 x 17 m o síle zdiva asi jeden metr. Západní průčelí patrně završoval strmý trojúhelníkový štít, jehož spodní část je také dochována.

II. Město, nebo městečko?

Poddanská města a městečka prožívala v závěru 15. a v první polovině 16. století mimořádně dynamický rozvoj. Na každém větším šlechtickém panství usilovala vrchnost o založení vlastního poddanského města nebo městečka. Ta ovšem potřebovala své vlastní spádové oblasti, v nichž měly produkty měst a městeček odbyt. Povýšení tedy většinou dovršovala hospodářský vývoj té které lokality. Petr Vorel označil zakládání poddanských měst spolu s rybníkářstvím a důlním podnikáním za z hlediska výnosu nejefektivnější aktivity šlechtického podnikání první poloviny 16. století.

Klobouky nebyly na město jednorázově povýšeny, tato změna se uskutečnila vývojem. Jistě v tom nemálo působila skutečnost, že Klobouky neměly hradby, což nenaplnovalo středověkou představu o „městě“. (Právě v případech, kdy lokalita nenaplnovala tuto představu, se objevuje terminologické kolísání.) Jaroslav Marek dospěl k závěru, že ani současníci neměli u některých lokalit jasnou představu o tom, zda jde o město či městečko, a že jim hranice mezi městy a městečky nebyly zcela zřejmé. O tom, jak byla obec nazývána, rozhodovala skutečná (ekonomická, správní a sociální) funkce lokality. K roku 1500 napočítal Marek na Moravě 44 měst (včetně sedmi méně jasných případů), k roku 1600 63, mezi nimi nově i Valašské Klobouky, Vizovice či Zlín. Nová města se významně koncentrovala na linii postupující od střední Moravy na jihovýchod k hraničnímu horskému pásu.

Důležitým znakem měst byly mimo jiného hradby a právo svobodně odkazovat majetek. Klobouky sice neměly mohutné hradby, nicméně v listině krále Vladislava z roku 1510 čteme: *„A také poněvadž toho zprávu máme, že by nahoře psaní obyvatelé městečka Klobúk též vohradili a na mosty i opravování cest mnohé náklady činili a činiti musejí, (...) tuto jsme jim milost učiniti ráčili, (...) vysazujeme jim v témž*

městečku clo neboližto mostné tak a na ten způsob, aby oni od každého, ktožkolvěk s vozy nákladními kupeckými a neb jinými tržními tudy jezdití a pracovati a neb koně honiti budú, aby od každého koně po jednom vídeňském penízi brali a brátí mohli“. Rozsah ohrazení stejně jako jeho podobu ovšem neznáme, snad šlo o dřevěné palisády s branami při vstupech do města: v roce 1580 pan Zdeněk Kavka z Říčan daroval „*k věži a neb opravám bran*“ nemalou sumu 100 zl. (věž byla míněna věž kostelní).

A co se týká práva volně odkazovat majetek, práva odúmrti, to daroval Kloboukům až pan Adam z Lomnice 10. února, respektive 13. května roku 1540.

Klobouky sice byly na počátku 16. století městečkem, ale 28. října 1510 jim byl udělen králem Vladislavem již třetí jarmark, a to o Smrtné neděli, měl trvat osm dní. A tři trhy počátkem 16. století, to bylo na městečko dost. Na tomto místě se nabízí otázka, kdy byl konán první trh, který mělo městečko už před rokem 1356 (či dokonce 1350)? Konal se po 4. neděli velikonoční a v rozložení trhů v roce jej doplnily na sklonku podzimu budoucí výroční trh svatokateřinský (1404) a předvelikonoční trh o Smrtné neděli (1510). Týdenní trh se konal ve středu, a to pravděpodobně již od dob před rokem 1356 (respektive 1350), neboť privilegii z let 1404 a 1510 udělen nebyl.

Velkou měrou se na tom, jak byly Klobouky vnímány, podílela také skutečnost, že šlo o náboženské a kulturní (farní kostel, městská škola doložená již ve druhé polovině 16. století, roku 1599 město prodalo „*školu starú*“), hospodářské a soudní centrum panství, hrdelní pravomoc vykonávali kloboučtí konšelé už v 16. století v rozsahu celého brumovského panství. Klobouky měly nejen rozlehlé náměstí tvořící se svým zázemím vlastní „*město*“ (či „*městečko*“), ale poměrně rychle se rozrůstalo i „*předměstí*“.

Počátkem 16. století, v roce 1516, bylo v Kloboukách 101 usedlostí (berni tehdy odvedli „*Václav, konšel, Emrich Plichta na místě fojta*“), zatímco například v Brumově jich měli pouhých 26. Ovšem během 16. století se počet klobouckých usedlostí navýšil na 174, Brumov měl snad šest desítek usedlostí. Dokladem dynamického růstu počtu obyvatelstva ve městě je ostatně i budování nového hřbitova počátkem 17. století.

Demografickému růstu Klobouk v 16. století odpovídal jistě i rozvoj řemeslné výroby. Z druhé poloviny 15. století máme zprávy o krejčím či kramářce (1483), koncem 15. či počátkem 16. století získali nadání cechu kloboučtí řezníci, v druhé polovině 16. století fungovaly v Kloboukách také cechy ševců a především soukeníků, řemesla, kterému se na Moravě dařilo. Zemědělská výroba byla ovšem nadále důležitou složkou hospodaření klobouckých měšťanů. – K cenným klobouckým výsadám patřilo i právo vařit pivo a šenkovat víno.

Některé pramenné zmínky ukazují na rozsah a rozvoj kloboucké samosprávy. Jestliže z listin z let 1421 a 1423 vystupuje v čele představitelů městečka ještě rychtář, v roce 1483 se o naučení do Hradiště obraceli již jen „*konšelé z Klobúk*“. Vedle toho svědčí o pozici městské rady i titulatura v naučení, které lze datovat do let 1460–1470, „*Magister consulum et jurati in Klobúk*“. Kloboucký purkmistr Vach tehdy přijal do vězení od jistého Kolše Jana z Bánova jako „*jistce dluhu*“, k vězněnému Janovi se ale purkmistr choval příliš benevolentně, až se stalo, že vězeň utekl: „*přeslyšání svědomí*“ tehdy provedla „*stará i nová rada*“, fojt je zde přímo zmiňován jako vykonavatel vůle radních, k ruce mu byl „*posel městský*“. Rychtář poklesl na vykonavatele moci rady a hlavními představiteli města se stali purkmistr a konšelé. Podle listiny krále Vladislava II. vydané v roce 1497 bylo klobouckých radních „*od dávných časů*“ dvanáct.

Důležitým znakem samosprávy města byla radnice, sídlo městské rady, která byla v Kloboukách postavena někdy v polovině 16. století, první zmínku o „*rathúzu*“ situovaném přímo do centra rozlehlého náměstí čteme k roku 1567. Radnice (kamenná) a kostel byly dominantními stavbami města, které jistě měly odrážet jeho význam.

Všechny tyto faktory bezesporu sehrály svou roli v prosazování vnímání Klobouk jako města. Za oficiální stvrzení a snad i dovršení tohoto vývoje a za významné pozvednutí prestiže města pak můžeme považovat rok 1579, kdy se na základě žádosti pana Zdeňka Kavky z Říčan Kloboukům dostalo od císaře Rudolfa II. práva pečeti červeným voskem. Zároveň přidal císař městu čtvrtý trh, „*totiž v úterý po na víru obrácení svatého Pavla*“, a „*trhy svobodné přes celý půst každého roku na prodávání a kupování koní v každém pondělí*“.

III. 1600–1850

Období 17. století a prvního desetiletí 18. století přineslo téměř v každé generaci válečné události, které ve svém důsledku vrhly na město i přilehlý region stopadesátiletá stín. Bočkovci, události třicetileté války, vpády Turků a Tatarů na podzim roku 1663, nájezdy uherských povstalců vedených Imrichem Tökölym v letech 1680 a 1683 a posléze ještě opakované nájezdy uherských povstalců v letech 1704 až 1710 vedených tentokrát Františkem II. Rákóczym... Hospodářská stagnace atd. Cenným dokladem ožívání hospodářského života Klobouk je například dům čp. 105 z počátku dvacátých let 18. století, z roku 1747 je pak socha sv. Jana Nepomuckého.

Ve druhé polovině 18. století však Klobouky prožívají výjimečné období vzestupu soukenického řemesla: k roku 1800 bylo v Kloboukách registrováno 509 soukenických mistrů, což bylo statisticky nejvíc na celé Moravě. Hospodářská krize, která dolehla na Evropu po napoleonských válkách, dostihla přirozeně i kloboucké soukeníky. V době krize se soukeníci začali zaměřovat na výrobu houní, flanelu a dek z hrubé vlny. A třebaže řemeslné soukenictví nadále upadalo, domácká (neřemeslná) výroba na vesnicích se držela. Cechovní řemeslo postupně snižovalo svou úroveň v objemu produkce i v její kvalitě. Cechovní řemeslníci nestačili držet krok s modernizací strojů a technologie, přeorientovali se na hrubší sukna pro venkovský trh, postupně mizela i specializace a každý soukeník se snažil sám obsáhnout co nejvíce úkonů. „Severní“ východomoravská města ovšem udržela kvalitu sukna a jeho evropskou úroveň, vzestupná tradice jejich cechů vyústila do forem moderního průmyslu (Nový Jičín). Zbylí soukeníci v Bojkovicích, Kloboukách, Vizovicích, Vsetíně a Zlíně drželi svá odbytiště na východní Moravě kvalitou zboží, navíc si drželi pozice na trzích ve středním Pováží a horním toku Nity. Také odtud je ale záhy začalo vytěsňovat lacinější zboží z továren. Klobouky se tedy z větší části přeorientovaly na výrobu papučí, zbylá soukenická produkce napomáhala k udržení lidového kroje na Valašskokloboucku a v oblasti Bečvy. Do konce 80. let 19. století byla východomoravská sukna vytlačena ze všech trhů... K roku 1880 bylo nicméně v Kloboukách činných 29 soukeníků s 350 dělníky a k roku 1889 80 soukeníků se 40 tovaryši. Po roce 1848 se z „jižních“ soukenických středisek udržely v zásadě pouze Valašské Klobouky, protože se z větší části dokázaly přeorientovat na papučářství. Zároveň ovšem již před polovinou 19. století zaznamenáváme také významný vzestup klobouckého koželužství.

Stav osídlení Klobouk, zachycený k roku 1828 na tzv. indikační skice, dal základ pro vymezení areálu městské památkové zóny.

IV. 1850–1914: Michal Urbánek a Hubert Gessner

Od roku 1850 do prvních let 20. století byly v Kloboukách jako veřejné stavby realizovány tzv. okresní dům (čp. 275, projekt 1–2/1855, kolaudace 9–10/1856), kaple svatých Cyrila a Metoděje (projekt 7–8/1863, vysvěcení 5. 7. 1864), činžovní dům čp. 107 (projekt 4–5/1873, kolaudace 25. 11. 1874), měšťanská škola (čp. 108, projekt 4–5/1873, kolaudace 20. 6. 1874), činžovní dům čp. 259 (projekt 12/1892, stavba 1893–1894, kolaudace 30. 7. 1895) a budova obecné a měšťanských škol (čp. 60, projekt 10/1904, stavba 1906–1907, kolaudace 13. 9. 1907); k tomu lze připočítat i zájezdní hostinec občanské záložny (čp. 40, projekt 5/1895, kolaudace 16. 1. 1896). První jmenovaný objekt je kompletní prací stavitele Františka Růžičky z Napajedel, činžovní dům čp. 259 projektoval Jan Malek, stavitelský mistr z Uherského Brodu. Všechny ostatní jmenované stavby projektoval a případně také stavebně realizoval (čp. 259 stavebně realizoval) Michal Urbánek starší, nebo Michal Urbánek mladší. Vedle toho projektoval Urbánek mladší také významné soukromé stavby, mimo jiné domy klobouckých starostů Antonína Matyáše a Františka Šerého nebo dům obchodníka Bedřicha Genserka. Otevřenou otázkou zůstává případný Urbánkův podíl na četných malých novostavbách, vyrůstajících zejména v části Staré město po požáru Klobouk z konce července 1896.

Vedle veřejné potřeby a pohnutek řekněme ekonomických, reprezentativních a prestižních byly důležitým impulzem k novostavbám požáry. Požár z 25. září 1866 zásadně proměnil vzhled Potečské ulice, v jeho důsledku vznikla mimo jiné řada obdobně řešených rozlehlých objektů valašskoklobouckých koželužských rodin (z nich čp. 224 je dnes nemovitou kulturní památkou). Část

Potečské ulice a především Staré město pak změnil požár z 29. července 1896, označovaný za jeden z největších na Moravě v 19. století.

Od 70. let 19. století se začínají v Kloboukách – a především na náměstí – objevovat v daných poměrech reprezentativní stavby místní honorace: čp. 165 (na pamětní desce umístěné v průchodu domu čteme: *Erbaut / im Jahre 1875 vom / k. k. Kreisfiskus / Dr. Josef Pechanetz / zum Andenken an ihn und seine / Eltern*), domy obchodníků Antonína Zimy (čp. 170) a Jana Horného (čp. 189), starosty Františka Bratmanna (čp. 171), obchodníka Bedřicha Genserka (čp. 563) a barvíře Jana Pechance (čp. 99), po požáru z léta 1896 k nim brzy přibýly také domy Josefa Šerého (čp. 46, projekt již 6/1896), obchodníka Pinkuse Löwiho (honosné čp. 167), Františka Šerého (čp. 172), novostavba domu Jana Horného (čp. 189) a činžovní dům Antonína Matyáše (čp. 182). – Rychlý stavební vzestup, související s poměrně prudkým rozvojem hospodářství, zasáhl prakticky všechna města. Budovy úřadů, škol či nemocnic, činžovní domy, tovární objekty...

Michal Urbánek mladší se roku 1882 přestěhoval do Vsetína, kde byl na dlouhá léta jediným stavitelem. Již v roce 1893 vidíme na klobouckém materiálu spolupráci Michala Urbánka mladšího a Františka Nováka z Vizovic, razítka firmy spojující Urbánka a Nováka nalezneme v Kloboukách ještě v listopadu 1897: Michal Urbánek se spojil s vizovickým stavitelem, aby pokryli i oblast Valašskokloboucka, kde stavebních aktivit přibývalo (a to měl ještě přijít již zmiňovaný požár).

V letech 1903–1907 Michal Urbánek vystupoval při stavbě kloboucké školy jako společník s Eduardem Hlaváčem, na razítku čteme: „*Eduard Hlaváč a architekt Michal Urbánek / stavitelé / Val. Klobouky, Morava, Vsetín*“. Hlaváč se v Kloboukách etabloval a po praxi u Michala Urbánka se osamostatnil. Z jeho díla, zprvu charakteristického především plochým geometrickým dekorem fasád, blízkým tvorbě Michala Urbánka staršího, lze na náměstí dodnes vidět – byť již po několika více či méně úspěšných opravách a rekonstrukcích – čp. 41 (někdejší pošta), čp. 112 stavěné pro Františka Sušila (projekt 1906) a čp. 184 stavěné pro obchodníka Karla Koziela (projekt 4/1901). Z Hlaváčova díla ale nesmíme zapomenout ani na jeho vlastní dům čp. 255 (projekt 3/1905) a hospodu pod Borošínem (čp. 575, projekt 10/1906); ze staveb již zmizelých připomeňme například správní budovu továrny Františka Šerého. Všechny uvedené Hlaváčovy stavby vznikly v první dekádě 20. století.

Dvě generace Urbánků se tedy významně podílely na někdejších – i současném – vzhledu Klobouk, otec a syn realizovali s výjimkou tzv. okresního domu čp. 275 nejen všechny tehdejší zásadní veřejné novostavby, ale také řadu privátních zakázek pro zámožné měšťany, totiž obchodníky i někdejší či budoucí starosty města. Poněkud stereotypní, šablonovitý, rutinní a nepříliš invenční přístup, historizující tvarosloví i pojetí hmoty staveb Michala Urbánka mladšího řadí jeho projekty do dobového průměru. Tento fakt vynikl o to víc, že v době, kdy v Kloboukách realizoval nejvíce prací – v letech 1895 až 1897, vyrůstají ve městě svěží a působivé stavby Huberta Gessnera.

Architekt Hubert Jan Karel Gessner se narodil ve Valašských Kloboukách 20. října 1871 jako čtvrté z pěti dětí klobouckého krásnobarvíře a poštmistra Karla Gessnera a jeho ženy Amálie rozené Čákové. Dne 15. září 1879 se jim narodil ještě syn František Karel, který se také věnoval architektuře, v letech 1903–1906 studoval také na vídeňské akademii u Otto Wagnera a s bratrem Hubertem na některých projektech spolupracoval.

V Kloboukách Hubert Gessner absolvoval měšťanskou školu, poté v letech 1885–1889 studoval na státní německé průmyslové škole v Brně. V období 1889–1891 absolvoval praxi u stavitele Otto Zemana v Bystřici pod Hostýnem, v letech 1891–1894 působil jako stavbyvedoucí a stavební kreslič u firmy Julius Lundwall v Opavě a od března do září 1894 byl vedoucím stavby u stavitele Ernsta Zuberu v Moravské Ostravě. A v letech 1894–1898 studoval v nově otevřeném atelieru Otto Wagnera na Akademii výtvarných umění ve Vídni.

Hubert Gessner je znám především jako jeden z věrných žáků profesora Otto Wagnera a je také považován za jednoho z nejvýznamnějších Wagnerových žáků. Již na konci prvního ročníku Wagnerovy speciálky, v červnu 1895, Gessner projektoval dům pro jiného valašskoklobouckého rodáka a významného vídeňského podnikatele Josefa Bratmanna. Dům byl dokončen v srpnu 1896: jedná se o vůbec první secesní stavbu na území České republiky. Gessner, považovaný za jednoho z nejvýznamnějších středoevropských architektů první poloviny 20. století, v rodném městě realizoval

také čp. 177 (zájezdni hostinec Františka Bratmanna, projekt z roku 1896), čp. 189 (dům Jana Horného, spolu s Otokarem Bémem, 1896/1897), čp. 249 (dům Františka Růžičky, spolu s bratrem Františkem, 1907) a čp. 39 (občanská záložna, spolu s bratrem Františkem, 1909).

Kdo by se chtěl dnes vydat ve stopách Huberta Gessnera – a jeho bratra Františka – po České republice, navštívil by pouhých osm měst a v nich by mohl obdivovat 15 stavebních realizací. Liberec, Praha, Hradec Králové, Brno, Kroměříž, Nový Jičín, Opava a – Valašské Klobouky. Ze zmíněných 15 realizací Huberta Gessnera na území České republiky (z nichž na šesti se spolupodílel jeho bratr František) je jich v Kloboukách pět, celá třetina.

S početnější řadou Gessnerových prací se pak můžeme setkat především ve Vídni a vůbec v Rakousku. V roce 1938 – po připojení Rakouska k Německu – dostal Hubert Gessner zákaz činnosti. Zemřel ve Vídni 29. ledna 1943.

V.

Po roce 1848 se při novém správním uspořádání a budování soudních okresů většinou navazovalo na spádové oblasti pozdně feudálního hrdelního soudnictví, protože tato střediska odpovídala společenskému vývoji lépe než vrchnostenské správní okrsky. Tak se v roce 1850 staly sídlem okresních úřadů jižního Valašska Valašské Klobouky. Od roku 1868 patřil kloboucký soudní okres pod politický okres Uherský Brod. V roce 1949 byla zrušena dvojkolejnost okresů (dosud byly okresy soudní a politické) – Valašským Kloboukám zůstal status okresu až do roku 1960, kdy další správní reforma začlenila jihovalašský region do okresu Gottwaldov (od 1. 1. 1990 Zlín).

Územně je oblast mikroregionu Jižní Valašsko (ustaven roku 1999) téměř totožná s někdejším brumovským panstvím, jehož středisky byly původně Brumov a později Valašské Klobouky. Počet obyvatel Valašských Klobouk: k 30. 6. 2016 činí 5001 (Valašské Klobouky 4397 ob., Lipina 239 ob., Mirošov 83, Smolina 262).

Rozloha: 1 411 ha, průměrná nadmořská výška: 405 m. n. m.

Historické názvy města: Clobuk, Klobúky, Klobouky, od osmdesátých let 19. st. Valašské Klobouky

Popis znaku: Nad zeleným trojvrším je umístěn vysoký černý klobouk lemovaným modrou stuhou s přezkou.

E - KOMPLEXNÍ REGENERACE

VALAŠSKÉ KLOBOUKY - NEMOVITÉ KULTURNÍ PAMÁTKY (památková zóna historického jádra)

Rozsah MPZ Valašské Klobouky odpovídá intravilánu města kolem r. 1950

V MPZ se nachází celkem 19 památek evidovaných v ÚSKP

- **1/ Objekt vila Bratmannova**

Valašské Klobouky, Smetanova čp. 116

katalogové číslo: 1000123908

památková ochrana: KP, PZ

číslo ÚSKP: 10797/7-8068

Samostatně stojící patrová vila, vystavěná dle projektu Huberta Gessnera po požáru v r. 1896. Objekt s bohatě zdobenými secesními fasádami stojí v centru, jihovýchodně od kostela. V rámci okresu Zlín jeden z nejcennějších příkladů secesní architektury. Spolu s farou a kostelem vytváří architektonicky

velmi kvalitní část historického centra města. Architektura vily je degradována ve své zadní části novodobou přístavbou.

Stavba je ve špatném stavu, vyžaduje rekonstrukci – fasáda, výplně otvorů a další. Je ve vlastnictví Zlínského kraje, město jedná o převod do majetku města.

- **2/ Objekt radnice**

Valašské Klobouky, Masarykovo náměstí čp. 276

katalogové číslo: 1000147924
památková ochrana: KP, PZ
číslo ÚSKP: 36089/7-2107

Původní městská radnice, budovaná v období 16. - 18. století, stojící v zástavbě uprostřed náměstí. Patrový zděný dům je zastřešen polovalbovou střechou s bedněným štítem, ze kterého vyrůstá drobná vížka. Stavba byla původně dřevěná, a to až do přestavby na zděnou, která byla dokončena r. 1789 za podpory soukeníků. Jedná se o typ barokního městského domu s převažujícími prvky lidového stavitelství valašské oblasti.

Stavba je v dobrém stavu

- **3/ Objekt městský dům**

Valašské Klobouky, Masarykovo náměstí čp. 194

katalogové číslo: 1000144444
památková ochrana: KP, PZ
číslo ÚSKP: 32840/7-2108

Volně stojící, zděný, patrový městský dům, v jižním koutě náměstí. Objekt obdélníkového půdorysu, vystavěný ve 2. půlce 18. století, je zakryt polovalbovou střechou. Na jižní straně je umístěna dřevěná, zastřešená pavlač, nesena dřevěnými trámy (konsolami) s prkenným pažením. Na fasádě je osazena plochá kamenná deska s reliéfní kartuší s letopočtem 1781. Ukázka typu městského domu v charakteristické poloze na nároží náměstí. Zachována původní dispozice, vzhled a částečně i členění interiéru. Dům si podržel svou tradiční a ve své době moderní barvu fasády, pro niž také později dostal název – Červený dům. Dnes slouží expozicím městského muzea.

Objekt je v dobrém technickém stavu.

- **4/ Objekt měšťanský dům - kupecký dům**

Valašské Klobouky, Masarykovo náměstí čp. 105

katalogové číslo: 1000137895
památková ochrana: KP, PZ
číslo ÚSKP: 26701/7-7066

Přízemní městský dům z konce 18. století, stojící na severozápadní straně náměstí. Nad zděným přízemím je situováno částečně obytné podkroví, obracející se do náměstí rozměrným, deštěným štítem. Historicky a typologicky cenný doklad stavební kultury nesoucí rysy architektury před požárem v konci 19. století a související s rozvojem soukenictví.

Objekt je udržovaný, v dobrém stavu.

- **5/ Objekt venkovský dům**

Valašské Klobouky, Brumovská čp. 7

katalogové číslo: 1000164355
památková ochrana: KP, PZ
číslo ÚSKP: 50801/7-8950

Přízemní roubený dům, zakrytý sedlovou střechou, situovaný při jižním okraji historického jádra. Roubená stavba na kamenné podezdívce se sklípkem vznikla ve 2. polovině 19. století.

Dům byl opraven v r. 2001, objekt vlastní nadace Jana Pivečky.

- **6/ Objekt kašna**

Valašské Klobouky, Masarykovo náměstí

katalogové číslo: 1000472010
památková ochrana: KP, PZ
číslo ÚSKP: 51943/7-9017

Kašna s kamenným bazénem osmibokého půdorysu, situovaná v horní části náměstí. Dílo z roku 1889 je doplněno novodobým chrličem. Kašna je kvalitní kamenickou prací z první poloviny 19. století a důležitým prvkem dokreslujícím charakter valašskokloboucké MPZ, v níž zastupuje dnes již velice řídkou drobnou architekturu z doby před velkým požárem v roce 1896. Pověstí je navíc spjata se založením města. Bývala zde studánka, u které mělo odpočívat panstvo z brumovského hradu, když bylo ve zdejších lesích na lovu; místo prý označoval na blízkém stromě zavěšený klobouk. Podle něho dostala osada, která v těch místech později vznikla, své jméno..

Stav objektu je dobrý, vyžaduje průběžnou údržbu

- **7/ Areál venkovská usedlost s koželužským provozem**

Valašské Klobouky, Koželužská čp. 224, (Dům Mikuláše Rašky, který byl koželuhem, od ledna 1857 do července 1859 byl také starostou města)

katalogové číslo: 1000119512
památková ochrana: KP, PZ
číslo ÚSKP: 10192/7-8603

Areál předměstské usedlosti, sestávající z přízemní obytné budovy, stodoly a dřevěného plotu. Část hospodářských budov a výminek byly zbořeny. Je situovaná východně od centra, pochází z 19. století. Usedlost s hodnotným pozdně klasicistním obytným stavením s bývalou koželužskou dílnou s výměnkem připojeným k zadní části domu na počátku 20. stol. Z přelomu 19. a 20. stol. pochází i kolna uzavírající zadní část dvora. Celý areál dokumentuje stavební kulturu valašského města s rozvinutou řemeslnickou výrobou, zachovává charakteristické znaky řemeslnických domů, jaké zde bývaly před požárem v 90. letech 19. stol.

Pozdně klasicistní hospodářské stavení paralelní s dvorem je z velké části narušeno, na odbourané části postavena garáž.

- **8/ Areál venkovský dům**

Valašské Klobouky, Komenského čp. 62, (Pechancova dřevěnice)

katalogové číslo: 1000120132
památková ochrana: KP, PZ
číslo ÚSKP: 49992/7-8853

Přízemní roubený dům se sedlovou střechou, situovaný v západní části historického centra, vystavěný v závěru 18. století. Roubený trojprostorový dům okapově orientovaný, se zachovaným dvojstranným dvorem s hnojištěm, cihlovým chlévem, dřevěnou kůlnou a kamenným sklepem.

- **9/ Areál fara**

Valašské Klobouky, Smetanova čp. 113

katalogové číslo: 1000139388
památková ochrana: KP, PZ
číslo ÚSKP: 28107/7-8067

Zděný patrový dům s přístavbou na severní straně, završený valbovou střechou, vystavěný v roce 1782. Jižně od fary je situována přízemní budova kaplanky, která je rovněž součástí farního areálu. Jedna z nejstarších zděných budov města, vystavěná okolo r. 1782. Dochovaná s minimem pozdějších výraznějších úprav. Sál v prvním poschodí zdobí mimo jiné tři práce Bohumíra Lindauera: Kain a Ábel, Obětování Izáka a Dobrý pastýř. Spolu s kostelem a secesní Brattmanovou vilou tvoří architektonicky velmi kvalitní část zástavby nad náměstím.

Opravený, udržovaný, v dobrém stavu

- **10/ Objekt pranýř**

Valašské Klobouky, Masarykovo náměstí

katalogové číslo: 1000141008
památková ochrana: KP, PZ
číslo ÚSKP: 29622/7-2112

Kamenná socha z 16. století, stojící v ploše horní části náměstí. Jedná se o sloupový objekt s upevněným, železným kruhem, osazený v novodobém soklu. Jedním z nejstarších dochovaných pranýřů na našem území, jedná se tedy o památku se značným kulturně historickým významem.

- **11/ Objekt městský dům**

Valašské Klobouky, Masarykovo náměstí čp. 177

katalogové číslo: 1000471846
památková ochrana: KP, PZ
číslo ÚSKP: 51942/7-9016

Mohutný, dvoupatrový měšťanský dům, situovaný ve východním koutě náměstí. Stavba z roku 1896 má bohatě členěné fasády a je dílem Huberta Gessnera, Wagnerova žáka na Vídeňské akademii. Objekt bytového domu s nájemními byty a hostinskými pokoji patří k souboru staveb z přelomu století stavěných po velkém požáru v roce 1896, kdy vznikla nová, hmotově a strukturálně odlišná výstavba. V přízemí byl hostinec a byt jeho nájemce, v patře se nacházely nájemní byty a hostinské pokoje. Dům byl nazýván hotel U Slunce.

- **12/ Objekt Mariánský sloup**

Valašské Klobouky, Masarykovo náměstí

katalogové číslo: 1000145297

památková ochrana: KP, PZ

číslo ÚSKP: 33638/7-2109

Mariánský sloup, stojící v ploše dolní části náměstí. Skulptura sestává z členitého soklu se sochami čtyř světců, nesoucího hranolový sloup se sousoším Madony. Všechny sochy jsou deponovány v prostorách radnice, na původním místě jsou kopie. Jedná se o barokní sousoší, tvořící dominantu dolní části Masarykova náměstí. Sloup je umístěn v kruhovém záhonu s parkovou úpravou. Samotný sloup tvoří tři polygonální stupínky, na nichž je umístěna třístupňová polygonální podnož, s bočními volutovými křídly zdobenými závěsy květů a florálními ornamenty. Na přední straně je kartuš s majuskulním nápisem s christogramem: PANNO MOCNA ORODVG ZA NAS KLOBVCKI. Sokl je ukončen vyloženou zalamovanou profilovanou římsou. Na ní na podnoži jsou umístěny sochy světců v mírně podživotní velikosti. Uprostřed čtyřboký pylon s vysokou patkou s rytými rámy s ujmутými rohy, s palmetami a pletencem je ukončen kompozitní hlavicí. Na ní, na nízké podnoži, je umístěna pozlacená socha Madony s Ježíškem. Sloup byl zbudován nákladem Tobíáše Tomašíka roku 1761

- **13/ Areál venkovská usedlost**

Valašské Klobouky, Brumovská čp. 10, (Janíkova dřevěnice)

katalogové číslo: 1827991892

památková ochrana: KP, PZ

číslo ÚSKP: 100221

Usedlost situovaná jižně od centra. Sestává z přízemního roubeného domu z roku 1766, završeného sedlovou střechou a stodoly v zadní části areálu. Jedná se o nejstarší dochovaný roubený dům ve městě vč. dochované dispozice, s přístavbami reagujícími na nové potřeby uživatel domu.

- **14/ Objekt socha sv. Jana Nepomuckého**

Valašské Klobouky, Masarykovo náměstí

katalogové číslo: 1966302470

památková ochrana: KP, PZ

číslo ÚSKP: 68622/7-2110

Kamenná skulptura z roku 1747, stojící v ploše horní části náměstí. Dílo, situované na novodobé podnoži, sestává z odstupňovaného soklu a sochy světce. Barokní skulptura dobré sochařské úrovně, dominující severnímu cípu náměstí.

- **15/ Objekt krucifix**

Valašské Klobouky, Sychrov

katalogové číslo: 1000118559

památková ochrana: KP, PZ

číslo ÚSKP: 11879/7-8856

Kamenný krucifix z roku 1870, situovaný u křižovatky v severovýchodní části města. Na odstupňovaném soklu se sekaným nápisem je situován kříž s litinovým korpusem Ukřižovaného. Kvalitní místní kamenická práce, kultivující prostředí obce, s datací a nápisem - „Patřte! / a litujte / hříchuv. / 5/6. 1870.“.

Skulptura byla restaurována je v dobrém stavu, vyžaduje průběžnou údržbu.

- **16/ Areál bývalý obchodní dům (Městský úřad)**

Valašské Klobouky, Masarykovo náměstí čp. 189

katalogové číslo: 1000129991
památková ochrana: KP, PZ
číslo ÚSKP: 19242/7-8069

Patrový městský dům, situovaný na východní straně náměstí. Objekt s plasticky členěnými fasádami byl vystavěn roku 1897 podle projektu H. Gessnera jako obytný a obchodní dům J. Horného. Na projektu Gessner spolupracoval s Otokarem Bémem. Hodnotná budova, svou reprezentativní architekturou dominující východní straně náměstí. Objekt zachován bez závažnějších úprav, tedy téměř ve své intaktní podobě.

V objektu sídlí městský úřad, město připravuje rekonstrukci.

- **17/ Objekt kostel Povýšení sv. Kříže**

Valašské Klobouky, Smetanova

katalogové číslo: 1000148844
památková ochrana: KP, PZ
číslo ÚSKP: 36951/7-2106

Jednolodní orientovaný kostel s transeptem, oble uzavřeným presbytářem a mohutnou zvonící v západním průčelí. Stavba z roku 1771-72, se středověkým jádrem a renesanční věží, je situována severozápadně od náměstí. Tvoří stavební dominantu města. Objekt s pozdně středověkým jádrem, renesanční přestavbou a finální barokní podobou. Dochována je řada architektonických prvků, odkazujících k těmto jednotlivým stavebním etapám.

Kostel je opravený, udržovaný, připravuje se restaurování nástěnných maleb

- **18/ Soubor kříž a Zimova hrobka**

Valašské Klobouky, Hřbitovní

katalogové číslo: 1000118620
památková ochrana: KP, PZ
číslo ÚSKP: 12044/7-8470

Kamenný kříž z roku 1786, sestávající z odstupňovaného soklu, nesoucího kříž s kovovým korpusem Ukřižovaného a novogotická hrobka s kamenným baldachýnem, vynášeným sloupy. Oba objekty se nacházejí v areálu městského hřbitova.

Antonín Zima byl zámožný obchodník, který dlouhá léta působil ve vedení města, byl také předsedou místní školní rady a později členem okresní školní rady, patřil k zakladatelům městské spořitelny. Zemřel roku 1903. Ještě za svého života si pořídil hrobku, pocházející z kamenické továrny Jana Cingroše v Plzni.

- **19/ Areál venkovský dům**

Valašské Klobouky, Brumovská čp. 11, (Dřevěnice Kosenka)

katalogové číslo: 1000135724

památková ochrana: KP, PZ

číslo ÚSKP: 24652/7-7102

Přízemní roubený dům na zděném soklu se sklípkem, završený sedlovou střechou. Spolu s blízkými domy čp. 7 a 10 je dokladem původní předměstské architektury Klobouk. Objekt, situovaný jižně od centra, byl vystavěn v roce 1841. Objekt je unikátním dokladem bydlení drobných řemeslníků v oblasti Bílých Karpat. Zachována je jak původní vnější podoba, tak také vnitřní dispozice.

Dům je v dobrém stavu, udržovaný., je ve vlastnictví sdružení „Kosenka“

- **Území Valašské Klobouky**

Valašské Klobouky, městská památková zóna

katalogové číslo: 1000084559

památková ochrana: PZ

číslo ÚSKP: 2369

ZANIKLÉ PAMÁTKY V MPZ:

- **Objekt dům**

Valašské Klobouky

katalogové číslo: 1000125192

památková ochrana: PZ

číslo ÚSKP: (14786/7-2114)

Přízemní roubený dům na obdélném půdorysu, situovaný v zástavbě západně od centra. Zanikl.

STAVBY V MPZ, JEJICHŽ PAMÁTKOVÁ OCHRANA BYLA ZRUŠENA:

- **Objekt venkovský dům - není památkou**

Valašské Klobouky, Soukenická čp. 34

katalogové číslo: 1000126962

památková ochrana: PZ

číslo ÚSKP: (16412/7-2113)

Památková ochrana zrušena v roce 2014.

VE MĚSTĚ SE NACHÁZEJÍ I TYTO DALŠÍ PAMÁTKY A PAMÁTNÉ OBJEKTY, MIMO MĚSTSKOU PAMÁTKOVOU ZÓNU:

- **Objekt krucifix**

Valašské Klobouky

katalogové číslo: 1000118561

památková ochrana: KP

číslo ÚSKP: 50095/7-8859

Kamenný krucifix z roku 1855, situovaný u silnice na Lipinu, v severovýchodní části města. Na odstupňovaném soklu se sekaným nápisem, překrytým litinovou tabulí, je situován kříž s litinovým korpusem Ukřižovaného.

- **Objekt krucifix**

Valašské Klobouky

katalogové číslo: 1000118560

památková ochrana: KP

číslo ÚSKP: 50094/7-8858

Kamenný krucifix z roku 1844, situovaný u křižovatky při severovýchodním okraji města. Na odstupňovaném soklu se sekaným nápisem je situován kříž s kamenným korpusem Ukřižovaného.

Na odstupňovaném soklu se sekaným nápisem je situován kříž s kamenným korpusem Ukřižovaného.

- **Objekt kaplička**

Valašské Klobouky

katalogové číslo: 1000133924

památková ochrana: KP

číslo ÚSKP: 22943/7-2111

Kaplička obdélného půdorysu, vystavěná roku 1847 situovaná u silnice při jižním okraji města. Stavba s klenutým interiérem a portikem se dvěma sloupy je zakryta polovalbovou střechou.

- **Objekt kříž**

Valašské Klobouky

katalogové číslo: 1999992663

památková ochrana: KP

číslo ÚSKP: 106054

Kamenný krucifix z počátku 19. století, situovaný při Cyrilometodějské ulici v lokalitě Trhovisko. Na odstupňovaném podstavci s plastickou kartuší je situován kříž s kovovým korpusem Ukřižovaného. Kříž na Trhovisku je druhým nejstarším křížem v kloboucké farnosti, postaven byl roku 1820.

- **Areál kaple sv. Cyrila a Metoděje**

Valašské Klobouky

katalogové číslo: 1000118562

číslo ÚSKP:

probíhající řízení k prohlášení kulturní památkou

- **Objekt kaple sv. Cyrila a Metoděje**

Poteč

katalogové číslo: 1587328519

památková ochrana: KP

číslo ÚSKP: 104451

Jednolodní neorientovaná neogotická kaple s neodsazeným, polygonálně uzavřeným presbytářem a drobnou zvoničkou nad vstupním průčelím. Stavba ze 60. let 19. století je situována u silnice jižně od obce. Jedná se o mimořádně hodnotnou stavbu, ztělesňující dobový kult sv. Cyrila a Metoděje, související s výročím jejich příchodu. Jde o pozoruhodnou architektonickou podobu s velmi kvalitním uměleckým řemeslem i originálním utvářením hmoty. Kvalitu objektu zvyšují i dochované prvky interiéru.

- **Objekt kaplička Panny Marie**

Valašské Klobouky, Lipina

katalogové číslo: 1000140182

památková ochrana: KP

číslo ÚSKP: 28850/7-1957

Zděná kaplička obdélného půdorysu, situovaná u silnice v severní části obce. Kaplička byla vystavěna roku 1875, dnes zakryta novodobou sedlovou střechou.

- **Objekt zvonice**

Valašské Klobouky, Mirošov

katalogové číslo: 1000126876

památková ochrana: KP

číslo ÚSKP: 16330/7-1995

Dřevěná roubená zvonička se zvonem, situovaným v rozsoše, kryté kuželovou stříškou. Stavba z 19. století se nachází na návsi.

- **Objekt zvonice**

Valašské Klobouky, Smolina

katalogové číslo: 1000136704

památková ochrana: KP

číslo ÚSKP: 25582/7-2080

Roubená zvonička pětibokého půdorysu, situovaná na návsi. Ze stanové střechy vyčnívá rozsocha se zvonkem, krytá jehlanovou stříškou. Stavba pochází z 19. století.

HISTORICKÉ A PAMÁTNÉ OBJEKTY, KDE ŘÍZENÍ BYLA UKONČENA NEPROHLÁŠENÍM KULTURNÍ PAMÁTKOU

- **Objekt rodinný dům – není památkou**

Valašské Klobouky, Hodňov čp. 232

katalogové číslo: 1000119513

číslo ÚSKP:

řízení ukončeno neprohlášením kulturní památkou

- **Objekt kříž – není kulturní památkou**

Valašské Klobouky

katalogové číslo: 1999992668

číslo ÚSKP:

řízení ukončeno neprohlášením kulturní památkou

Novodobý kamenný kříž místní provenience, který svým provedením nepřesahuje úroveň obdobných děl v regionu. Nebyl prohlášen kulturní památkou.

ČLENĚNÍ PAMÁTKOVÝCH OBJEKTŮ:

- 6 objektů jsou umělecké kamenické práce (pranýř, krucifix, soubor kříž a Zimova hrobka, Mariánský sloup, socha Jana Nepomuckého, kašna)
- 13 objektů jsou památky architektonické, z toho:
 - 2x stavby církevní
 - kostel
 - fara
 - 4x dřevěný roubený dům
 - 1x zděná usedlost
 - 6x městský dům

STAVBY V PAMÁTKOVÉM ZÁJMU (DLE SHP CENTRA MPZ)

Viz mapa městské památkové zóny

Sychrov - stavby na parcelách č. 622/1, 622/2, 622/3, 619, 613, 612, a 977- ta je mimo hranice MPZ

Komenského – stavby na parcelách č. 603/1, 670/1, 667/1, 36

Hřbitovní – stavby na parcelách č. 588/2, 590

Partyzánská – stavby na parcelách č. 581, 578/2, 578/1, 577

Kopec – stavby na parcelách č. 560/1, 553, 554, 556, 531, 529, 528

Kramolišova – stavby na parcelách č. 966, 238, 246/1, 247, 248, 840, 513, 490, 501, 503, 504, 266/2

Staré Město a Příčná – stavby na parcelách č. 243, 257, 144, 264, 263,

Čsl. Armády – stavby na parcelách č. 157, 281, 283, 284, 288, 286, 290/1, 291, 295/1, 296/1

Dobrovského – stavby na parcelách č. 103/1, 113, 117

Brumovská – stavby na parc. č. 302, 743/1, 323, 756, 757, 759, 760, 761, 763, 764, 765, 766, 758, 772
775, 795, 803, 804, 805, 796/1

Pod Dubovcem – stavby na parcelách č. 770, 792, 793, 794

Soukenická – stavby na parcelách č. 674, 675, 682, 690, 697, 705, 709/2, 715, 716

Sbořisko – stavby na parc. č. 868, 655/3, 655/2, 655/1, 647, 646, 645 – tyto stavby jsou mimo MPZ

Masarykovo náměstí – stavby na parc. č. 2/1, 3, 4, 6, 8, 9, 12, 21/1, 21/2, 25, 30, 103/2, 135, 144, 149/1,
163, 172/1, 174, 175, 196, 204, 217, 223/1

Koželužská – stavby na parcelách č. 457/1, 910, 441, 435/2, 434/2, 428, 426, 424, 422, 420/1, 391/1

Hodňov – stavby na parcelách č. 393, 395, 406, 407, 408/1, 408/2, 409, 411, 412

Nádražní – stavby na parcelách č. 369, 372

CHARAKTERISTIKA MĚSTA ZÁMĚRY JEHO ROZVOJE A ROZVOJE MPZ

STÁVAJÍCÍ STAV - POZITIVNÍ SKUTEČNOSTI

Valašské Klobouky jsou spádovým centrem jižního Valašska. Poloha města a rozsah jeho občanského vybavení – úřady, školy, sportoviště – stadion, sportovní hala, drobná sportoviště a dětská hřiště; zdravotnická zařízení ordinace praktických lékařů i specialistů; lékárny, kulturní instituce, obchody a služby byly důvodem získání statutu obce s rozšířenou působností (V r. 2003).

MPZ Valašské Klobouky je až na výjimky v relativně dobrém stavu .

Základní funkce MPZ odpovídá budoucím záměrům, je zde zachována funkce obytná doplněná obchodem a službami.

MPZ plní funkci přirozeného centra města, je zde umístěna místní správa, dále plní funkci přirozeného kulturního centra.

9 památkových objektů je ve vlastnictví města

3 památkové objekty vlastní římskokatolická církev

2 památky jsou ve vlastnictví občanského sdružení

1 památka ve vlastnictví Zlínského kraje

4 památky jsou v soukromém vlastnictví

Vzhledem k tomu, že větší část památkových objektů je ve vlastnictví města, není ve většině případů zanedbaná údržba, je však třeba dohled, aby případné rekonstrukce, stavební úpravy a opravy, stavby nepoškozovaly, a aby byly v souladu s požadavky památkové péče, aby se nesnižovala hodnota objektů jak památková, tak architektonická, městotvorná atd.

STÁVAJÍCÍ STAV - PŘETRVÁVAJÍCÍ NEGATIVNÍ SKUTEČNOSTI

- nevhodná zástavba jižní strany Masarykova náměstí - rušící charakter MPZ

- nevhodné dopravní řešení, diagonální komunikace protínající náměstí, zastřešení zastávky autobusů

- nedostatečné řešení vzrostlé zeleně a zelených ploch
- špatný stav některých objektů v MPZ například v ul. Brumovská a Bratmannovy vily v ul. Smetanova
- nevhodné barevné řešení průčelí některých rekonstruovaných domů v MPZ nezapadající do historického kontextu
- nevyhovující městské osvětlení - typ - špatné měřítko, neekologické - světelné znečištění,
- nejsou komplexně dořešeny ostatní prvky městského mobiliáře – sjednocení (lavičky, odpadkové koše, květníky, značení orientačního systému, informační systém)
- není dokončena úprava povrchů silnic a chodníků, náhrada živičných povrchů dlažbami a obnova nevyhovujících dlažeb
- nedostatečná kapacita parkovišť v centru musí být nahrazena záchytným parkovištěm v docházkové vzdálenosti na okraji MPZ - souvisí s dopravním řešením (např. Masarykovo náměstí místo funkce kulturního a společenského centra plní z velké části funkci parkoviště)
- nedostatek finančních prostředků jak u vlastníků objektů, tak i u města.
- demolice některých hodnotných historických domů, které nebyly nahrazeny novou kvalitou
- množství nadbytečné reklamy

ZÁKLADNÍ CÍLE ROZVOJE MPZ

Spolu s rozvojem celého města jsou nejdůležitější cíle:

- udržení centrální funkce MPZ v rámci celého města
- zvýšení turistické přitažlivosti MPZ
- dosažení vysoké estetické úrovně
- dopravní zklidnění MPZ, zdokonalení organizace dopravy
- zvýraznění všech specifíků MPZ
- rozvoj drobných podnikatelských aktivit
- ochrana a tvorba kvalitního životního prostředí v souladu s územním plánem

SOUHRNNÝ PŘEHLED AKCÍ REGENERACE, OPRAV A ÚDRŽBY OBJEKTŮ V MPZ DO R. 2017

Měšťanský dům čp. 105, Masarykovo náměstí, památka

- v r. 2015 a 16 probíhaly opravy – broušení a oprava podlah
- v r. 2016 oprava střechy, výměna tlakově impregnovaného štípaného šindele
- tepelná izolace přízemí objektu

Opravy proběhly za přispění Ministerstva kultury ČR -281 510,- Kč, Zlínského kraje 265 800,- Kč

Celkový náklad 750 415,- Kč

Městský dům čp. 194 (Červený dům), památka

- v r. 2016 bylo provedeno podchycení základů, oprava obvodového zdiva, okapového chodníku, oprava komína

Opravy proběhly za příspěví Ministerstva kultury ČR – 110 036,- Kč

Celkový náklad 210 594,49 Kč

Pískovcový kříž u silnice do Mirošova, památka

- v r. 2015 prošel opravou – očištění od řas a mechů, biosanace, hydrofobizace, rekonstrukce nápisů a plastických prvků

Dotace Ministerstva kultury ČR z programu obnovy kulturních památek prostřednictvím obcí s rozšířenou působností 62 000,- Kč

Celkový náklad 69 600,- Kč

Kulturní dům Klobučan, stavba v MPZ, není památkou

- v r. 2015 oprava obvodového pláště, výměna oken, zateplení, odstranění přístřešků na fasádě z betonových tašek

Dotace z operačního programu Životní prostředí ve výši 886 753,- Kč

Celkový náklad 6 353 325,-Kč

Centrum sociálních služeb, stavba v MPZ, není památkou

- v r. 2014-15 proběhla rekonstrukce budovy, modernizace jejího vybavení a technického zázemí součástí byla úprava pro smysluplné trávení volného času a vytvoření aktivní odpočinkové zóny pro občany

Dotace z regionálního operačního programu Střední Morava ve výši 4 300 000,- Kč

Celkový náklad 6 400 000,- Kč

Městský dům čp. 177- Masarykovo náměstí, památka

- v r. 2015 opravy podlah, zastřešení v zahradě – 198 026,06 Kč
- v r. 2016 opravy podlah, výměna dveří – 83 882,65,-Kč
- 04/2017 obnova severovýchodní fasády – náklady 282 671,-Kč (dle poptávkového řízení)

Budova MěÚ čp. 189, Masarykovo náměstí, památka

- v r. 2015 oprava štítové ho zdiva – náklad 64 114,27 Kč
- v r. 2016 výměna 2 střešních oken, oprava žaluzií, malířské práce – náklad 66 983,20 Kč
- v r. 2017 podána žádost o dotaci na opravu střechy, fasády a renovaci oken – předpokládaný náklad 1 288 650,-Kč

Zhodnocení postupu regenerace do roku 2017:

Regenerace objektů v MPZ Valašské Klobouky probíhala, i když nebyl zpracován a schválen „Program

regenerace MPZ“. Postup byl v některých případech pomalejší, protože stav památky vyžadoval komplexnější přístup. Také finanční nároky na rekonstrukce některých objektů se ukázaly vyšší a tím vznikl požadavek na etapizaci a využití dostupných dotací, nebo byl původní záměr upraven podle vzniklé situace.

Operativně byla prováděna rekonstrukce městské infrastruktury a potřebná údržba.

To by měl být i základ dalšího postupu regenerace v letech 2017 až 2021.

V posledních letech nedošlo v MPZ Valašské Klobouky k trvalým negativním změnám.

Historické jádro si zachovalo svoji strukturu, z větší části i náplň. Nedošlo k nevratným negativním zásahům do struktury MPZ.

Myslím, že dosavadní postup regenerace lze hodnotit velmi kladně.

Přehled jednotlivých řešených akcí viz kapitola "Souhrnný přehled akcí programu regenerace a jeho plnění.

F - CÍLE A SCÉNÁŘ POSTUPU REGENERACE V LETECH 2017 AŽ 2021

V MPZ nejsou objekty v tak, havarijním stavu, aby byla ohrožena jejich samotná existence.

Zdánlivě je tedy stav dobrý, ve skutečnosti je třeba připravit program regenerace MPZ a zajistit zpracování potřebné projektové dokumentace, prověřit možnosti financování včetně možností čerpání dotací z různých zdrojů především z těchto důvodů.

- historické objekty jsou na údržbu velmi náročným stavebním fondem
- snadno zranitelná je těsná historická struktura z hlediska technické infrastruktury, pro jejíž rozvoje nejsou v historickém prostředí optimální podmínky
- historické prostory nejsou schopny pojmout trvale narůstající dopravní zatížení a nároky na zásobování komerčně využívaných prostor
- k rentabilitě vynakládaných investic musí přispět cílevědomá revitalizace historického jádra města, rozvoj cestovního ruchu, zvyšování atraktivity historického jádra města (MPZ Valašské Klobouky má předpoklady pro trvalý rozvoj a růst cestovního ruchu).
- k plnému využití stavebního fondu a bezpečnosti historických prostor přispívá funkce trvalého bydlení, kterou je třeba v MPZ udržovat, chránit a podporovat její rozvoj.
- k faktorům které poškozují a degradují historické prostory a architekturu patří i neřízená reklama, které je třeba se bránit.

Program regenerace je koncipován do roku 2021, kdy by měly být dokončeny všechny základní akce, poté by se práce v MPZ přesunuly především do oblasti udržovacích prací.

Případné zpomalení procesu regenerace nebo odchylky je třeba řešit individuálně, protože MPZ je živý organizmus, který vyžaduje citlivý individuální přístup k jednotlivým akcím.

V průběhu realizace programu regenerace se mohou objevit nové nepředvídané skutečnosti, které mohou ovlivnit průběh regenerace, v tom případě bude třeba provádět aktualizaci Programu regenerace případně vypracovat dodatek.

Cílem procesu regenerace je MPZ Valašských Klobouk:

- **ATRAKTIVNÍ** - vzhledem i náplní - historické jádro zaujme svojí krásou, architekturou, zdrží turistu co nejdéle, protože ho zaujme i obsah - muzejní sbírky, udržované interiéry a exteriéry staveb, dokonalý informační systém rozšíří jeho vědomosti. Proto je třeba podporovat rozvoj služeb, zvýhodňovat zábory veřejného prostranství a nájmy těm, kteří zvyšují atraktivitu MPZ charakterem svého podnikání, je třeba budovat orientační a informační systém, kvalitní mobiliář i parter v ulicích města, především MPZ.
- **PROSPERUJÍCÍ** - je třeba podporovat a vybírat aktivity přispívající k atraktivitě prostředí, obchod a služby podporující rozvoj turistického ruchu a zároveň podporovat bydlení a jeho rozvoj v historickém jádru, proto obchod a služby musí také pokrývat potřeby osob bydlících v centru.
Vstupním předpokladem je regulační plán a spolupráce veřejného a soukromého sektoru.
- **OBYVATELNÁ** - vylidňování center je způsobené snižováním bezpečnosti, čistoty, zvyšováním hladiny hluku, také snahou po dosažení co nejvyššího zisku z nájemného.
Bydlení ke kvalitám historického centra neoddelitelně patří. Proto je třeba vytvářet a podporovat vznik bytů malometrážních i luxusních nadstandartních, typických pro městská centra, které zajistí obydlí centra.
- **DOSTUPNÁ** - dopravně dostupné centrum, blízkost vlakového i autobusového nádraží jsou výhodou. Je však třeba regulovat počet vozidel v MPZ a urbanisticky a architektonicky zatraktivnit propojení vlakového nádraží s historickým jádrem MPZ a dořešit diagonální komunikaci na ploše Masarykova náměstí a řešit umístění nástupiště a zastávek autobusů a vyřešit způsob parkování na náměstí
- **BEZPEČNÁ** - pocit bezpečí je velmi důležitým faktorem pro obyvatele i návštěvníky MPZ. Každý hledá bydlení tam, kde je v bezpečí, kde není v ohrožení on sám, jeho rodina a majetek. Stejně tak i pro turistu je vedle zajímavosti a atraktivity důležitá bezpečnost prostředí, do kterého přijíždí sám, s přáteli nebo se svojí rodinou, za poznáním, odpočinkem, rekreací, sportem, kulturou. Tam kde najde něco nového, co ho obohatí, se bude určitě rád vracet, bude o tomto místě referovat svým přátelům a známým a bude doporučovat jeho návštěvu.

SOUHRNNÝ PŘEHLED PAMÁTEK A OBJEKTŮ V PAMÁTKOVÉ ZÓNĚ VE VALAŠSKÝCH KLOBOUKÁCH ZAHRNUTÝCH DO PROGRAMU REGENERACE

1. Budova MěÚ č. p. 189
2. „Starý městský úřad“ č. p. 177
3. Budova MěÚ č. p. 275
4. Červený dům č. p. 194
5. Městské muzeum č. p. 276
6. Centrum sociálních služeb č. p. 1079
7. Budova kina č. p. 916
8. Bytový dům č. p. 107
9. Bytový dům č. p. 108
10. Budova katastrálního úřadu č. p. 259
11. Kulturní dům Klobučan č. p. 942
12. Budova č. p. 277 (spořitelna)
13. Masarykovo náměstí
14. Praníř před muzeem
15. Socha sv. Jana Nepomuckého
16. Sloup se sochou Panny Marie
17. Kašna na Masarykově náměstí
18. Dřevěnice U Pivečků č. p. 7
19. Dřevěnice U Janíků č. p. 10
20. Dřevěnice Kosenka č. p. 11
21. Dřevěnice U Pechanců č. p. 62
22. Dům č. p. 105
23. Bratmannova vila č. p. 116
24. Kostel Povýšení sv. Kříže
25. Fara č. p. 113
26. Hřbitov – Zimova hrobka
27. Hřbitov
28. Usedlost č. p. 224
29. ul. Kramolišova
30. ul. U Váhy a Hodňov
31. Pískovcový kříž křižovatka ul. Sychrov, Sbořisko

32. Márnice

33. ul. Brumovská – chodníky a VO

34. Pískovcový kříž křižovatka ul. U Váhy, Nádražní

35. Pískovcový kříž křižovatka ul. 2. Května, ČSA

PŘIPRAVOVANÉ AKCE REGENERACE MPZ V LETECH 2017 AŽ 21:**1.**

Budova MěÚ č. p. 189	2017	2018	2019	2020	2021
Odhad nákladů	-	1 300 000,-Kč	2 000 000,- Kč	1 000 000,-Kč	50 000,-Kč
Vlastní zdroje (Město)	-	700 000,-Kč	1 200 000,-Kč	1 000 000,-Kč	50 000,-Kč
Investor	-	Město Val. Klobouky	Město Val. Klobouky	Město Val. Klobouky	Město Val. Klobouky
Potřeba podpory	-	ANO	ANO	ANO	-

Číslo rejstříku ÚSKP 19242/7-8069. Památka je ve vlastnictví města. Je připravován projekt na rekonstrukci objektu, který bude spočívat ve výměně a zateplení střechy, obnově fasády a repase nebo výměně oken. V roce 2018 bude požádáno o dotaci na opravu střechy a k vyspravení fasády, renovaci oken dojde v následujících letech. Na roky 2018 – 2021 plánováno běžná údržba domu předpokládá se realizace malování interiéru

2.

„Starý městský úřad“ - č. p. 177	2017	2018	2019	2020	2021
Odhad nákladů	391543,-Kč	100 000,-Kč	50 000,-Kč	50 000,-Kč	50 000,-Kč
Vlastní zdroje (Město)	280543,- Kč	100 000,-Kč	50 000,-Kč	50 000,-Kč	50 000,-Kč
Investor	Město Val. Klobouky	Město Val. Klobouky	Město Val. Klobouky	Město Val. Klobouky	Město Val. Klobouky
Potřeba podpory	Min. kultury 111 000,-Kč	-	-	-	-

Číslo rejstříku ÚSKP 51942/7-9016. Památka je ve vlastnictví města. V roce 2017 došlo k obnově fasády ze severovýchodní strany objektu.

V roce 2017 proběhla další etapa, již závěrečná, předmětem byla obnova fasády ze strany vnitřního nádvoří domu. V tomto roce bude také realizována výměna podlah ve 2 NP. V roce 2018 se plánuje oprava hygienického zázemí – WC, ve 2 NP.

3.

Budova MěÚ č. p. 275	2017	2018	2019	2020	2021
Odhad nákladů	150 000,-Kč	50 000,-Kč	50 000,-Kč	50 000,-Kč	50 000,-Kč
Vlastní zdroje (Město)	150 000,-Kč	50 000,-Kč	50 000,-Kč	50 000,-Kč	50 000,-Kč
Investor	Město Val. Klobouky	Město Val. Klobouky	Město Val. Klobouky	Město Val. Klobouky	Město Val. Klobouky
Potřeba podpory	-	-	-	-	-

Objekt je ve vlastnictví města. Je třeba provést v r. 2017 opravu JZ stěny fasády, na další léta předpokládán náklad na drobné poruchy a malování 50 000,-Kč ročně.

4.

Červený dům č. p. 194	2017	2018	2019	2020	2021
Odhad nákladů	-	340 000,-Kč	170 000,-Kč	60 000,-Kč	60 000,-Kč
Vlastní zdroje (Město)	-	190 000,-Kč	170 000,-Kč	60 000,-Kč	60 000,-Kč
Investor	-	Město Val. Klobouky	Město Val. Klobouky	Město Val. Klobouky	Město Val. Klobouky
Potřeba podpory	-	ANO		-	-

Číslo rejstříku ÚSKP 32840/7-2108. Je vypracovaný statický posudek budovy. Památka je ve vlastnictví města. Je třeba provést sanace vnitřních a venkovních omítek, sanace dřevěných konstrukcí, sanace podlah, oprava střechy

5.

Městské muzeum, Masarykovo náměstí, č. p. 276	2017	2018	2019	2020	2021
Odhad nákladů	270 000,-Kč	270 000,-Kč	270 000,-Kč	270 000,-Kč	270 000,-Kč
Vlastní zdroje (Město)	270 000,-Kč	270 000,-Kč	150 000,-Kč	270 000,-Kč	270 000,-Kč
Investor	Město Val. Klobouky	Město Val. Klobouky	Město Val. Klobouky	Město Val. Klobouky	Město Val. Klobouky
Potřeba podpory	-	-	ANO	-	-

Číslo rejstříku ÚSKP 36089/7-2107. Objekt je ve vlastnictví města Valašské Klobouky. Je třeba provést sanace vnitřních a venkovních omítek, sanace dřevěných konstrukcí, sanace podlah, oprava střechy, oprava oken a dveří. V roce 2017 proběhla rekonstrukce věžních hodin.

6.

Centrum sociálních služeb	2017	2018	2019	2020	2021
Odhad nákladů	20 000,-Kč	20 000,-Kč	20 000,-Kč	20 000,-Kč	20 000,-Kč
Vlastní zdroje (Město)	20 000,-Kč	20 000,-Kč	20 000,-Kč	20 000,-Kč	20 000,-Kč
Investor	Město Val. Klobouky	Město Val. Klobouky	Město Val. Klobouky	Město Val. Klobouky	Město Val. Klobouky
Potřeba podpory	-	-	-	-	-

Objekt je ve vlastnictví města Valašské Klobouky. Byla vypracovaná projektová dokumentace, která řešila kompletní rekonstrukci budovy. Z hlediska oprav v období 2017-2021 předpokládáme náklady ve výši do 20 000,-Kč ročně

7.

Revitalizace budovy kina Svět	2017	2018	2019	2020	2021
Odhad nákladů	-	5 500 000,-Kč	-	-	-
Vlastní zdroje (Město)	-	3 500 000,-Kč	-	-	-
Investor	-	Kulturní a vzdělávací středisko, Město Val. Kl.	-	-	-
Potřeba podpory	-	ANO	-	-	-

Objekt je ve vlastnictví města Valašské Klobouky. Připravuje se projektová dokumentace, která bude řešit zateplení budovy, rekonstrukci hygienického zázemí a rekonstrukce strojovny vzduchotechniky.

8.

Bytový dům č. p. 107	2017	2018	2019	2020	2021
Odhad nákladů	20 000,-Kč	20 000,-Kč	20 000,-Kč	20 000,-Kč	20 000,-Kč
Vlastní zdroje (Město)	20 000,-Kč	20 000,- Kč	20 000,-Kč	20 000,-Kč	20 000,-Kč
Investor	Město Val. Klobouky	Město Val. Klobouky	Město Val. Klobouky	Město Val. Klobouky	Město Val. Klobouky
Potřeba podpory	-	-	-	-	-

Objekt je ve vlastnictví města Valašské Klobouky. Z hlediska oprav v období 2017-2021 předpokládáme náklady ve výši do 20 000,-Kč ročně

9.

Bytový dům č. p. 108	2017	2018	2019	2020	2021
Odhad nákladů	20 000,-Kč	20 000,-Kč	20 000,-Kč	20 000,-Kč	20 000,-Kč
Vlastní zdroje (Město)	20 000,-Kč	20 000,-Kč	20 000,-Kč	20 000,-Kč	20 000,-Kč
Investor	Město Val. Klobouky	Město Val. Klobouky	Město Val. Klobouky	Město Val. Klobouky	Město Val. Klobouky
Potřeba podpory	-	-	-	-	-

Objekt je ve vlastnictví města Valašské Klobouky. Z hlediska oprav v období 2017-2021 předpokládáme náklady ve výši do 20 000,-Kč ročně

10.

Budova katastrálního úřadu, č. p. 259	2017	2018	2019	2020	2021
Odhad nákladů	160 000,-Kč	4 450 000,-Kč	10 000,-Kč	10 000,-Kč	10 000,-Kč
Vlastní zdroje (Město)	160 000,-Kč	3 050 000,-Kč	10 000,-Kč	10 000,-Kč	10 000,-Kč
Investor	Město Val. Klobouky	Město Val. Klobouky	Město Val. Klobouky	Město Val. Klobouky	Město Val. Klobouky
Potřeb podpory	-	ANO	-	-	-

Budova je ve vlastnictví města Valašské Klobouky. Je zpracovaná dokumentace stávajícího stavu a vypracovává se projektová dokumentace na částečné zateplení stropů, výměnu oken, částečné zateplení budovy a energetický audit budovy, realizace rok 2018. Na rok 2018 je v plánu oprava vnějšího pláště, komínových těles a rekonstrukce hygienického zázemí, předpokládaný náklad 450 000,-Kč. Dále budou prováděny drobné opravy ročně cca 10 000,-Kč

11.

Kulturní dům Klobučan	2017	2018	2019	2020	2021
Odhad nákladů	600 000,-Kč	600 000,-Kč	600 000,-Kč	600 000,-Kč	600 000,-Kč
Vlastní zdroje (Město)	600 000,-Kč	600 000,-Kč	480 000,-Kč	600 000,-Kč	600 000,-Kč
Investor	Město Val. Klobouky	Město Val. Klobouky	Město Val. Klobouky	Město Val. Klobouky	Město Val. Klobouky
Potřeba podpory		-	ANO	-	-

Objekt je ve vlastnictví města Valašské Klobouky. Byla vypracovaná projektová dokumentace na zateplení budovy a výměnu oken. Na objektu byly v r. 2015 realizovány úpravy k energetickým úsporám. Je třeba provést sanace vnitřních a venkovních omítek, sanace dřevěných konstrukcí, sanace podlah, oprava střechy.

12.

Budova č. p. 277 (Spořitelna)	2017	2018	2019	2020	2021
Odhad nákladů	10 000,-Kč	10 000,-Kč	10 000,-Kč	10 000,-Kč	10 000,-Kč
Vlastní zdroje (Město)	10 000,-Kč	10 000,-Kč	10 000,-Kč	10 000,-Kč	10 000,-Kč
Investor	Město Val. Klobouky	Město Val. Klobouky	Město Val. Klobouky	Město Val. Klobouky	Město Val. Klobouky
Potřeba podpory	-	-	-	-	-

Objekt je ve vlastnictví města. Z hlediska oprav v období 2017-2021 předpokládáme náklady ve výši do 10 000,-Kč ročně

13.

Masarykovo náměstí	2017	2018	2019	2020	2021
Odhad nákladů	1 500 000,-Kč	-	30 000 000,-Kč	30 000 000,-Kč	-
Vlastní zdroje (Město)	1 500 000,-Kč	-	25 000 000,-Kč	30 000 000,-Kč	-
Investor	Město Val. Klobouky	-	Město Val. Klobouky	Město Val. Klobouky	-
Potřeba podpory	-	-	ANO		-

V roce 2013 proběhla urbanistická soutěž Cena Petra Parléře na rekonstrukci Masarykova náměstí. Z pěti soutěžních návrhů byl vybrán návrh ing. Josefa Hlavatého a kol., který toto prestižní ocenění získal. V současné době připravuje město s vítězem soutěže dokumentaci pro územní řízení na celkovou rekonstrukci náměstí a přilehlých ulic. Jako první by mělo v roce 2017 proběhnout odstranění asfaltové diagonály, reorganizace autobusové dopravy a úprava studny. V dalších fázích by mělo dojít k rekonstrukci inženýrských sítí, VO, IT, rekonstrukci zpevněných povrchů, zeleně a osazení nového mobiliáře včetně kompletní reorganizace automobilové i pěší dopravy. Zvýraznění historických dominant a k celkovému zvýšení kvality a reprezentativnosti veřejného prostoru.

14.

Pranýř (v parčíku před městským muzeem)	2017	2018	2019	2020	2021
Odhad nákladů	5 000,-Kč	-	30 000,-Kč	-	-
Vlastní zdroje (Město)	5 000,-Kč	-	30 000,-Kč	-	-
Investor	Město Val. Klobouky	-	Město Val. Klobouky	-	-
Potřeba podpory	-	-	-	-	-

Číslo rejstříku ÚSKP 29622/7-2112. Památka je ve vlastnictví města Valašské Klobouky. V r. 2017,2019 budou probíhat základní udržovací práce

15.

Socha sv. Jana Nepomuckého	2017	2018	2019	2020	2021
Odhad nákladů	10 000,-Kč	10 000,-Kč	140 000,-Kč	-	-
Vlastní zdroje (Město)	10 000,-Kč	10 000,-Kč	70 000,-Kč	-	-
Investor	Město Val. Klobouky	Město Val. Klobouky	Město Val. Klobouky	-	-
Potřeba podpory	-	-	ANO	-	-

Číslo rejstříku ÚSKP 68622/7-2110. Památka je ve vlastnictví města Valašské Klobouky. 2017 – vypracování restaurátorského záměru, 2018 –2019 celková rekonstrukce

16.

Sloup se sochou Panny Marie	2017	2018	2019	2020	2021
Odhad nákladů	-	50 000,-Kč	-	200 000,-Kč	-
Vlastní zdroje (Město)	-	50 000,-Kč	-	100 000,-Kč	-
Investor	-	Město Val. Klobouky	-	Město Val. Klobouky	-
Potřeba podpory	-	-	-	ANO	-

Číslo rejstříku ÚSKP 33638/7-2109. Památka je ve vlastnictví města Valašské Klobouky.

2018 – vypracování restaurátorského záměru

2020 – celková rekonstrukce

17.

Kašna na Masarykově náměstí	2017	2018	2019	2020	2021
Odhad nákladů	20 000,-Kč	-	-	-	80 000,-Kč
Vlastní zdroje (Město)	20 000,-Kč	-	-	-	40 000,-Kč
Investor	Město Val. Klobouky	-	-	-	Město Val. Klobouky
Potřeba podpory	-	-	-	-	ANO

Číslo rejstříku ÚSKP 51943/7-9017. Památka je ve vlastnictví města Valašské Klobouky.

2017 – udržovací práce

2018 – celková rekonstrukce vnitřní vany

18.

Dřevěnice „U Pivečků“ ul. Brumovská, č. p. 7	2017	2018	2019	2020	2021
Odhad nákladů	90 000,-Kč	90 000,-Kč	90 000,-Kč	90 000,-Kč	90 000,-Kč
Vlastní zdroje	20 000,-Kč	20 000,-Kč	20 000,-Kč	20 000,-Kč	20 000,-Kč
Investor	-	-	-	-	-
Potřeba podpory	-	ANO	-	-	-

Číslo rejstříku ÚSKP 50801/7-8950. Památka je ve vlastnictví soukromého vlastníka.

V roce 2016 byla vyměněna cca 1/3 šindele s nákladem cca 65 tis. (zhruba polovina uhrazena letos), takže v horizontu uvažovaných 5 let bude třeba: opravit zbytek střechy, opravit hliněné omítky, které místy praskají, komplet opravit sklep a pokusit se odstranit vlhkost, pravidelně ošetřovat roubení, zejména původní část

-pokud by se podařilo získat z nějakých zdrojů peníze na investici, mohlo by se město pokusit dohodnout se současným majitelem pozemku na odkoupení části pozemku v zadní části roubenky a vybudovat tam uvažované a kdysi vyprojektované hygienické zařízení – velmi by to prospělo možností širšího využívání.

19.

Dřevěnice „U Janíků“ ul. Brumovská, č. p. 10	2017	2018	2019	2020	2021
Odhad nákladů	10 000,-Kč	300 000,-Kč	10 000,-Kč	500 000,-Kč	20 000,-Kč
Vlastní zdroje (Město)	0	0	0	0	0
Investor	vlastník	vlastník	vlastník	vlastník	vlastník
Potřeba podpory	-	-	-	-	-

Číslo rejstříku ÚSKP 100221. Památka je ve vlastnictví soukromého vlastníka. V rámci rekonstrukce by měla proběhnout výměna krovu a střešní krytiny na stodole s kotvicovými pilíři, která je v zahradě za domem 2018. Dále by měla proběhnout výměna krovu a střešní krytiny nad objektem dřevěnice č. p. 10 2020. Dále by měla být vybudována v roce 2021 kamenná dlažba - přístup k domu.

20.

Dřevěnice „Kosenka“ ul. Brumovská, č. p. 11	2017	2018	2019	2020	2021
Odhad nákladů	60 000,-Kč	450 000,-Kč	250 000,-Kč	20 000,-Kč	20 000,-Kč
Vlastní zdroje (Město)	-	300 000,-Kč	-	-	-
Investor	ČSOP Kosenka	ČSOP Kosenka	ČSOP Kosenka	ČSOP Kosenka	ČSOP Kosenka
Potřeba podpory	-	ANO	-	-	-

Číslo rejstříku ÚSKP 24652/7-7102. Objekt je ve vlastnictví ZO ČSOP Kosenka. Kompletní rekonstrukce roubeného chléva 2018. Dokončení rekonstrukce sklepa a schodiště v roce 2019.

21.

Dřevěnice „U Pechanců“ ul. Komenského č. p. 62	2017	2018	2019	2020	2021
Odhad nákladů	20 000,-Kč	50 000,-Kč	1 400 000,-Kč	1 000 000,-Kč	10 000,-Kč
Vlastní zdroje (Město)	-	-	1 100 000,-Kč	700 000,-Kč	-
Investor	ČSOP Kosenka	ČSOP Kosenka	ČSOP Kosenka	ČSOP Kosenka	ČSOP Kosenka
Potřeba podpory	-	-	-	-	-

Číslo rejstříku ÚSKP 49992/7-8853. Objekt je ve vlastnictví ZO ČSOP Kosenka. Kompletní rekonstrukce roubeného objektu včetně střechy 2019 dle zpracované studie. Rekonstrukce hospodářských staveb ve dvoře 2020.

22.

Dům č. p. 105	2017	2018	2019	2020	2021
Odhad nákladů	10 000,-Kč	10 000,-Kč	10 000,-Kč	160 000,-Kč	10 000,-Kč
Vlastní zdroje (Město)	10 000,-Kč	10 000,-Kč	10 000,-Kč	10 000,-Kč	10 000,-Kč
Investor	Město Val. Klobouky	Město Val. Klobouky	Město Val. Klobouky	Město Val. Klobouky	Město Val. Klobouky
Potřeba podpory	-	-	-	ANO	-

Číslo rejstříků ÚSKP 26701/7-7066. Památka je ve vlastnictví města Valašské Klobouky. Z hlediska oprav předpokládaný náklad cca 10 000,- ročně v roce 2020 se plánuje nátěr střechy cca 150 000,-Kč

23.

Bratmannova vila, Smetanova 116	2017	2018	2019	2020	2021
Odhad nákladů	-	-	-	25 000 000,-Kč,	30 000 000,-Kč
Vlastní zdroje (Město)	-	-	-	20 000 000,-Kč	25 000 000,-Kč
Investor	-	-	-	Město Val. Klobouky	Město Val. Klobouky
Potřeba podpory	-	-	-	ANO	ANO

Číslo rejstříku ÚSKP 10797/7-8068. Památka je ve vlastnictví Zlínského kraje, ale město Valašské Klobouky požádalo ZK o převod do majetku města. Je zpracovaná studie obnovy. Je třeba provést kompletní výměnu oken, opravu fasády

24.

Kostel – Povýšení sv. Kříže	2017	2018	2019	2020	2021
Odhad nákladů	260 000 Kč	350 000 Kč	290 000 Kč	250 000 Kč	230 000 Kč
Vlastní zdroje (Město)	-	-	-	-	-
Investor	Římskokat. farnost	Římskokat. farnost	Římskokat. farnost	Římskokat. farnost	Římskokat. farnost
Potřeba podpory	-	-	-	-	-

Číslo rejstříku ÚSKP 36951/7-2106. Ve vlastnictví Římskokatolické farnosti Valašské Klobouky.

Rok 2017: kostel-je požádáno o dotace z kraje na restaurování dvou obrazů (sv. Jan Nepomuk a P.M. Růžencová) v celkové hodnotě cca 260 000 korun

Rok 2018: kostel-oprava soklů a výmalba interiéru, odhad 350 000 korun

Rok 2019: kostel-restaurování dvou obrazů (sv. Alois a Poslední večeře Páně), odhad 220 000 korun
kříž-železný za kostelem, odhad 70 000 korun

Na rok 2020: kostel-restaurování nástěnných maleb na klenbě kostela v hlavní lodi, odhad 250 000,-Kč

Na rok 2021: kostel-restaurování nástěnných maleb na klenbě kostela v bočních kaplích, odhad 230 000,- Kč

25.

Fara č. p. 113	2017	2018	2019	2020	2021
Odhad náklad.	40 000,-Kč	-	-	-	-
Vlastní zdroje (Město)	40 000,-Kč	-	-	-	-
Investor	Římskokatolická farnost	-	-	-	-
Potřeba podpory	-	-	-	-	-

Číslo rejstříku ÚSKP 28107/7-8067. Objekt je ve vlastnictví Římskokatolické farnosti Valašské Klobouky. Je třeba provést opravu komínového tělesa, odhad 40 000 korun

26.

Hřbitov – Zimova hrobka	2017	2018	2019	2020	2021
Odhad nákladů	-	-	-	-	-
Vlastní zdroje (Město)	-	-	-	-	-
Investor	-	-	-	-	-
Potřeba podpory	-	-	-	-	-

Číslo rejstříku ÚSKP 12044/7-8470. Ve vlastnictví soukromého vlastníka.

V posledních deseti letech investováno do oprav cca 270 000,- Kč. Další opravy majitelé ze svých prostředků neplánují, bude probíhat pouze běžná údržba

27.

Hřbitov	2017	2018	2019	2020	2021
Odhad nákladů	770 000,- Kč	1 500 000,-Kč	1 500 000,-Kč	2 000 000,-Kč	1 000 000,-Kč
Vlastní zdroje (Město)	520 000,- Kč	1 500 000,-Kč	1 300 000,-Kč	2 000 000,-Kč	1 000 000,-Kč
Investor	Město Val. Klobouky	Město Val. Klobouky	Město Val. Klobouky	Město Val. Klobouky	Město Val. Klobouky
Potřeba podpory	250 000,- Kč	-	ANO	-	-

V rámci rozšíření hřbitova budou provedeny terénní úpravy, bude vystavena opěrná zeď, budou zbudovány nové zpevněné plochy s mlatovým povrchem a rekonstruovány stávající asfaltové komunikace, rozptylová loučka u smuteční síně a dvě pergoly. Budou zde umístěny nové sloupy veřejného osvětlení, lavičky a pítka. Po dokončení těchto prací budou provedeny sadovnické úpravy areálu, výsadby stromu a atraktivních trvalek. Stávající plot bude ve značné míře odstraněn a zbuduje se nové oplocení, ve vstupní části zahrnující ozdobnou kovanou mříž s bránou.

V roce 2016 bylo vystaveno kolumbárium s 22 urnovými nikami.

28.

Usedlost č. p. 224	2017	2018	2019	2020	2021
Odhad nákladů	50 000,- Kč	200 000,-Kč	850 000,-Kč	850 000,-Kč	850 000,-Kč
Vlastní zdroje (Město)	-	-	-	-	-
Investor	vlastník	vlastník	vlastník	vlastník	vlastník
Potřeba podpory	-	-	-	-	-

Číslo rejstříku ÚSKP 10192/7-8603. Objekt je ve vlastnictví soukromého vlastníka. Usedlost s hodnotným pozdně klasicistním obytným stavením s bývalou koželužskou dílnou s výměnkem připojeným k zadní části domu na počátku 20. stol. Z přelomu 19. a 20. stol. pochází i stodola uzavírající zadní část dvora. Celý areál dokumentuje stavební kulturu valašského města s rozvinutou řemeslnickou výrobou, zachovává charakteristické znaky řemeslnických domů, jaké zde bývaly před požárem v 90. letech 19. stol. V rámci rekonstrukce proběhne statické zajištění nemovitosti, izolace proti zemní vlhkosti, výměna poškozených a chybějících okenních otvorů, rekonstrukce tech. sítí, elektroinstalace. Rekonstrukce vnitřních omítek, podlah a topeniště. Výměna a ozdravění poškozených částí krovu, přelátování a nová střešní krytina. Rekonstrukce vstupních dveří, přístupových chodníků a schodišť.

29.

Ul. KRAMOLIŠOVA	2017	2018	2019	2020	2021
Odhad nákladů	-	4 000 000,-Kč	3 000 000,-Kč	-	-
Vlastní zdroje (Město)	-	4 000 000,-Kč	3 000 000,-Kč	-	-
Investor	-	Město Val. Klobouky	Město Val. Klobouky	-	-
Potřeba podpory	-	-	-	-	-

Je vypracovaná studie prověření možnosti řešení rekonstrukce stávající místní komunikace ulice Kramolišova a opěrné zdi. Rekonstrukce bude řešit odstranění stávajícího živičného povrchu, který bude nahrazen žulovým povrchem a položením nového asfaltového povrchu, dále byla navržena sanace opěrné zdi.

30.

Ul. U Váhy a Hodňov	2017	2018	2019	2020	2021
Odhad nákladů	2 870 000,- Kč	-	-	-	-
Vlastní zdroje (Město)	2 870 000,- Kč	-	-	-	-
Investor	Město Val. Klobouky	-	-	-	-
Potřeba podpory	-	-	-	-	-

Je zpracovaná projektová dokumentace na rekonstrukci veřejného osvětlení a MK, která bude součástí napojení cyklostezky. V roce 2017 dojde k realizaci.

31.

Pískovcový kříž křižovatka ul. Sychrov-Sbořisko	2017	2018	2019	2020	2021
Odhad nákladů	-	5 000,-Kč	-	-	5 000,-Kč
Vlastní zdroje	-	5 000,-Kč	-	-	5 000,-Kč
Investor	-	Město Val. Klobouky	-	-	Město Val. Klobouky
Potřeba podpory	-	-	-	-	-

Číslo rejstříku ÚSKP 11879/7-8856., 2018, 2021 – udržovací práce

32.

Márnice	2017	2018	2019	2020	2021
Odhad nákladů	-	287 603,-Kč	-	-	-
Vlastní zdroje (Město)	-	-	-	-	-
Investor	-	Římskokatolická farnost	-	-	-
Potřeba podpory	-	ANO	-	-	-

Objekt je ve vlastnictví Římskokatolické farnosti. Je třeba provést opravu fasády a odvodnění.

33.

ul. Brumovská – chodníky a VO	2017	2018	2019	2020	2021
Odhad nákladů	4 000 000,- Kč	4 409 500,-Kč	-	-	-
Vlastní zdroje (Město)	4 000 000,- Kč	661 500,-Kč	-	-	-
Investor	Město Val. Klobouky	Město Val. Klobouky	-	-	-
Potřeba podpory	-	ANO	-	-	-

Je zpracovaná projektová dokumentace na rekonstrukci veřejného osvětlení, chodníků, parkovacích míst a nových přechodů pro chodce.

34.

Pískovcový kříž křižovatka ul. U Váhy, Nádražní	2017	2018	2019	2020	2021
Odhad nákladů	-	-	5.000,-Kč	-	-
Vlastní zdroje (Město)	-	-	5.000,-Kč	-	-
Investor	-	-	Město Val. Klobouky	-	-
Potřeba podpory	-	-	-	-	-

V roce 2013 prošel celkovou opravou pískovcový kříž, který je umístěn u křižovatky ul. U Váhy, Nádražní. (za celkovou cenu 74.536 Kč, dotace z KÚ ZK ve výši 35.200,- Kč).

2019 – udržovací práce a drobné opravy

35.

Pískovcový kříž křižovatka ul. 2. května, ČSA	2017	2018	2019	2020	2021
Odhad nákladů	-	5.000,-Kč	-	-	5.000,-Kč
Vlastní zdroje (Město)	-	5.000,-Kč	-	-	5.000,-Kč
Investor	-	Město Val. Klobouky	-	-	Město Val. Klobouky
Potřeba podpory	-	-	-	-	-

V roce 2012 prošel celkovou opravou pískovcový kříž, který je umístěn na křižovatce ul. 2.května, ČS armády. (za celkovou cenu 83.040 Kč, dotace z KÚ ZK ve výši 37.300,- Kč).

2018, 2021 – udržovací práce

Na opravy památek je možné čerpat podporu - dotace z různých zdrojů, kromě ministerstva i z prostředků kraje, informace o dotacích včetně náležitostí žádostí jsou dostupné na internetových stránkách Krajského úřadu Zlínského kraje i na stránkách příslušných ministerstev.

PLÁN OPRAV A REGENERACE PAMÁTEK MIMO MPZ:**36. MIMO MPZ**

„Sláčíkovo“ č. p. 120	2017	2018	2019	2020	2021
Odhad nákladů	30 000,-Kč	30 000,-Kč	3 500 000,-Kč	20 000,-Kč	20 000,-Kč
Vlastní zdroje (Město)	30 000,-Kč	30 000,-Kč	705 000,-Kč	20 000,-Kč	30 000,-Kč
Investor	Město Val. Klobouky	Město Val. Klobouky	Město Val. Klobouky	Město Val. Klobouky	Město Val. Klobouky
Potřeba podpory	-	-	ANO	-	-

Objekt je ve vlastnictví města Valašské Klobouky, zatím není přesně stanovený záměr budovy, v současné době je objekt opuštěný, vybydlený. Je třeba provést kompletní rekonstrukci budovy, připravuje se zpracování projektové dokumentace.

37. MIMO MPZ

Pískovcový kříž u silnice do obce Mirošov	2017	2018	2019	2020	2021
Odhad nákladů	-	-	-	5 000,-Kč	-
Vlastní zdroje (Město)	-	-	-	5 000,-Kč	-
Investor	-	-	-	Město Val. Klobouky	-
Potřeba podpory	-	-	-	-	-

Číslo rejstříku ÚSKP 50094/7-8858. 2020 – udržovací práce

38. MIMO MPZ

Pískovcový kříž cesta na Lipinu	2017	2018	2019	2020	2021
Odhad nákladů	-	5 000,-Kč	-	-	5 000,-Kč
Vlastní zdroje (Město)	-	5 000,-Kč	-	-	5 000,-Kč
Investor	-	Město Val. Klobouky	-	-	Město Val. Klobouky
Potřeba podpory	-	-	-	-	-

Číslo rejstříku ÚSKP 50095/7-8859. 2018, 2021 – udržovací práce

39. MIMO MPZ

Pískovcový kříž cesta na Trhovisku	2017	2018	2019	2020	2021
Odhad nákladů	-	5 000,-Kč	-	-	5 000,-Kč
Vlastní zdroje (Město)	-	5 000,-Kč	-	-	5 000,-Kč
Investor	-	Město Val. Klobouky	-	-	Město Val. Klobouky
Potřeba podpory	-	-	-	-	

2018, 2021 – udržovací práce

40. MIMO MPZ

Kaplička ul. Brumovská	2017	2018	2019	2020	2021
Odhad nákladů	5.000,-Kč	-	5.000,-Kč	-	5.000,-Kč
Vlastní zdroje (Město)	5.000,-Kč	-	5.000,-Kč	-	5.000,-Kč
Investor	Město Val. Klobouky	-	Město Val. Klobouky	-	Město Val. Klobouky
Potřeba podpory	-	-	-	-	-

Číslo rejstříku ÚSKP 22943/7-2111. V roce 2008 proběhla částečná rekonstrukce objektu. Bylo provedeno: nátěr fasády a soklu, výměna krytiny za dřevěnou šindelovou, výměna stupňů vnějšího schodiště, odstranění betonového okapového chodníku a provedení nového (vyosévky), odstranění stávající vnější dlažby a nahrazení kamennou dlažbou. Úhrnná cena rekonstrukce: 394.000,- Kč (účelový finanční příspěvek Ministerstva kultury ČR činil 354.000,- Kč). 2017, 2019, 2021 – udržovací práce a drobné opravy.

41. MIMO MPZ

Cyrilometodějská kaple	2017	2018	2019	2020	2021
Odhad nákladů	-	-	-	-	-
Vlastní zdroje	-	-	-	-	-
Investor	-	-	-	-	-
Potřeba podpory	-	-	-	-	-

Kulturní památka není v MPZ. V posledních deseti letech do oprav bylo investováno cca 2,4 mil. Kč. Budou probíhat pouze udržovací práce

42. MIMO MPZ

Zvonice Mirošov	2017	2018	2019	2020	2021
Odhad nákladů	5.000,-Kč	-	5.000,-Kč	-	5.000,-Kč
Vlastní zdroje (Město)	5.000,-Kč	-	5.000,-Kč	-	5.000,-Kč
Investor	Město Val. Klobouky	-	Město Val. Klobouky	-	Město Val. Klobouky
Potřeba podpory	-	-	-	-	-

Číslo rejstříku ÚSKP 16330/7-1995.

V roce 2011 proběhla částečná rekonstrukce, a to výměna sloupu zvonice a výměna střechy ze štípaného šindele. Úhrnná cena těchto oprav: 110.100,- Kč (účelový finanční příspěvek Ministerstva kultury ČR činil 99.000,- Kč).

V roce 2014 proběhla výměna poškozeného zvonu se závěsem a oprava rozvodů elektroinstalace a nainstalována řídicí jednotka, vše za cenu 104.600,- Kč.

2017, 2019, 2021 – udržovací práce a drobné opravy

43.

Zvonice Smolina	2017	2018	2019	2020	2021
Odhad nákladů	5.000,-Kč	-	5.000,-Kč	-	5.000,-Kč
Vlastní zdroje (Město)	5.000,-Kč	-	5.000,-Kč	-	5.000,-Kč
Investor	Město Val. Klobouky	-	Město Val. Klobouky	-	Město Val. Klobouky
Potřeba podpory	-	-	-	-	-

Číslo rejstříku ÚSKP 25582/7-2080.

V roce 2008 proběhla částečná rekonstrukce, a to zajištění středového sloupu zvonice, výměna střechy ze štípaného šindele a celkové přetření. Úhrnná cena těchto oprav: 63.300,- Kč (účelový finanční příspěvek Ministerstva kultury ČR činil 56.000,- Kč).

2017, 2019, 2021 – udržovací práce a drobné opravy

Vypracovala: Ing. arch. Stanislava Wewiorová, ve spolupráci s paní starostkou Mgr. Eliškou Olšákovou, pracovníky MěÚ Valašské Klobouky a pracovní skupinou – komisí pro regeneraci MPZ Valašské Klobouky.

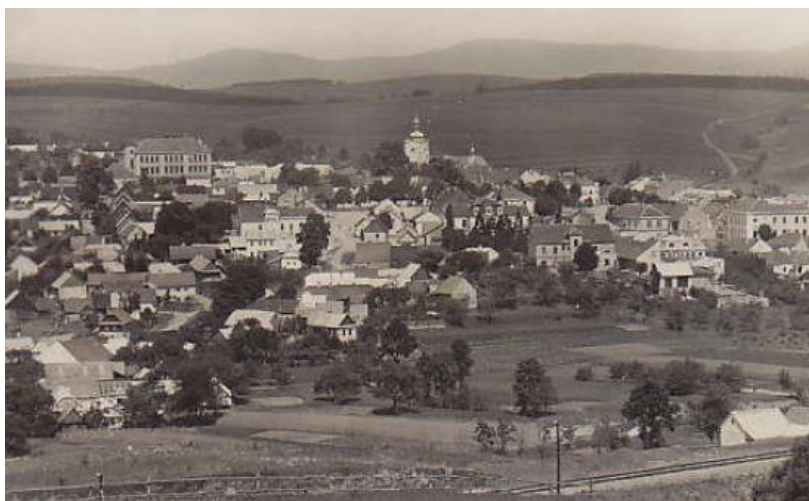
V Brně, září 2017

Stanislava Wewiorová

GRAFICKÉ PŘÍLOHY A TEXTOVÉ PŘÍLOHY:

1. Srovnávací fotodokumentace
2. Situace širších vztahů
3. Památky v MPZ 1:5000
4. Mapa stabilního katastru z 1828
5. Mapa stabilního katastru z 1878
6. Mapa I. vojenského mapování 1783
7. Mapa II. vojenského mapování
8. Mapa III. vojenského mapování
9. Situace památkové klasifikace MPZ
10. Územní plán - výřez 1:20 000

SROVNÁVACÍ FOTODOKUMENTACE:



Celkový pohled 30. léta 20. století – v popředí železniční trať



Celkový pohled 30. léta – patrný rozsah zástavby před válkou



Náměstí se sochou sv. Jana Nepomuckého a kašnou historický pohled



Horní náměstí



Radnice, dům č. p. 276; 20. léta 20. století



Masarykovo náměstí s Mariánským sloupem – počátek 20. století



Masarykovo náměstí -70. léta s Mariánským sloupem a patrným dopravním řešením



Červený dům, Beseda Dobrovský



Hotel „U Slunce“, náměstí 1929, č. p. 177



Fara, kostel, Bratmannova vila



Bratmannova vila č. p. 116, kostel – počátek 20. století



Městský úřad č. p. 189, s Mariánským sloupem - 2017



Muzeum (dům č. p. 276) – 2017



Horní strana náměstí s kašnou, pohled na S-V stranu náměstí s parkováním - 2017



S-Z strana náměstí – 2017



Diagonální komunikace s parkováním, přetínající náměstí – 2017



Výjezd z náměstí (kolem domu „U Slunce“) -2017



Zastávka autobusů, náměstí – pod muzeem -2017



Nástupiště autobusů, pohled od muzea - 2017



Parčík s křížem u kostela – 2017



Bratmannova vila č. p. 116, 2017



Kostel Povýšení sv. Kříže - 2017



Sv. Jan Nepomucký - 2017



Gymnazium – 2017



Červený dům č. p. 194, 2017



J-Z strana náměstí – Kulturní dům – 2017



Památník Masarykovo náměstí



Masarykovo náměstí – úprava 30. léta 20. st.



Masarykovo náměstí - 30. léta 20. st.