

Imisní limity ve městě

Imisní limity představují nejvyšší přípustnou úroveň znečištění (průměr či maximum) vyjádřenou jako hmotnost znečišťující látky na jednotku objemu ($\mu\text{g}/\text{m}^3$, ng/m^3 apod.) při standardním tlaku a teplotě za daný časový úsek (1 h, 24 h, rok). Imisní limity byly stanoveny za účelem ochrany lidského zdraví, ale také ekosystémů a vegetace.

Hodonín nemá jako jedno z mála měst v České republice překročeny imisní limity znečišťujících látek v ovzduší.



Proberme jednotlivé látky jednu po druhé:

Emise oxidu dusičitého NO_2 , které způsobují kyselý dešť a jsou způsobeny z velké části dopravou, dosahují hodnoty do $17 \mu\text{g}$, meziroční změna pětiletého průměru koncentrací indikuje zlepšení o $1 \mu\text{g}$. Limit je přitom $40 \mu\text{g}$.

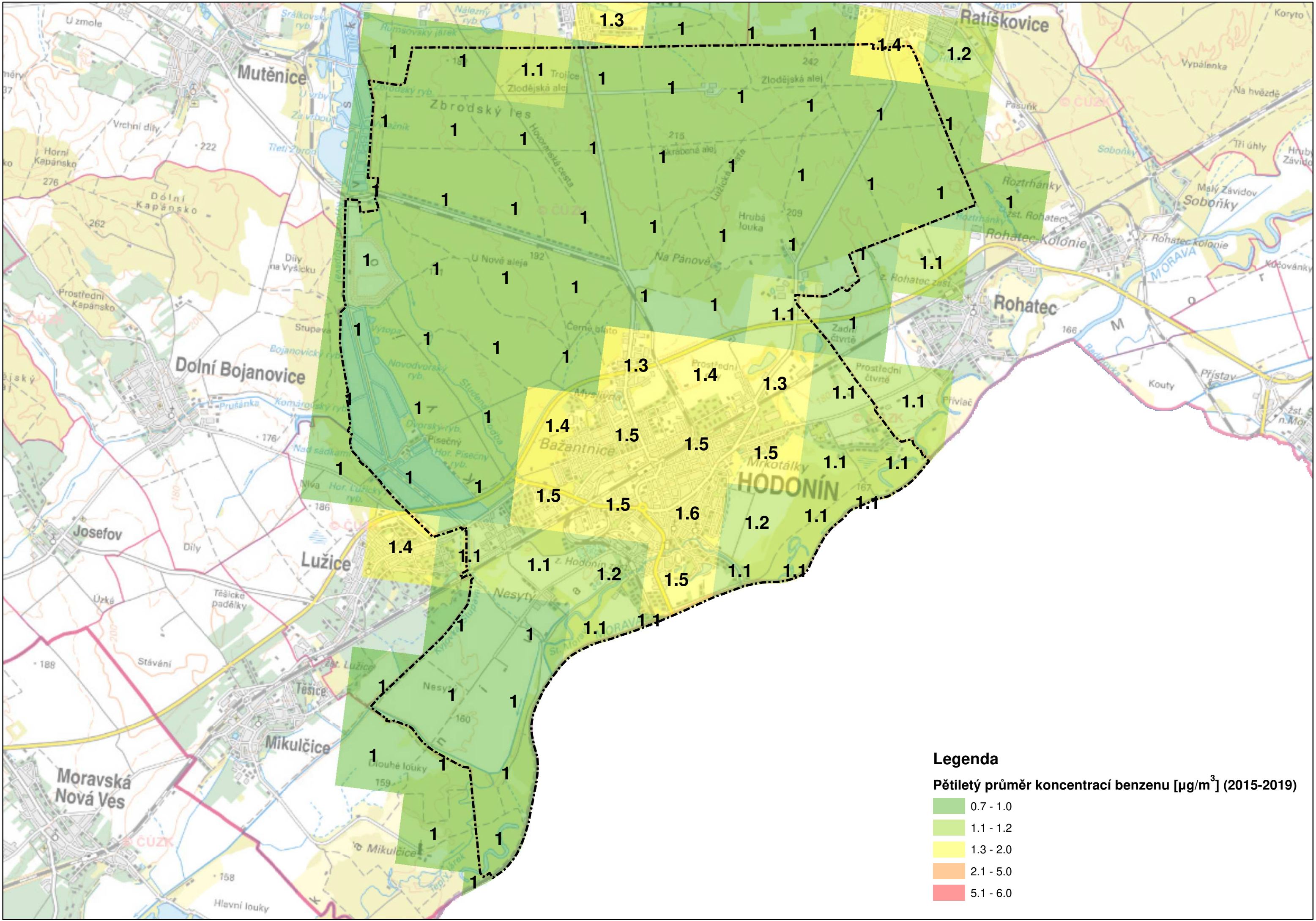
Prach, který nás dusí a způsobuje dýchací potíže, dosahuje průměrné hodnoty za rok $23,7 \mu\text{g}$ při limitu $40 \mu\text{g}$. Meziročně došlo ke zlepšení o $1 \mu\text{g}$. Problém s prachem je zejména v zimě, kdy jsou v provozu malé topeniště rodinných domů a také při inverzních situacích. Proto je v rámci limitů dovoleno překročení $50 \mu\text{g}$ po dobu 35 dní v roce. Hodnotí se tedy imise prachu nejvyšší 36. denní koncentrace. V Hodoníně je to $41,7 \mu\text{g}$. Ani tento limit tedy překročen není. Meziročně došlo ke zlepšení o $1,7 \mu\text{g}$.



Mikroprach má limit pro průměrnou roční koncentraci $20 \mu\text{g}$. Ve městě je dosaženo $18 \mu\text{g}$. Meziročně došlo ke zlepšení o $1 \mu\text{g}$. Benzen dosahuje hodnoty $1,6 \mu\text{g}$ při povolené koncentraci $5 \mu\text{g}$.

Problémem většiny Moravy je koncentrace karcinogenního Benzoapyrenu, který má imisní limit stanoven na 1ng , ale i zde koncentrace ve městě dosahuje jen $0,9 \text{ng}$. Většina Moravy má tyto hodnoty nadlimitní. Maximum je v Ostravě, kde dosahuje tato hodnota dlouhodobě okolo 8ng .

Největší úsilí je nutné vyvinout v dalším snižování imisí PM_{10} (částice menší než $10 \mu\text{g}$) a Benzo(a)Pyrenu na kterých se podílí topení v rodinných domech, průmyslové zdroje a v malém měřítku i doprava.



Legenda

Pětiletý průměr koncentrací benzenu [$\mu\text{g}/\text{m}^3$] (2015-2019)

0.7 - 1.0
1.1 - 1.2
1.3 - 2.0
2.1 - 5.0
5.1 - 6.0

