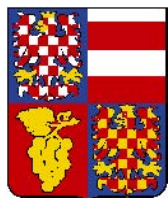


**INFORMACE  
URČENÉ VEŘEJNOSTI  
V ZÓNĚ HAVARIJNÍHO PLÁNOVÁNÍ**



**JIHOMORAVSKÝ KRAJ**  
**Krajský úřad Jihomoravského kraje**  
**odbor životního prostředí**  
**oddělení technické ochrany životního prostředí**



**Fosfa akciová společnost, Hraniční 268, 691 41 Břeclav-Poštorná**

## OBSAH

Obsah.....	1
Důležitá telefonní čísla a upozornění .....	2
Identifikace objektu nebo zařízení.....	3
Identifikace krajského úřadu, včetně spolupracujících subjektů podávajících informaci.....	4
Popis výrobní činnosti a částí objektu nebo zařízení provozovatele.....	5
Seznam nebezpečných látek v souladu se seznamem uvedeným v návrhu na zařazení objektu dopříslušné skupiny podle § 3 zákona o prevenci závažných havárií.....	6
Popis zdroje rizik závažné havárie, včetně potenciálních následků závažné havárie na životy a zdraví lidí, hospodářská zvířata, životní prostředí a majetek v zóně havarijního plánování.....	6
Informace o způsobu varování osob v případě vzniku závažné havárie a informace o způsobu poskytování dalších informací .....	6
Informace o žádoucím chování osob v případě vzniku závažné havárie .....	8
Popis opatření provozovatele k omezení následků závažné havárie v objektu.....	10
Vnější havarijní plán.....	11
Přehled platných právních předpisů v oblasti prevence závažných havárií.....	12
Zóna havarijního plánování.....	13



## UPOZORNĚNÍ

Doporučujeme všem občanům v zóně havarijního plánování, aby si uschovali tuto informaci a v případě havárie se chovali podle uvedených návodů. Správným chováním při mimořádné situaci můžete přispět ke snížení možných následků a přispět ke zvýšení ochrany a bezpečnosti nejen vlastní, ale i dalších spoluobčanů.

## DŮLEŽITÁ TELEFONNÍ ČÍSLA

Linky tísňového volání:

- HASIČSKÝ ZÁCHRANNÝ SBOR (HZS) .....150
- ZDRAVOTNICKÁ ZÁCHRANNÁ SLUŽBA JMK, p.o. ....155
- POLICIE ČESKÉ REPUBLIKY (PČR).....158
- JEDNOTNÉ EVROPSKÉ ČÍSLO TÍŠŇONÉHO VOLÁNÍ .....112

Na tísňová čísla lze volat z kterékoliv telefonní stanice bezplatně, z mobilního telefonu i bez SIM karty a kreditu.



Krajský úřad Jihomoravského kraje informuje veřejnost v zóně havarijního plánování (ZHP) podle ustanovení § 25 zákona č. 59/2006 Sb., o prevenci závažných havárií způsobených vybranými nebezpečnými chemickými látkami nebo chemickými přípravky a o změně zákona č. 258/2000 Sb., o ochraně veřejného zdraví a o změně některých souvisejících zákonů, ve znění pozdějších předpisů, a zákona č. 320/2002 Sb., o změně a zrušení některých zákonů v souvislosti s ukončením činnosti okresních úřadů, ve znění pozdějších předpisů, (zákon o prevenci závažných havárií), a § 10 vyhlášky č. 256/2006 Sb., o podrobnostech systému prevence závažných havárií, přílohy č. 7.

### *1. Identifikace objektu nebo zařízení*

Obchodní název	Fosfa akciová společnost, Hraniční 268, 691 41 Břeclav-Poštorná
Sídlo a adresa provozovatele	Fosfa akciová společnost, Hraniční 268 691 41 Břeclav-Poštorná
Identifikační číslo	00152901
Registrované místo podnikání s úplnou adresou	Fosfa akciová společnost, Hraniční 268 691 41 Břeclav-Poštorná
Jméno statutárního zástupce	Ing. Ivan Bařka, jun. - předseda představenstva
Osoba odpovědná za prevenci závažné havárie	Marek Pavliňák, manažer BOZP a PZH
Hlavní provozované činnosti (výpis z obchodního rejstříku)	Výroba základní anorganické chemie, zejména fosforečných sloučenin, manipulace a zpracování žlutého fosforu Výroba plastů Výroba a prodej výrobků na bázi komponentů vyráběných chemických výrobků vč. zpracování a prodeje meziproduktů na stavební hmoty Výroba krmiv a krmných směsí Výroba potravinářských výrobků Výroba kosmetických prostředků Výroba chemických látek a chemických přípravků
Rok založení	1884



## *2. Identifikace krajského úřadu včetně spolupracujících subjektů podávajících informaci*

### **Krajský úřad Jihomoravského kraje**

Žerotínovo nám. 3/5, 601 82 Brno

tel.: 541 651 111

fax: 541 651 579

### **Fosfa akciová společnost, Hraniční 268, 691 41 Břeclav-Poštorná**

tel.: 519 306 111

fax: 519 322 343

### **Městský úřad Břeclav**

nám. T. G. Masaryka 3, 690 81 Břeclav

tel.: 519 311 111

fax: 519 311 238

### **Krajské operační a informační středisko integrovaného záchranného systému**

Cihlářská 26a, 602 00 Brno

tel.: 950 640 400

fax: 549 244 143, 549 250 799

### **Hasičský záchranný sbor Jihomoravského kraje**

#### **Územní odbor Břeclav**

Smetanovo nábřeží 13, 690 02 Břeclav

tel.: 950 615 116

fax: 950 615 103



### *3. Popis výrobní činnosti a částí objektu provozovatele*

Hlavní činností provozovatele je výroba výrobků základní anorganické chemie, zejména fosforečných sloučenin a dále pak manipulace a zpracování žlutého fosforu. Fosfa akciová společnost je jediným výrobcem kyseliny fosforečné termické a fosforečných solí v ČR.

Společnost Fosfa akciová společnost je organizačně rozčleněna na následující výrobní bloky:

- výrobu kyseliny fosforečné termické
- výrobu tripolyfosfátu sodného
- výrobu fosforečných sodných solí
- výrobu pevných a kapalných detergentů
- výrobu potravinářských aditiv
- výrobu páry



#### ***4. Seznam nebezpečných látek v souladu se seznamem uvedeným v návrhu na zařazení objektu podle § 3 zákona o prevenci závažných havárií***

V areálu objektu se podle platného návrhu na zařazení do skupiny „B“ ze dne 20. 9. 2005 nakládá s těmito látkami spadajícími pod režim zákona o prevenci závažných havárií:

- 2 622 t žlutého fosforu
- 15 t siřnčů arzenu

#### ***5. Popis zdroje rizik závažné havárie, včetně potenciálních následků závažné havárie na životy a zdraví lidí, hospodářská zvířata, životní prostředí a majetek v ZHP***

Nakládání s nebezpečnými chemickými látkami a chemickými přípravky v objektu provozovatele Fosfa akciová společnost, je potenciálním zdrojem nebezpečí vzniku závažné havárie, při které může dojít k ohrožení:

- únikem látek do vod, půdy a ovzduší
- požárem

Vzhledem ke skutečnosti, že v objektu jsou umístěny skladovací kapacity pro velké množství žlutého fosforu, kyselin, louhů, že do objektu provozovatele také vjíždějí a z objektu taktéž vyjíždějí železniční a automobilní cisterny s těmito látkami, bylo nutné zhodnotit, jaké nebezpečí představuje objekt pro své okolí a jakým způsobem a nakolik jsou rizika spojená s tímto objektem závažná.

Jako se zdrojem rizika bylo při analýzách uvažováno s:

- havárií zásobníku s fosforem
- havárií železniční cisterny s fosforem
- havárií potrubního dopravního systému
- havárií dávkovače fosforu

v následných režimech provozu: provoz – odstavování zařízení – najíždění zařízení – mimořádné podmínky. Z výsledků provedených analýz vyplynulo, že žádný scénář, včetně scénářů zohledňujících dominoefekty, nespadá do kategorie „nepřijatelné“. Na základě výsledků těchto analýz byla odhadnuta pravděpodobná nejvyšší škoda při vzniku závažné havárie. Na tuto částku má provozovatel podle ustanovení § 12 zákona o prevenci závažných havárií sjednáno pojištění odpovědnosti za škody vzniklé v důsledku závažné havárie.

#### ***6. Informace o způsobu varování osob v případě vzniku závažné havárie***

V případě vzniku závažné havárie v areálu provozovatele Fosfa akciová společnost, spojené s následným možným únikem nebezpečných látek, nebo zplodin, které mohou ohrozit zdraví a životy obyvatel, hospodářských zvířat, životní prostředí a majetek, budou občané varováni prostřednictvím sirén.

**Varování osob nacházejících se na území obce před hrozícím nebezpečím zajišťuje starosta a Městský úřad Břeclav** za využití sirén, nebo formou „SMS brány“ v programu EMOFF přes mobilní operátory, popřípadě za využití místního rozhlasu v místní části Břeclav-Poštorná. V případě selhání sirény budou občané varováni náhradními způsoby, např. rádiovým zařízením vozidel Policie ČR nebo městské policie, megafony apod.

Po vyhlášení varovného signálu bude následovat tísňová informace zejména s využitím mobilních rozhlasovacích prostředků - rozhlasových vozů (vozidel se zabudovaným zařízením pro předávání informací) PČR - okresní ředitelství Břeclav, MP Břeclav a HZS JMK - územního odboru Břeclav, prostřednictvím starosty města Břeclav všemi dostupnými prostředky a hromadnými informačními prostředky, zejména regionálními rozhlasovými stanicemi.

Na území České republiky je zaveden pro varování obyvatelstva před hrozící nebo nastalou mimořádnou událostí jednotný varovný signál **„Všeobecná výstraha“**. **Tento signál je vyhlášován kolísavým tónem sirény po dobu 140 sekund.** Signál může být vyhlášován třikrát za sebou v přibližně tříminutových intervalech. Ověřování provozuschopnosti sirén se provádí zpravidla každou první středu v měsíci ve 12<sup>00</sup> hodin akustickou zkouškou sirén „zkušebním tónem“ (trvalý tón sirény po dobu 140 sekund).





## ***7. Informace o žádoucím chování osob v případě vzniku závažné havárie***

Pokud zazní varovný signál sirény, lze důvodně předpokládat, že došlo k závažné mimořádné události s možným ohrožením zdraví a života občanů, hospodářských zvířat, životního prostředí nebo majetku.

Po vyhlášení varovného signálu budou následovat informace o druhu mimořádné události a doporučeném chování občanů.

### Obecně pro chování občanů platí:

- zbytečně nevolat na tísňové linky, (volat jen v bezprostředním ohrožení na životě)
- zachovat klid, jednat s rozmyslem, nepodléhat panice
- uposlechnout pokynů pracovníků záchranných složek, orgánů samosprávy a státní správy
- varovat ostatní ohrožené osoby ve svém okolí
- chránit sebe a podle svých možností a schopností pomáhat chránit i další osoby, zejména staré a nemohoucí, nemocné a děti
- před odchodem z objektu ukončit činnosti s otevřeným ohněm, uhasit oheň, vypnout elektrické spotřebiče, uzavřít přívod plynu v topidlech a uzavřít přívod vody v objektu
- v případě možnosti využít webovou stránku města Břeclav ([www.breclav.org](http://www.breclav.org)), kde v části „Krizové situace“, jsou uvedeny přehledné informace pro případ ohrožení:  
<http://www.breclav.org/data/857.pdf>

### Podle jednotlivých typů havárie:

#### **Únik nebezpečné látky**

- ukrýt se v nejbližší budově, (nebojte se kohokoliv požádat o pomoc a vpuštění do budovy)
- pokud to umožní konkrétní podmínky, tak se zdržovat v prostorách na odvrácené straně od zdroje úniku a ve vyšších nadzemních podlažích
- zavřít dveře, okna a utěsnit ventilační otvory
- zachovat klid a neopouštět ochranné prostory do doby vydání pokynu k jejich opuštění záchrannými složkami, orgány samosprávy a státní správy

#### **Požár**

- urychleně opustit místo požáru a nezdržovat se v ohroženém prostoru
- ukrýt se v budovách uzavřít dveře, okna a ventilační otvory, vyčkat pokynů záchranných složek, orgánů samosprávy a státní správy

#### Pokud nejste bezprostředně ohroženi na životě:

- prověřit, zda se v ohroženém prostoru nenacházejí osoby nebo zvířata, pokud ano, tak podle možností zabezpečit jejich vyvedení
- zastavit přívod plynu a vypnout elektrický proud
- připravit si nejnnutnější osobní věci (doklady, peníze, léky a podobně)
- vynést předměty, které působením požáru mohou zvýšit jeho intenzitu nebo vyvolat výbuch, nebo zvýšit škodlivost vznikajících zplodin při hoření
- při požáru vícepodlažního obytného domu je třeba, aby některý z majitelů jednotlivých bytů byl k dispozici zasahujícím složkám k poskytnutí informací a k případné prohlídce bytu

**K osobní ochraně proti tepelnému toku lze použít navlhčený oblek, celý povrch těla musí být zakryt, žádné místo nesmí zůstat nepokryté. Tento postup lze použít pouze omezeně podle intenzity tepelného toku. K osobní ochraně dýchacích cest před zplodinami hoření a účinky toxických látek lze použít překrytí úst a nosu složeným kusem látky, mírně navlhčeným ve vodě či vodném roztoku hydrogenuhličitanu sodného (jedlé sody; kávová lžička do sklenice vody), upevněným na zátylku a co nejrychleji opustit ohrožený prostor.**

#### Co dělat, když bude nařízena evakuace:

- dodržovat pokyny orgánů organizujících evakuaci (velitele zásahu, orgánů samosprávy, státní správy)
- dodržovat stanovené zásady pro opuštění bytu (před opuštěním bytu je nezbytné uhasit otevřený oheň v topidlech, vypnout elektrické spotřebiče)
- v případě dlouhodobé evakuace (déle než 24 hodin) navíc uzavřít hlavní přívod vody a plynu a sbalit si evakuační zavazadlo
- do evakuačního zavazadla patří: osobní doklady, cennosti, pojistné a jiné smlouvy, peníze v hotovosti, platební karty, trvanlivé potraviny, balená voda, miska, příbor, otvírák na konzervy, léky, běžné hygienické potřeby, sezónní oblečení, spací pytel, karimatka, pláštěnka, mobilní telefon s nabíječkou, FM rádio, svítilna, zavírací nůž, psací potřeby, pro děti hračky
- kočky a psy vzít s sebou; ostatní zvířata zásobit potravou a pitnou vodou
- na dveře dát oznámení, že jste obydlí opustili a dostavit se na určené místo k evakuaci
- dětem dát do kapsy lísteček s uvedením jména a adresy
- při použití vlastních dopravních prostředků dodržovat pokyny složek zabezpečujících evakuaci

#### Fyzická osoba je povinna:

- strpět omezení z opatření stanovených při mimořádné události a omezení nařízená velitelem zásahu při provádění záchranných a likvidačních prací
- poskytnout na výzvu starosty obce nebo velitele zásahu osobní nebo věcnou pomoc
- strpět, pokud je to nutné k provádění záchranných a likvidačních prací a pokud je vlastníkem, uživatelem nebo správcem nemovitosti, vstup osob provádějících záchranné nebo likvidační práce na pozemky nebo do objektů, použití nezbytné techniky, provedení terénních úprav, budování ochranných staveb, vyklizení pozemku a odstranění staveb, jejich částí, zařízení a porostů

- poskytnout veliteli zásahu informace o skutečnostech, které by mohly ohrozit životy nebo zdraví osob provádějících zásah nebo ostatního obyvatelstva

Právnícká osoba nebo podnikající osoba, u které došlo k havárii, je povinna:

- ohlásit neprodleně havárii místně příslušnému operačnímu a informačnímu středisku integrovaného záchranného systému (telefon 112 nebo 150), dále krajskému úřadu a ohroženým obcím; tím není dotčena oznamovací povinnost stanovená podle zvláštních právních předpisů
- podílet se na varování osob ohrožených havárií v rozsahu stanoveném zvláštním právním předpisem
- poskytnout veliteli zásahu informace o skutečnostech, které by mohly ohrozit životy nebo zdraví osob provádějících zásah nebo ostatního obyvatelstva
- spolupracovat při odstraňování havárie se složkami integrovaného záchranného systému, správními úřady a orgány krajů a obcí a podle jejich pokynů provádět neprodleně záchranné a likvidační práce a asanaci
- zabezpečit zneškodnění odpadů, které vznikly v důsledku havárie i v důsledku její likvidace

## **8. Popis opatření provozovatele k omezení následků závažné havárie v objektu**

### **I. Vnitřní zdroje:**

Snížování následků a zvládání možné závažné havárie je zajištěno dostatečnou zásobou materiálních, lidských a ekonomických zdrojů. U provozovatele je ustanovena požární jednotka ve složení 1 + 32 členů, z toho 5 hasičů vykonává službu jako své povolání. Jednotka je vybavena jedním vozidlem CAS 25 a jedním vozidlem vozidla AVIA 30 s kompletním vybavením. Požární jednotka je dále vybavena požárními stříkačkami na dálkovou dopravu vody PS 12 a PS 8, zařízením ALP 100 na vytváření lehké pěny, 25 kusy izolačních dýchacích přístrojů, 3 kusy spiret a 7 kusy obleků proti sálavému teplu OL 2.

### **II. Vnější zdroje:**

Podle Požárního poplachového plánu, který byl vydán Nařízením Jihomoravského kraje pod číslem 24/2004 ve Věstníku právních předpisů Jihomoravského kraje, částka 2/2004, jsou pro území města Břeclav předurčeny pro jednotlivé stupně poplachu následující jednotky požární ochrany:

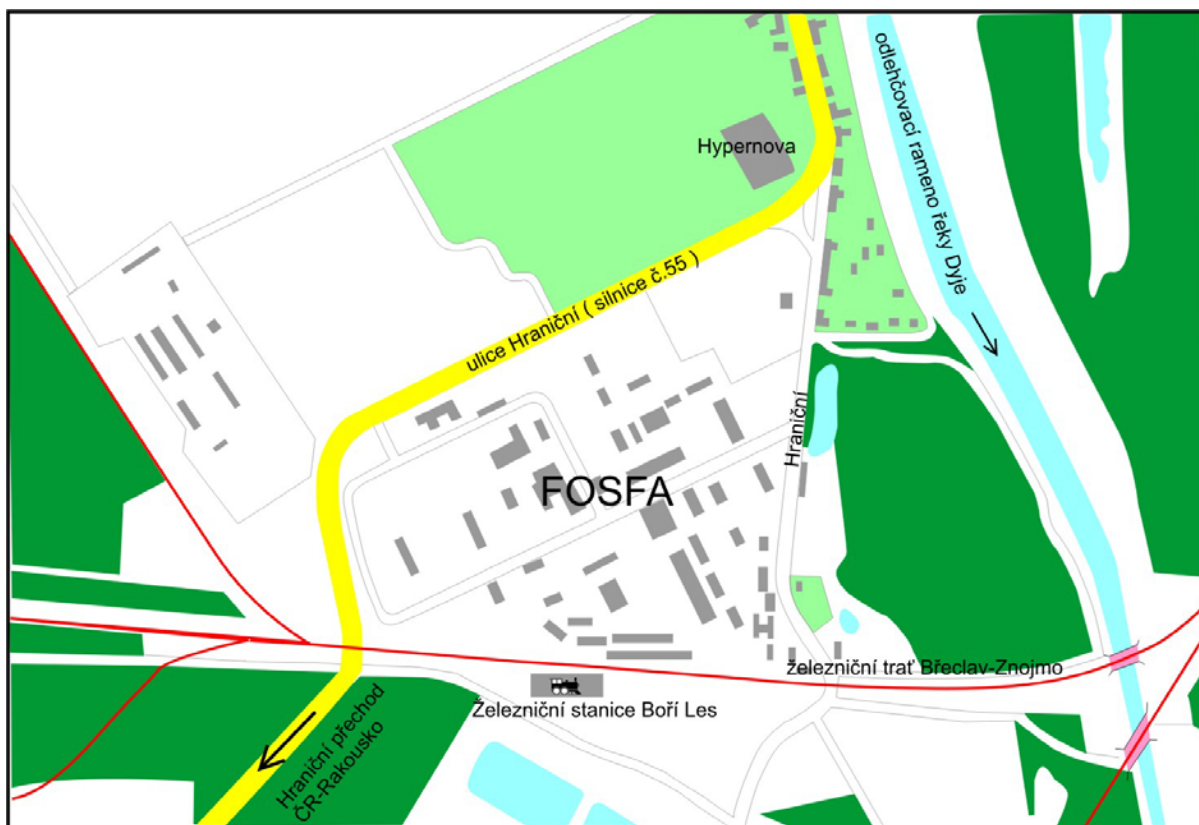
<b>1. stupeň poplachu</b>	<b>kat. JPO</b>	<b>2. stupeň poplachu</b>	<b>kat. JPO</b>	<b>3. stupeň poplachu</b>	<b>kat. JPO</b>
PS Břeclav	I	HZSpČD Břeclav	IV	PS Hodonín	I
PS Břeclav	I	SDH Lednice	II/1	PS Hustopeče	I
SDH Stará Břeclav	III/1	SDH Lanžhot	III/1	SHD Tvrdonice	III/1
SDH Poštorná	III/1	SDH Valtice	III/1	SHD Podivín	III/1
		SDH Hrušky	III/1	PS Pohořelice	I
		PS Mikulov	I	HZSp Gumotex	IV

Nasazení JPO ve zvláštním stupni poplachu je řešeno v souladu s Nařízením Jihomoravského kraje č. 19 ze dne 26. 5. 2005 a pokynem ředitele HZS JMK, částka 91, ze dne 7. 7. 2005.

## 9. Vnější havarijní plán

Ve smyslu ustanovení § 20 odst. 1 zákona o prevenci závažných havárií krajský úřad stanovil pro provozovatele zónu havarijního plánování (ZHP) podle platné legislativy - vyhlášky číslo 103/2006 Sb. Pro stanovenou ZHP zpracoval Hasičský záchranný sbor Jihomoravského kraje vnější havarijní plán (VHP), který schválil dne 12. 9. 2008 starosta města Břeclav Ing. Dymo Piškula. VHP stanovuje postup složek integrovaného záchranného systému v součinnosti s dotčenými správními úřady, orgány samosprávy, státní správy, právníckými a podnikajícími fyzickými osobami v Jihomoravském kraji při provádění záchranných a likvidačních prací v zóně havarijního plánování po vzniku závažné havárie v objektu provozovatele Fosfa akciová společnost, Hraniční 268, 691 41 Břeclav-Pošterná. VHP je k dispozici v textové i elektronické podobě na Krajském úřadu Jihomoravského kraje, Městském úřadu města Břeclav a u Hasičského záchranného sboru Jihomoravského kraje. VHP v elektronické podobě je dále k dispozici u základních a dotčených ostatních složek integrovaného záchranného systému a Fosfa akciová společnost, Hraniční 268, 691 41 Břeclav-Pošterná.

### **MAPA MĚSTSKÉ ČÁSTI BŘECLAV – POŠTERNÁ**



## ***10. Přehled platných právních dokumentů v oblasti prevence závažných havárií***

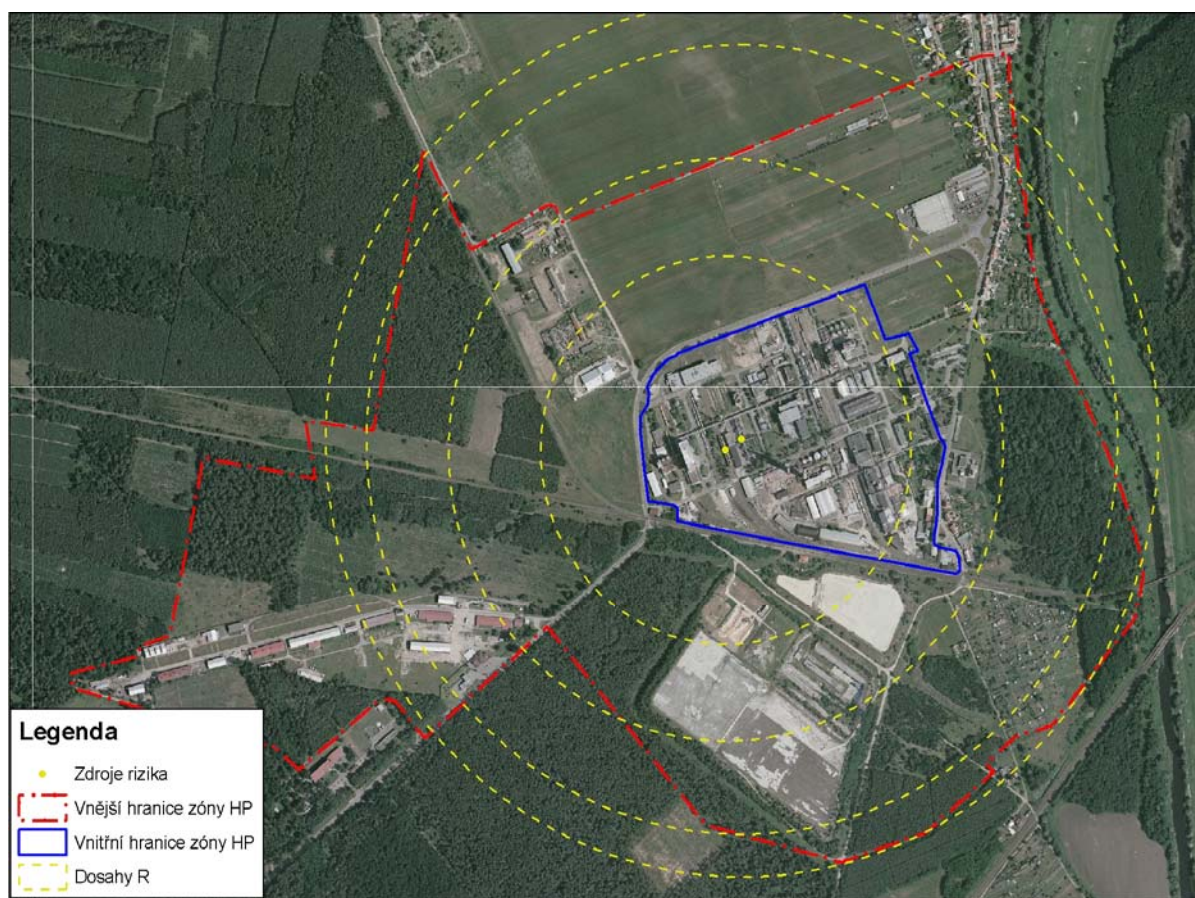
1. zákon č. 59/2006 Sb., o prevenci závažných havárií způsobených vybranými nebezpečnými chemickými látkami nebo chemickými přípravky a o změně zákona č. 258/2000 Sb., o ochraně veřejného zdraví a o změně některých souvisejících zákonů, ve znění pozdějších předpisů, a zákona č. 320/2002 Sb., o změně a zrušení některých zákonů v souvislosti s ukončením činnosti okresních úřadů, ve znění pozdějších předpisů, (zákon o prevenci závažných havárií), ve znění pozdějších předpisů
2. zákon č. 356/2003 Sb., o chemických látkách a chemických přípravcích a o změně některých zákonů, ve znění pozdějších předpisů
3. zákon č. 133/1985 Sb., o požární ochraně, ve znění pozdějších předpisů
4. zákon č. 239/2000 Sb., o integrovaném záchranném systému a o změně některých zákonů, ve znění pozdějších předpisů
5. vyhláška č. 103/2006 Sb., o stanovení zásad pro vymezení zóny havarijního plánování a o rozsahu a způsobu vypracování vnějšího havarijního plánu, ve znění pozdějších předpisů
6. vyhláška č. 250/2006 Sb., kterou se stanoví rozsah a obsah bezpečnostních opatření fyzické ochrany objektu nebo zařízení zařazených do skupiny „A“ nebo do skupiny „B“, ve znění pozdějších předpisů
7. vyhláška č. 254/2006 Sb., o kontrole nebezpečných látek, ve znění pozdějších předpisů
8. vyhláška č. 255/2006 Sb., o rozsahu a způsobu zpracování hlášení o závažné havárii a konečné zprávy o vzniku a dopadech závažné havárie, ve znění pozdějších předpisů
9. vyhláška č. 256/2006 Sb., o podrobnostech systému prevence závažných havárií, ve znění pozdějších předpisů





## 11. ZÓNA HAVARIJNÍHO PLÁNOVÁNÍ

**Fosfa akciová společnost, Hraniční 268, 691 41 Břeclav-Poštorná**





# Jihomoravský kraj





Zpracoval: odbor životního prostředí, oddělení technické ochrany životního prostředí

Počet výtisků: 1.500 ks

Brno 2008

Neprodejné

Použité fotografie z archivu Fosfa akciová společnost

© Jihomoravský kraj, 2008